



**PRODUCTORA ELÈCTRICA URGELLENCA, S.A.  
I SOCIETATS DEPENDENTS**

**Comptes anuals consolidats  
al 31 de desembre de 2025**





**Balanç consolidat, compte de pèrdues i guanys consolidat, estat de canvis en el patrimoni net consolidat i estat de fluxos d'efectiu consolidat al 31 de desembre de 2025 (amb xifres comparatives de l'exercici anterior)**

## Balanç de situació consolidat de Productora Elèctrica Urgellenca, S.A. i societats dependents al 31 de desembre de 2025 (amb xifres comparatives de l'exercici anterior) – Actiu (euros)

ACTIU	31.12.2025	31.12.2024
<b>ACTIU NO CORRENT</b>	<b>25.396.705</b>	<b>25.098.603</b>
<b>Immobilitzat intangible (Nota 5)</b>	<b>1.645.666</b>	<b>1.055.224</b>
Concessions	16.722	17.767
Aplicacions informàtiques	823.951	492.897
Fons de comerç de consolidació	804.993	544.560
<b>Immobilitzat material (Nota 6)</b>	<b>22.912.611</b>	<b>22.956.546</b>
Terrenys i construccions	2.779.595	2.505.855
Instal·lacions tècniques i altre immobilitzat material	19.563.208	19.706.718
Immobilitzat en curs i bestretes	569.808	743.973
<b>Inversions en empreses del grup i associades a llarg termini (Nota 7.c)</b>	<b>62.500</b>	<b>312.109</b>
Participacions posades en equivalència	-	249.609
Altres participacions	62.500	62.500
<b>Inversions financeres a llarg termini (Nota 7.a.1)</b>	<b>336.156</b>	<b>338.437</b>
Instrumentes de patrimoni	29.885	29.895
Altres actius financers	306.271	308.542
<b>Actius per impost diferit (Nota 10)</b>	<b>439.772</b>	<b>436.287</b>
<b>ACTIU CORRENT</b>	<b>11.834.125</b>	<b>11.229.255</b>
<b>Existències (Nota 8)</b>	<b>584.496</b>	-
Comercials	191.365	-
Obres en curs	393.131	-
<b>Deutors comercials i altres comptes a cobrar (Nota 7.a.1 i 9)</b>	<b>1.931.082</b>	<b>2.027.668</b>
Clients per vendes i prestacions de serveis	1.148.199	808.700
Deutors diversos	87	-
Personal	29	-
Actius per impost corrent (Nota 10)	14.430	-
Altres crèdits amb les Administracions Públiques (Nota 10)	768.337	1.218.968
<b>Inversions en empreses del grup i associades a curt termini (Nota 7.a.1)</b>	-	<b>115.600</b>
Crèdits a societats posades en equivalència (Nota 7.c)	-	115.600
<b>Inversions financeres a curt termini (Nota 7.a.1)</b>	<b>4.861.377</b>	<b>5.317.104</b>
Derivats	55.672	67.984
Altres actius financers	4.805.705	5.249.120
<b>Periodificacions a curt termini</b>	<b>16.536</b>	<b>79.360</b>
<b>Efectiu i altres actius líquids equivalents (Nota 7.a.1)</b>	<b>4.440.634</b>	<b>3.689.523</b>
Tresoreria	4.440.634	3.689.523
<b>TOTAL ACTIU</b>	<b>37.230.830</b>	<b>36.327.858</b>

## Balanç de situació consolidat de Productora Elèctrica Urgellenca, S.A. i societats dependents al 31 de desembre de 2025 (amb xifres comparatives de l'exercici anterior) – Patrimoni net i passiu (euros)

PATRIMONI NET I PASSIU	31.12.2025	31.12.2024
<b>PATRIMONI NET</b>	<b>31.623.801</b>	<b>31.340.431</b>
<b>FONS PROPIS (Nota 7.e)</b>	<b>28.080.681</b>	<b>27.926.243</b>
<b>Capital</b>	<b>8.400.000</b>	<b>8.400.000</b>
Capital escripturat	8.400.000	8.400.000
<b>Reserves de la Societat Dominant</b>	<b>17.083.362</b>	<b>16.537.681</b>
Legal i estatutàries	1.680.001	1.680.001
Altres reserves	15.403.361	14.857.680
<b>Accions i participacions en patrimoni pròpies</b>	<b>(113.225)</b>	<b>(113.225)</b>
<b>Reserves de consolidació</b>	<b>872.004</b>	<b>875.006</b>
<b>Reserves de societats integrades per posada en equivalència</b>	<b>-</b>	<b>51.600</b>
<b>Resultat de l'exercici atribuït a la Societat Dominant</b>	<b>1.838.540</b>	<b>2.175.181</b>
<b>AJUSTOS PER CANVIS DE VALOR (Nota 7.b)</b>	<b>39.225</b>	<b>48.426</b>
Operacions de cobertura	39.225	48.426
<b>SUBVENCIONS, DONACIONS I LLEGATS REBUTS (Nota 13)</b>	<b>3.237.679</b>	<b>3.365.762</b>
<b>SOCIS EXTERNS (Nota 7.e)</b>	<b>266.216</b>	<b>-</b>
<b>PASSIU NO CORRENT</b>	<b>1.796.960</b>	<b>1.872.609</b>
<b>Deutes a llarg termini (Nota 7.a.2)</b>	<b>389.245</b>	<b>399.750</b>
Altres passius financers	389.245	399.750
<b>Passius per impost diferit (Nota 10)</b>	<b>1.407.715</b>	<b>1.472.859</b>
<b>PASSIU CORRENT</b>	<b>3.810.069</b>	<b>3.114.818</b>
<b>Provisions a curt termini (Nota 12)</b>	<b>256.597</b>	<b>375.596</b>
<b>Deutes a curt termini (Nota 7.a.2)</b>	<b>230.274</b>	<b>214.013</b>
Deutes amb entitats de crèdit	3.151	-
Creditors per arrendament financer	8.585	-
Altres passius financers	218.538	214.013
<b>Creditors comercials i altres comptes a pagar (Nota 7.a.2)</b>	<b>3.323.198</b>	<b>2.525.209</b>
Proveïdors	958.542	643.275
Creditors diversos	645.142	337.572
Personal	234.429	267.584
Passius per impost corrent (Nota 10)	1.833	108.731
Altres deutes amb les Administracions Públiques (Nota 10)	1.275.633	1.141.869
Bestretes de clients	207.619	26.178
<b>TOTAL PATRIMONI NET I PASSIU</b>	<b>37.230.830</b>	<b>36.327.858</b>

Les Notes 1 a 16 descrites en la memòria consolidada adjunta formen part integrant d'aquest balanç de situació consolidat al 31 de desembre de 2025 amb xifres comparatives de l'exercici

## Compte de pèrdues i guanys consolidat de Productora Elèctrica Urgellenca, S.A. i societats dependents corresponent a l'exercici tancat el 31 de desembre de 2025 (amb xifres comparatives de l'exercici anterior) - euros

	Exercici 2025	Exercici 2024
<b>OPERACIONS CONTINUADES</b>	<b>1.855.076</b>	<b>2.441.523</b>
<b>Import net de la xifra de negocis (Nota 11.a)</b>	<b>14.183.364</b>	<b>11.974.550</b>
<b>Vendes totals</b>	<b>20.790.065</b>	<b>18.542.593</b>
Vendes d'energia a clients	5.753.671	5.493.997
Vendes d'energia entre societats consolidades	125.521	96.095
Vendes d'energia al mercat elèctric	1.881.659	2.034.076
Vendes instal·ladora	1.823.605	-
Prestació de peatges a societats consolidades	2.832.498	2.723.584
Prestació de peatges a tercers	1.295.435	1.124.652
Prestació de peatges a clients	3.266.892	3.166.766
Prestació de serveis a societats consolidades i dividends	3.507.441	3.748.364
Prestació de serveis instal·ladora	649.472	-
Quotes i liquidacions CNE	(226.129)	183.013
Provisió per incertesa regulatòria	(120.000)	(27.954)
<b>Eliminació de vendes, prestació de peatges i serveis i dividends entre societats consolidades</b>	<b>(6.606.701)</b>	<b>(6.568.043)</b>
<b>Variació d'existències de productes acabats i en curs</b>	<b>83.993</b>	<b>-</b>
<b>Treballs realitzats per l'empresa pel seu actiu</b>	<b>118.127</b>	<b>113.571</b>
<b>Aprovisionaments (Nota 11.d)</b>	<b>(6.472.779)</b>	<b>(4.920.890)</b>
<b>Compres totals</b>	<b>(9.305.277)</b>	<b>(7.644.474)</b>
Prestació de peatges a societats consolidades	(2.832.498)	(2.723.584)
Compres d'energia a mercat	(4.510.531)	(4.445.924)
Prestació de peatges d'altres empreses elèctriques	(512.605)	(411.679)
Altres aprovisionaments	(1.252.554)	(63.287)
Treballs realitzats per altres empreses	(197.089)	-
<b>Eliminació de prestació de peatges i serveis entre societats consolidades</b>	<b>2.832.498</b>	<b>2.723.584</b>
<b>Altres ingressos d'explotació</b>	<b>554.323</b>	<b>487.596</b>
Ingressos accessoris i altres de gestió corrent	504.323	485.711
Subvencions d'explotació incorporades al resultat de l'exercici	50.000	1.885
<b>Despeses de personal</b>	<b>(2.898.001)</b>	<b>(2.218.463)</b>
Sous, salaris i assimilats	(2.190.758)	(1.768.685)
Càrregues socials (Nota 11.d)	(707.243)	(449.778)
<b>Altres despeses d'explotació</b>	<b>(1.999.731)</b>	<b>(1.932.807)</b>
Serveis exteriors	(1.580.591)	(1.511.266)
Tributs	(336.363)	(349.547)
Pèrdues, deteriorament i variació de provisions per operacions comercials (Nota 9)	(82.777)	(71.994)
<b>Amortització de l'immobilitzat (Nota 5 i 6)</b>	<b>(1.485.901)</b>	<b>(1.230.534)</b>
<b>Imputació de subvencions d'immobilitzat no financer i altres (Nota 13)</b>	<b>211.862</b>	<b>94.021</b>
<b>Deteriorament i resultat per alienació de l'immobilitzat (Nota 6)</b>	<b>2.321</b>	<b>30.484</b>
Resultats per alienacions i altres	2.321	30.484
<b>Altres resultats (Nota 11.d)</b>	<b>20.135</b>	<b>326.524</b>
<b>RESULTAT D'EXPLOTACIÓ</b>	<b>2.317.713</b>	<b>2.724.052</b>
<b>Ingressos financers (Nota 7.a.1 i 7.b)</b>	<b>162.463</b>	<b>146.330</b>
De valors negociables i altres instruments financers amb tercers	162.463	146.330
<b>Despeses financeres</b>	<b>(1.617)</b>	<b>(3.727)</b>
Per deutes amb tercers	(1.617)	(3.727)
<b>Variació de valor raonable en instruments financers</b>	<b>29.070</b>	<b>-</b>
Valor raonable amb canvis a pèrdues i guanys	29.070	-
<b>RESULTAT FINANCER</b>	<b>189.916</b>	<b>142.603</b>
<b>Participació en beneficis (pèrdues) de societats posades en equivalència (Nota 11.e)</b>	<b>-</b>	<b>68.100</b>
<b>RESULTAT ABANS D'IMPOSTOS</b>	<b>2.507.629</b>	<b>2.934.755</b>
<b>Impostos sobre beneficis (Nota 10)</b>	<b>(652.553)</b>	<b>(759.574)</b>
<b>RESULTAT CONSOLIDAT DE L'EXERCICI</b>	<b>1.855.076</b>	<b>2.175.181</b>
Resultat atribuït a la Societat Dominant	1.838.540	2.175.181
Resultat atribuït a socis externs (Nota 7.e)	16.536	-

Les Notes 1 a 16 descrites en la memòria consolidada adjunta formen part integrant del compte de pèrdues i guanys consolidat corresponent a l'exercici 2025 amb xifres comparatives de l'exercici anterior

**Estat de canvis en el patrimoni net consolidat de Productora Elèctrica Urgellenca, S.A. i societats dependents corresponent a l'exercici tancat el 31 de desembre de 2025 (amb xifres comparatives de l'exercici anterior) - euros**

**A) ESTAT CONSOLIDAT D'INGRESSOS I DESPESES RECONEGUDES CORRESPONENT A L'EXERCICI TANCAT EL 31 DE DESEMBRE DE 2025 AMB XIFRES COMPARATIVES DE L'EXERCICI ANTERIOR**

	2025	2024
<b>RESULTAT DEL COMPTE DE PÈRDUES I GUANYS CONSOLIDAT</b>	<b>1.855.076</b>	<b>2.175.181</b>
Ingressos i despeses imputats directament al patrimoni net		
- Per cobertura de fluxos d'efectiu	55.672	64.568
- Per subvencions, donacions i llegats rebuts	38.075	578.949
- Efecte impositiu	(25.965)	(160.880)
<b>TOTAL INGRESSOS I DESPESES IMPUTATS DIRECTAMENT AL PATRIMONI NET</b>	<b>67.782</b>	<b>482.637</b>
Transferències al compte de pèrdues i guanys consolidat		
- Per cobertura de fluxos d'efectiu	(64.568)	(357.770)
- Per subvencions, donacions i llegats rebuts	(211.862)	(94.021)
- Efecte impositiu	68.357	80.203
<b>TOTAL TRANSFERÈNCIES AL COMPTE DE PÈRDUES I GUANYS CONSOLIDAT</b>	<b>(208.073)</b>	<b>(371.588)</b>
<b>TOTAL INGRESSOS I DESPESES RECONEGUTS</b>	<b>1.714.785</b>	<b>2.286.230</b>

**B) ESTAT CONSOLIDAT TOTAL DE CANVIS EN EL PATRIMONI NET CONSOLIDAT CORRESPONENT A L'EXERCICI TANCAT EL 31 DE DESEMBRE DE 2025 AMB XIFRES COMPARATIVES DE L'EXERCICI ANTERIOR**

	Capital	Reserves	Accions i participacions en patrimoni pròpies	Reserves de consolidació	Reserves societats integrades per posada en equivalència	Resultat de l'exercici atribuït a la Societat Dominant	Ajustos per canvis de valor	Subvencions, donacions i llegats	Socis externs	Total
<b>SALDO FINAL DE L'EXERCICI 2023</b>	<b>8.400.000</b>	<b>16.156.152</b>	<b>(113.225)</b>	<b>882.885</b>	-	<b>2.105.250</b>	<b>301.074</b>	<b>644.998</b>	-	<b>28.377.134</b>
<b>SALDO AJUSTAT A L'INICI DE L'EXERCICI 2024</b>	<b>8.400.000</b>	<b>16.156.152</b>	<b>(113.225)</b>	<b>882.885</b>	-	<b>2.105.250</b>	<b>301.074</b>	<b>644.998</b>	-	<b>28.377.134</b>
Total ingressos i despeses reconeguts	-	-	-	-	-	2.175.181	(252.648)	363.697	-	2.286.230
Distribució de dividendes	-	-	-	-	-	(1.680.000)	-	-	-	(1.680.000)
Traspasos entre partides de patrimoni net	-	381.529	-	(7.879)	51.600	(425.250)	-	-	-	-
<b>SALDO FINAL DE L'EXERCICI 2024</b>	<b>8.400.000</b>	<b>16.537.681</b>	<b>(113.225)</b>	<b>875.006</b>	<b>51.600</b>	<b>2.175.181</b>	<b>48.426</b>	<b>1.008.695</b>	-	<b>28.983.364</b>
Regularització amb origen a l'exercici 2024	-	-	-	-	-	-	-	2.357.067	-	2.357.067
<b>SALDO AJUSTAT A L'INICI DE L'EXERCICI 2025</b>	<b>8.400.000</b>	<b>16.537.681</b>	<b>(113.225)</b>	<b>875.006</b>	<b>51.600</b>	<b>2.175.181</b>	<b>48.426</b>	<b>3.365.762</b>	-	<b>31.340.431</b>
Total ingressos i despeses reconeguts	-	-	-	-	-	1.838.540	(9.201)	(131.090)	16.536	1.714.785
Distribució de dividendes	-	-	-	-	-	(1.680.000)	-	-	-	(1.680.000)
Canvi perímetre consolidació	-	-	-	-	(4.102)	-	-	3.007	249.680	248.585
Traspasos entre partides de patrimoni net	-	545.681	-	(3.002)	(47.498)	(495.181)	-	-	-	-
<b>SALDO FINAL DE L'EXERCICI 2025</b>	<b>8.400.000</b>	<b>17.083.362</b>	<b>(113.225)</b>	<b>872.004</b>	-	<b>1.838.540</b>	<b>39.225</b>	<b>3.237.679</b>	<b>266.216</b>	<b>31.623.801</b>

*Les Notes 1 a 16 descrites en la memòria consolidada adjunta formen part integrant de l'estat de canvis en el patrimoni net consolidat de l'exercici tancat el 31 de desembre de 2025 amb xifres comparatives de l'exercici anterior*

## Estat de fluxos d'efectiu consolidat de Productora Elèctrica Urgellenca, S.A. i societats dependents de l'exercici 2025 (amb xifres comparatives de l'exercici anterior) - euros

	Exercici 2025	Exercici 2024
<b>A) FLUXOS D'EFECTIU DE LES ACTIVITATS D'EXPLOTACIÓ</b>	<b>4.284.337</b>	<b>553.125</b>
<b>1. Resultat de l'exercici abans d'impostos</b>	<b>2.507.629</b>	<b>2.934.755</b>
<b>2. Ajustos al resultat</b>	<b>915.186</b>	<b>644.417</b>
a) Amortització de l'immobilitzat	1.485.901	1.230.534
b) Correccions valoratives per deteriorament	82.777	120.617
c) Variació de provisions	(118.999)	(21.449)
d) Imputació de subvencions	(211.862)	(94.021)
e) Resultats per baixes i alienacions d'immobilitzat	(2.321)	(30.484)
g) Ingressos financers	(162.463)	(146.330)
h) Despeses financeres	1.617	3.727
j) Variació de valor raonable en instruments financers	(41.337)	(236.506)
k) Altres ingressos i despeses	(118.127)	(113.571)
i) Participació en beneficis (pèrdues) de societats posades en equivalència	-	(68.100)
<b>3. Canvis en el capital corrent</b>	<b>1.388.689</b>	<b>(2.695.555)</b>
a) Existències	(75.954)	87.219
b) Deutors i altres comptes a cobrar	728.772	(1.012.944)
c) Altres actius corrents	647.114	(1.687.427)
d) Creditors i altres comptes a pagar	(201.129)	85.638
e) Altres passius corrents	289.886	(168.041)
<b>4. Altres fluxos d'efectiu de les activitats d'explotació</b>	<b>(527.167)</b>	<b>(330.492)</b>
a) Pagament d'interessos	(1.617)	(3.727)
c) Cobrament d'interessos	162.463	146.330
d) Cobraments (pagaments) per impost sobre beneficis	(688.013)	(473.095)
<b>B) FLUXOS D'EFECTIU DE LES ACTIVITATS D'INVERSIÓ</b>	<b>(1.959.567)</b>	<b>(5.969.302)</b>
<b>6. Pagaments per inversions</b>	<b>(1.976.365)</b>	<b>(6.467.839)</b>
b) Immobilitzat intangible	(392.651)	(100.914)
c) Immobilitzat material	(1.033.138)	(5.874.050)
e) Altres actius financers	(550.576)	(492.875)
<b>7. Cobraments per desinversions</b>	<b>16.798</b>	<b>498.537</b>
c) Immobilitzat material	6.607	418.240
e) Altres actius financers	10.191	80.297
<b>C) FLUXOS D'EFECTIU DE LES ACTIVITATS DE FINANÇAMENT</b>	<b>(1.712.297)</b>	<b>2.019.165</b>
<b>9. Cobraments i pagaments per instruments de patrimoni</b>	<b>38.075</b>	<b>3.721.705</b>
e) Subvencions, donacions i llegats rebuts	38.075	3.721.705
<b>10. Cobraments i pagaments per instruments de passiu financer</b>	<b>(70.372)</b>	<b>(22.540)</b>
b) Devolució i amortització	(70.372)	(22.540)
2. Deutes amb entitats de crèdit	(2.666)	-
4. D'altres deutes	(67.706)	(22.540)
<b>11. Pagaments per dividendes i remuneracions d'altres instruments de patrimoni</b>	<b>(1.680.000)</b>	<b>(1.680.000)</b>
a) Dividendes	(1.680.000)	(1.680.000)
<b>E) AUGMENT / DISMINUCIÓ NETA DE L'EFECTIU O EQUIVALENTS (A+B+C+D)</b>	<b>612.473</b>	<b>(3.397.012)</b>
Efectiu o equivalents a l'inici de l'exercici	3.689.523	7.086.535
Efectiu o equivalents rebuts per canvi de perímetre	138.638	-
Efectiu o equivalents al final de l'exercici	4.440.634	3.689.523

Las Notes 1 a 16 descrites en la memòria consolidada adjunta formen part integrant de l'estat de fluxos d'efectiu consolidat corresponent a l'exercici 2025 amb xifres comparatives de l'exercici anterior



**Memòria dels comptes anuals consolidats al  
31 de desembre de 2025**

## 1. – Activitat i societats del Grup Peusa

---

Productora Elèctrica Urgellenca, S.A. (en endavant Peusa o Societat Dominant) és titular, de forma directa i indirecta, del 100% en el capital social de les societats Productora Eléctrica Urgelense –I, S.L. (en endavant PEU-I), Hidroeléctrica del Valira, S.L. ( en endavant Valira) i Peusa Distribució, S.L.U. (en endavant Peusa Distribució), per la qual cosa els seus comptes anuals a 31 de desembre de 2025 han estat consolidats amb els de la Societat Dominant a la mateixa data seguint el mètode d'integració global.

Addicionalment, a 31 de desembre de 2025, és titular del 65,02% del capital social de la mercantil Instal·lacions Vilana, S.L. (en endavant Vilana). La Societat Dominant va adquirir la primera participació sobre Vilana l'any 2023 i en adquisicions anuals successives ha anat ampliant la seva inversió de manera que, l'exercici 2025, és el primer en què Peusa té una participació majoritària en el capital social i exerceix el control efectiu sobre Vilana. Per aquesta raó, en els comptes anuals consolidats de l'exercici 2025, Vilana s'integra pel mètode d'integració global, considerant-se societat del Grup a tots els efectes, després de 2 exercicis incloent-se per posada en equivalència. La data de primera consolidació que es considera és el 31 de maig de 2025.

Les activitats de les societats del Grup es desenvolupen principalment a les comarques de l'Alt Urgell i la Cerdanya i consisteixen en la producció, la distribució i la comercialització d'energia elèctrica, així com en la prestació de serveis d'instal·lació i manteniment elèctrics, de calefacció, gas i energia solar, entre d'altres.

En virtut de l'article 12.1 de la Llei 24/2013, de 26 de desembre, del sector elèctric, s'obliga a les societats que desenvolupen activitats de transport i/o distribució d'energia elèctrica, a tenir un objecte social exclusiu, sense poder dedicar-se a les activitats de generació i comercialització, ni prendre participacions en empreses que realitzin aquestes activitats. Per aquest motiu, amb data 27 de juliol de 2015, es va formalitzar la segregació de la Societat Dominant, a favor de la societat de nova creació Peusa Distribució amb data efectiva 1 de gener de 2015. Per tant, la Societat Dominant va quedar com a holding del Grup, prestant serveis a les seves tres empreses filials, mentre que Peusa Distribució va començar a realitzar la mateixa activitat que venia realitzant fins llavors Peusa, és a dir, l'explotació de la xarxa de distribució elèctrica, realitzant obres d'inversió i manteniment de la mateixa.

El domicili social de totes les companyies pertanyents al Grup Peusa es troba al municipi de la Seu d'Urgell (Lleida), excepte la filial Instal·lacions Vilana, S.L. que té el seu domicili social al municipi d'Organyà (Lleida).

Els imports dels presents comptes anuals consolidats s'expressen en euros; en cas contrari es mencionarà explícitament.

### Perímetre de consolidació

El perímetre de consolidació dels presents comptes anuals consolidats el conformen les següents societats:

- Productora Elèctrica Urgellenca, S.A. (Societat Dominant)
- Productora Eléctrica Urgelense -I, S.L.
- Hidroeléctrica del Valira, S.L.
- Peusa Distribució, S.L.U.
- Instal·lacions Vilana, S.L.

Els percentatges i el valor en llibres, a 31 de desembre de 2025, de les empreses que s'inclouen en el perímetre de consolidació del Grup, així com la informació addicional que inclou el domicili i l'activitat de les mateixes, són els següents:

Societat	Percentatge de participació		Valor en llibres de la participació	Capital	Prima d'emissió	Reserves	Resultats exercicis anteriors i altres	Resultat de l'exercici 2025	Dividends a compte	Total fons propis	Domicili social	Activitat
	Directa	Indirecta										
Productora Elèctrica Urgellenca, S.A.	DOMINANT	DOMINANT	-	8.400.000	-	17.143.869	(113.225)	1.924.034	-	27.354.678	Passeig de Joan Brudieu 17 - La Seu d'Urgell (Lleida)	Matriu de grup sociatari
Productora Eléctrica Urgelense -I, S.L.	99,99%	0,01%	5.187.745	601.000	2.180.563	911.272		359.130	(300.000)	3.751.965	Passeig de Joan Brudieu 17 - La Seu d'Urgell (Lleida)	Producció d'energia hidroelèctrica
Hidroeléctrica del Valira, S.L.	4,82%	95,18%	1.384.633	1.384.632	-	558.614	-	509.009	-	2.452.255	Passeig de Joan Brudieu 17 - La Seu d'Urgell (Lleida)	Comercialització d'energia elèctrica
Peusa Distribució, S.L.U.	100,00%	-	11.802.918	9.835.765	-	3.443.813	-	1.160.838	(1.100.000)	13.340.416	Passeig de Joan Brudieu 17 - La Seu d'Urgell (Lleida)	Distribució d'energia elèctrica
Instal·lacions Vilana, S.L.	65,02%	-	1.401.152	229.582	-	394.793	-	136.676	-	761.051	Avinguda Doctor Montanya 13 - Organyà (Lleida)	Muntatges d'instal·lacions elèctriques
<b>Total</b>			<b>19.776.448</b>									

Totes les societats s'han integrat al consolidat mitjançant el mètode d'integració global.

Cap de les societats consolidades cotitza en borsa.

Totes les societats que integren el grup consolidable tenen un exercici econòmic que coincideix amb l'any natural i la seva data de tancament és el 31 de desembre. Per aquest motiu, no ha estat necessària l'elaboració de comptes anuals intermedis.

### [Altres participacions integrades en el consolidat](#)

La Societat Dominant no integra cap més participada en el consolidat de l'exercici 2025.

### [Canvis en el perímetre de consolidació](#)

Tal com s'ha explicat en apartats anteriors, la Societat Dominant ha incrementat, durant l'exercici 2025, la seva participació en el capital d'Instal·lacions Vilana, S.L. fins a un 65,02%. Amb aquesta participació majoritària i el control efectiu en la direcció de Vilana, els comptes anuals consolidats a 31 de desembre de 2025 són els primers en què aquesta filial s'integra pel mètode d'integració global, considerant-se empresa del Grup a tots els efectes, i havent-se integrat fins ara per posada en equivalència.

### Altres participacions no integrades en el consolidat

A 31 de desembre de 2025, la Societat Dominant participa en la Fundació Peusa, amb una aportació al seu fons fundacional per import de 50.000 euros, així com en la societat Eco Pirineus, S.L., en un import de 12.500 euros, després de subscriure el 50% de les participacions en la constitució d'aquesta mercantil al 2024 (veure Nota 7.c).

Aquestes participacions s'han exclòs del perímetre de consolidació en considerar-se no significatives, tant per la seva dimensió com per l'impacte potencial en la situació financera i els resultats del Grup. Aquesta exclusió es realitza d'acord amb el principi d'importància relativa, sense que això afecti la imatge fidel dels comptes anuals consolidats.

## **2. – Bases de presentació dels comptes anuals consolidats**

---

### **a) Imatge fidel i marc normatiu**

Els comptes anuals consolidats adjunts han estat formulats pels membres del Consell d'Administració de la Societat Dominant a partir dels registres comptables de Productora Elèctrica Urgellenca, S.A. i de les societats que s'inclouen en la consolidació (segons Nota 1) i es presenten d'acord amb el Reial Decret 1514/2007, que aprova el Pla General de Comptabilitat, i amb el Reial Decret 1159/2010, de 24 de setembre, pel qual s'aproven les noves Normes per la Formulació de Comptes Anuals Consolidats, de manera que mostren la imatge fidel del patrimoni, de la situació financera i dels resultats de les societats.

No hi ha raons excepcionals per les quals, per mostrar la imatge fidel, no s'hagin aplicat disposicions legals en matèria comptable.

Els comptes anuals individuals de l'exercici 2025 de Productora Elèctrica Urgellenca, S.A. i de cadascuna de les societats dependents es troben pendents d'aprovació per les respectives Juntes Generals d'Accionistes o Socis, si bé s'estima que aquests comptes seran aprovats sense cap modificació.

El marc normatiu és l'establert en:

- La Llei de Societats de Capital, el text refós de la qual es va aprovar pel Reial Decret Legislatiu 1/2010, de 2 de juliol.
- La Llei 31/2014, de 3 de desembre, per la que es modifica la Llei de Societats de Capital per la millora del govern corporatiu.
- El Codi de Comerç i la resta de legislació mercantil.
- El Pla General de Comptabilitat aprovat pel RD 1514/2007 i les seves adaptacions sectorials, així com les modificacions introduïdes pel RD 1159/2010 i el RD 1/2021.
- Les Normes per la Formulació de Comptes Anuals Consolidats aprovades pel RD 1159/2020.

- Les normes d'obligat compliment aprovades per l'Institut de Contabilidad y Auditoría de Cuentas en el desenvolupament del Pla General de Comptabilitat i les seves normes complementàries.
- La resta de normativa espanyola que resulti d'aplicació.

#### **b) Principis comptables no obligatoris aplicats**

No s'han aplicat principis comptables no obligatoris. Addicionalment, els Administradors de la Societat Dominant han formulat els presents comptes anuals consolidats tenint en consideració la totalitat dels principis i normes comptables d'aplicació obligatòria que tenen un efecte significatiu en els esmentats comptes anuals consolidats. No existeix cap principi comptable que, essent obligatori, hagi deixat d'aplicar-se.

#### **c) Aspectes crítics de la valoració i estimació de la incertesa i judicis rellevants en l'aplicació de principis comptables**

El Grup ha elaborat els seus comptes anuals consolidats sota el principi d'empresa en funcionament, sense que existeixi cap risc important que pugui suposar canvis significatius en el valor dels actius o passius en l'exercici següent.

La preparació dels comptes anuals consolidats requereix que la Direcció de la Societat Dominant faci estimacions comptables rellevants, judicis, estimacions i hipòtesis, que poguessin afectar les polítiques comptables adoptades i l'import dels actius, passius, ingressos, despeses i desglossaments relacionats amb ells.

Les estimacions i les hipòtesis realitzades es basen, entre d'altres, en l'experiència històrica o altres fets considerats raonables tenint en compte les circumstàncies a la data de tancament, el resultat del qual representa la base de judici sobre el valor comptable dels actius i passius no determinables d'una quantia de forma immediata. Els resultats reals podrien manifestar-se de manera diferent a l'estimada. Aquestes estimacions i els judicis s'avaluen contínuament.

Algunes estimacions comptables es consideren significatives si la naturalesa de les estimacions i els supòsits és material i si l'impacte sobre la posició financera o el rendiment operatiu és material.

Encara que aquestes estimacions van ser realitzades per la Direcció de la Societat Dominant amb la millor informació disponible al tancament de cada exercici, aplicant la seva millor estimació i coneixement del mercat, és possible que eventuais esdeveniments futurs obliguin al Grup a modificar-les en els exercicis següents. D'acord amb la legislació vigent es reconeixen prospectivament els efectes del canvi d'estimació al compte de resultats consolidat.

A continuació, s'expliquen les principals estimacions i judicis realitzats pels Administradors de la Societat Dominant:

- Vides útils del elements d'immobilitzat intangible i material (Nota 4.a i 4.b):

Els Administradors de la Societat Dominant determinen les vides útils estimades i els corresponents càrrecs per amortització per a l'immobilitzat intangible i material. Aquesta estimació es basa en el període en què els elements d'immobilitzat s'espera que generin beneficis econòmics. La Societat Dominant revisa en cada tancament les vides útils de l'immobilitzat i, si les estimacions difereixen de les prèviament realitzades, l'efecte del canvi es comptabilitza de forma prospectiva a partir de l'exercici en què es realitza el canvi.

- Comptes a cobrar:

Els Administradors de la Societat Dominant realitzen estimacions en relació a la cobrabilitat dels saldos pendents amb clients en aquells casos en què existeixin controvèrsies a resoldre o litigis en curs.

- Impostos sobre beneficis:

El càlcul de l'impost sobre beneficis requereix interpretacions de la normativa fiscal aplicable a la Societat Dominant. Existeixen diversos factors, relacionats principalment, i no exclusivament, amb els canvis en les lleis fiscals i els canvis en les interpretacions de les mateixes que requereixen la realització d'estimacions per part dels Administradors de la Societat Dominant.

Quan el resultat fiscal final sigui diferent dels imports originalment reconeguts, les diferències tindran efecte sobre l'impost sobre beneficis i les provisions per impostos diferits en l'exercici en què es realitzi aquesta determinació. És possible que, tot i que aquestes estimacions es realitzin en funció de la millor informació disponible a la data de formulació d'aquests comptes anuals consolidats sobre els fets analitzats, es produeixin esdeveniments en el futur que obliguin a modificar-les (a l'alça o a la baixa) en propers exercicis. Cosa que es faria de manera prospectiva reconeixent els efectes del canvi d'estimació en els corresponents comptes de pèrdues i guanys consolidats futurs.

#### **d) Comparació de la informació**

Els comptes anuals consolidats presenten a efectes comparatius, amb cadascuna de les partides del balanç de situació consolidat, del compte de pèrdues i guanys consolidat, de l'estat consolidat de canvis en el patrimoni net i de l'estat de fluxos d'efectiu consolidat, a més de les xifres de l'exercici 2025 les corresponents a l'exercici anterior. Així mateix, la informació que conté aquesta memòria consolidada referida a l'exercici 2025 es presenta, a efectes comparatius amb la informació de l'exercici 2024.

En la comparació dels comptes anuals consolidats de l'exercici 2025 amb els corresponents a l'exercici anterior, cal tenir en compte els canvis de perímetre explicats en la Nota 1.

La Societat ha sotmès a auditoria els comptes anuals consolidats dels exercicis 2025 i 2024.

#### e) Agrupació de partides

En els presents comptes anuals consolidats no s'inclou cap partida que hagi estat objecte d'agrupació en el balanç consolidat, al compte de pèrdues i guanys consolidat o en l'estat de canvis en el patrimoni net consolidat. Respecte de l'estat de fluxos d'efectiu consolidat, certes partides corresponents a passius financers de rotació elevada s'han mostrat pel valor net.

#### f) Elements recollits en diverses partides

No es presenten elements patrimonials registrats en dues o més partides del balanç de situació consolidat.

#### g) Canvis en criteris comptables

Durant l'exercici 2025 no s'han produït canvis significatius de criteris comptables respecte als criteris aplicats en l'exercici anterior.

#### h) Correccions i ajustos

Les xifres comparatives del balanç de situació consolidat a 31 de desembre de 2025 inclouen els següents ajustos amb origen en exercicis anteriors:

- Durant l'exercici 2024, el Grup va rebre la cessió d'un element d'immobilitzat material. Aquesta operació, tot i haver-se produït en aquell exercici, s'ha comptabilitzat comptablement en l'exercici 2025. Aquest fet respon a un desfasament temporal en el reconeixement comptable de l'operació, sense que tingui impacte en el compte de pèrdues i guanys del Grup. La cessió s'ha reconegut seguint criteris anàlegs als aplicables a les subvencions de capital, registrant-se un increment de l'immobilitzat en l'actiu del balanç consolidat amb contrapartida en el patrimoni net consolidat. La imputació a resultats es realitzarà de manera sistemàtica d'acord amb la vida útil de l'actiu cedit. Aquesta regularització comporta un increment de l'immobilitzat material de 3.142.757 euros, amb contrapartida en un augment del patrimoni net consolidat de 2.357.067 euros i el reconeixement d'un passiu per impost diferit de 785.690 euros (veure Nota 10 i Nota 13).
- Reclassificació d'amortització acumulada per import de 33.368 euros, que ha suposat una minoració del valor de l'immobilitzat intangible i un increment del valor de l'immobilitzat material pel mateix import (veure Nota 5 i Nota 6).

#### i) Importància relativa

A l'hora de determinar la informació a desglossar en la present memòria consolidada sobre les diferents partides dels estats financers o d'altres assumptes, els Administradors de la Societat Dominant, d'acord amb el Marc Conceptual del Pla

General de Comptabilitat, han tingut en compte la importància relativa en relació als comptes anuals consolidats de l'exercici 2025.

## j) Principis de consolidació

Amb data 24 de setembre de 2010, es va publicar el Reial Decret 1159/2010, pel qual s'aproven les noves Normes per la Formulació de Comptes Anuals Consolidats, harmonitzades amb la regulació europea en matèria de Combinacions de Negocis.

Els principis de consolidació més importants aplicats són els següents:

1. Els criteris seguits per determinar el mètode de consolidació aplicable a cadascuna de les societats que componen el Grup, han estat els següents:

- Integració global: es consoliden pel mètode d'integració global les societats dependents, entès com tota entitat sobre la qual el Grup té poder per dirigir les polítiques financeres i d'explotació que, generalment ve acompanyat d'una participació superior a la meitat dels drets de vot. A l'hora d'avaluar si el Grup controla una altra entitat es considera l'existència i l'efecte dels drets potencials de vot que puguin ser exercitats o convertits a la data de tancament.

La comptabilització de les societats dependents es realitza pel mètode d'adquisició. El cost d'adquisició és el valor raonable dels actius lliurats, dels instruments de patrimoni emesos i dels passius incorreguts o assumits en la data d'intercanvi, més els costos directament atribuïbles a l'adquisició. Els actius identificables adquirits i els passius i contingències identificables assumits en una combinació de negocis es valoren inicialment pel seu valor raonable en la data d'adquisició, amb independència de l'abast dels interessos minoritaris. L'excés de cost d'adquisició sobre el valor raonable de la participació del Grup en els actius nets identificables adquirits es reconeix com a fons de comerç. Si el cost d'adquisició és menor al valor raonable dels actius nets de la societat dependent adquirida, la diferència es reconeix directament en el compte de pèrdues i guanys consolidat de l'exercici.

- Integració proporcional: es consolida pel mètode d'integració proporcional les participacions en societats amb les que el Grup manté negocis conjunts. El Grup combina línia per línia la seva participació en els actius i passius, ingressos i despeses i fluxos d'efectiu de la societat controlada conjuntament. Així mateix, reconeix en els seus estats financers consolidats la participació en els beneficis o les pèrdues procedents de vendes d'actius del Grup a les entitats controlades conjuntament per la part que els correspon als partíciips.

- Consolidació per posada en equivalència: es consoliden per aquest mètode aquelles societats que tenen la consideració de societats associades. El cost d'aquestes participacions es reconeix inicialment pel seu cost d'adquisició. Es consideren societats associades totes les entitats sobre les quals el Grup exerceix una influència significativa, però sobre les que no té control que, generalment, ve acompanyat per una participació d'entre un 20% i un 50% dels drets de vot. La participació del Grup en els beneficis o pèrdues posteriors a l'adquisició de les seves associades es reconeix en el compte de

pèrdues i guanys consolidat, mentre que els moviments posteriors registrats directament en les reserves de la societat associada es reconeixen directament en reserves de la Societat Dominant . Els moviments posteriors a l'adquisició acumulats s'ajusten contra l'import en llibres de la inversió. Quan la participació del Grup en les pèrdues d'una associada és igual o superior a la seva participació en aquesta, inclòs qualsevol altre compte per cobrar no assegurat, el Grup no reconeix pèrdues addicionals, llevat que hi hagi incorregut en obligacions o realitzat pagaments en nom de l'associada. Els guanys no realitzats per transaccions entre el Grup i les seves associades s'eliminen en funció del percentatge de participació del Grup en aquestes. Així mateix, també s'eliminen les pèrdues no realitzades, excepte si hi ha evidència de pèrdua per deteriorament del valor de l'actiu que es transfereix.

2. El valor de la participació dels accionistes minoritaris en el patrimoni i en els resultats de les societats consolidades pel mètode d'integració global, es presenta en el capítol "Socis externs" i "Resultat atribuïble a socis externs" del balanç de situació consolidat adjunt i del compte de pèrdues i guanys consolidat adjunt, respectivament.

3. Tots els saldos, transaccions i resultats significatius entre societats consolidades han estat eliminats en el procés de consolidació. Així mateix, s'han homogeneïtzat els principis i criteris comptables més significatius utilitzats en la preparació dels comptes anuals consolidats adjunts.

4. Els comptes anuals consolidats adjunts no inclouen l'efecte fiscal que, si s'escau, es podria produir com a conseqüència de la incorporació de les reserves de les societats consolidades en el patrimoni de la Societat Dominant, per considerar que les esmentades reserves seran utilitzades com a font d'autofinançament en cada societat consolidada.

### 3. – Aplicació de resultats de la Societat Dominant

La proposta d'aplicació del resultat de l'exercici formulada pels membres del Consell d'Administració de la Societat Dominant (PEUSA) i que serà sotmesa a l'aprovació de la Junta General d'Accionistes és la següent:

	Import
<b>Base de repartiment</b>	
Saldo del compte de pèrdues i guanys (benefici)	1.924.034
<b>Distribució a:</b>	
Reserves voluntàries	244.034
Distribució de dividends	1.680.000
<b>TOTAL DISTRIBUÏT</b>	<b>1.924.034</b>

#### 4. – Normes de registre i valoració

---

Les principals normes de registre i valoració utilitzades pel Grup en l'elaboració dels seus comptes anuals consolidat de l'exercici 2025, d'acord amb els establerts pel Pla General de Comptabilitat, han estat les següents (s'han inclòs únicament aquelles polítiques que són específiques de l'activitat del Grup i aquelles considerades significatives atenent a la naturalesa de les seves activitats):

##### a) Fons de comerç de consolidació i diferències negatives de consolidació

El fons de comerç de consolidació recull la diferència entre el valor en llibres que figura en l'actiu immobilitzat de la Societat Dominant respecte de la seva inversió en les societats dependents i la part proporcional dels fons propis atribuïbles a la Societat Dominant en funció de la seva participació en les esmentades societats en la data en què es van adquirir.

Les unitats generadores d'efectiu a les quals s'hagi assignat el fons de comerç, es sotmeten, almenys anualment, a la comprovació del deteriorament del valor, i es procedirà, si escau, al registre de la correcció valorativa per deteriorament.

Si el fons de comerç de l'adquisició és negatiu, s'anomena diferència negativa de consolidació i es comptabilitza en l'epígraf "Diferència negativa de consolidació en societats consolidades" del compte de pèrdues i guanys consolidat de l'exercici en què es produeixi l'adquisició.

##### b) Transaccions entre societats incloses en el perímetre de consolidació

S'han eliminat les transaccions resultants de les operacions entre les empreses incloses en el perímetre de la consolidació.

##### c) Homogeneïtzació de partides dels comptes anuals individuals

No ha estat necessària la realització de homogeneïtzacions de les partides de balanç de la Societat Dominant i els seus dependents en tant que els criteris valoratius i la data de tancament són idèntics en totes les societats del Grup.

##### d) Conversió de comptes anuals de societats estrangeres incloses en el perímetre de la consolidació

Totes les societats incloses en el perímetre de consolidació utilitzen l'euro com a moneda funcional, per tant, no ha estat necessari aplicar tècniques de conversió de divisa.

##### e) Immobilitzat intangible

L'immobilitzat intangible es valora inicialment pel seu cost, ja sigui aquest el preu d'adquisició o el cost de producció. El cost de l'immobilitzat intangible adquirit mitjançant combinacions de negocis és el seu valor raonable en la data d'adquisició.

Després del reconeixement inicial, l'immobilitzat intangible es valora pel seu cost, menys l'amortització acumulada i, si s'escau, l'import acumulat de les correccions per deteriorament registrades.

Els actius intangibles són actius de vida útil definida i, per tant, s'amortitzen sistemàticament en funció de la vida útil estimada dels mateixos i del seu valor residual. Els mètodes i períodes d'amortització aplicats són revisats en cada tancament d'exercici i, si escau, ajustats de forma prospectiva. Almenys al tancament de l'exercici, s'avalua l'existència d'indicis de deteriorament, cas en el qual s'estimen els imports recuperables, efectuant-se les correccions valoratives que procedeixin.

L'amortització dels elements de l'immobilitzat intangible s'amortitzen de forma lineal durant la seva vida útil estimada. El Grup amortitza els seus immobilitzats intangibles segons el mètode lineal: les concessions administratives s'amortitzen en el període pel que es concedeixen, mentre que les aplicacions informàtiques s'amortitzen en 5 anys.

Quan la vida útil d'aquests actius no pugui estimar-se de manera fiable s'amortitzaran en un termini de deu anys, sens perjudici dels terminis establerts en les normes particulars sobre l'immobilitzat intangible.

El Grup inclou en el cost de l'immobilitzat intangible que necessita un període de temps superior a un any per estar en condicions d'ús, explotació o venda, les despeses financeres relacionades amb el finançament específic o genèric, directament atribuïble a l'adquisició, construcció o producció.

### Concessions administratives

Les concessions es valoren pel seu preu d'adquisició. D'acord amb la Llei 29/1985, de 2 d'agost, "Llei d'aigües", les centrals de producció hidroelèctrica que s'inclouen en l'immobilitzat material es troben subjectes al règim de concessió administrativa temporal, amb terminis que expiren en els anys 2032, 2042 i 2062. En conseqüència, i d'acord amb les disposicions aplicables a les concessions administratives, al final dels terminis establerts part de les instal·lacions reverteix a l'Estat en condicions de bon ús.

### Aplicacions informàtiques

Es valoren al preu d'adquisició o cost de producció, incloent-se en aquest epígraf les despeses de desenvolupament de les pàgines web (sempre que estigui prevista la seva utilització durant diversos anys).

Les despeses del personal propi que ha treballat en el desenvolupament de les aplicacions informàtiques s'inclouen com a major cost de les mateixes, amb abonament a l'epígraf "Treballs realitzats per l'empresa pel seu actiu" del compte de pèrdues i guanys consolidat.

Les reparacions que no representen una ampliació de la vida útil i els costos de manteniment són carregats en el compte de pèrdues i guanys consolidat en l'exercici en què es produeixen.

### Deteriorament de valor d'immobilitzat intangible

Al tancament de l'exercici o sempre que existeixin indicis de pèrdues de valor, el Grup revisa els imports en llibres dels seus actius intangibles per determinar si existeixen indicis que aquests actius hagin patit una pèrdua per deteriorament de valor. Si existeix qualsevol indicatiu, l'import recuperable de l'actiu es calcula amb l'objecte de determinar l'abast de la pèrdua per deteriorament de valor (si n'hi hagués). En cas que l'actiu no generi fluxos d'efectiu per si mateix que siguin independents d'altres actius, el Grup calcularà l'import recuperable de la unitat generadora d'efectiu a la qual pertany l'actiu.

L'import recuperable és el valor superior entre el valor raonable menys el cost de venda i el valor en ús.

Per estimar el valor en ús, el Grup prepara les previsions de fluxos de caixa futurs abans d'impostos a partir dels pressupostos més recents aprovats pels Administradors de les diverses societats integrades en el Grup. Aquests pressupostos incorporen les millors estimacions disponibles d'ingressos i despeses de les unitats generadores d'efectiu utilitzant l'experiència del passat i les expectatives futures.

En avaluar el valor d'ús, els futurs fluxos d'efectius estimats es descompten al seu valor actual utilitzant un tipus d'interès de mercat sense risc, ajustats pels riscos específics de l'actiu que no s'han tingut en compte en estimar els futurs fluxos d'efectiu.

Si s'estima que l'import recuperable d'un actiu (o una unitat generadora d'efectiu) és inferior al seu import en llibres, l'import en llibres de l'actiu (unitat generadora d'efectiu) es redueix al seu import recuperable. Per això es reconeix l'import de la pèrdua per deteriorament de valor com a despesa i es distribueix entre els actius que formen la unitat, reduint en primer lloc el fons de comerç, si existís, i, a continuació, la resta dels actius de la unitat prorratejats en funció del seu import en llibres.

Quan una pèrdua per deteriorament de valor reverteix posteriorment, l'import en llibres de l'actiu (unitat generadora d'efectiu) s'incrementa a l'estimació revisada del seu import recuperable, però de manera que l'import en llibres incrementat no superi l'import en llibres que s'hauria determinat de no haver-se reconegut cap pèrdua per deteriorament de valor per a l'actiu (unitat generadora d'efectiu) en exercicis anteriors. Immediatament es reconeix una reversió d'una pèrdua per deteriorament de valor com a ingrés.

En l'exercici 2025 el Grup no ha registrat pèrdues per deteriorament de l'immobilitzat intangible.

### **f) Immobilitzat material**

Es valora al seu preu d'adquisició o al seu cost de producció que inclou, a més de l'import facturat després de deduir qualsevol descompte o rebaixa en el preu, totes les despeses addicionals i directament relacionades que es produeixin fins a la seva posada en

funcionament, com les despeses d'explicació i enderroc, transport, assegurances, instal·lació, muntatge i altres similars. El Grup inclou en el cost de l'immobilitzat material que necessita un període de temps superior a un any per estar en condicions d'ús, explotació o venda, les despeses financeres relacionades amb el finançament específic o genèric, directament atribuïble a l'adquisició, construcció o producció. Forma part, també, del valor de l'immobilitzat material, l'estimació inicial del valor actual de les obligacions assumides derivades del desmantellament o retir i altres associades a l'actiu, tals com costos de rehabilitació, quan aquestes obligacions donen lloc al registre de provisions. Així com la millor estimació del valor actual de l'import contingent, no obstant això, els pagaments contingents que depenguin de magnituds relacionades amb el desenvolupament de l'activitat es comptabilitzen com una despesa en el compte de pèrdues i guanys consolidat a mesura que s'incorren.

Les quantitats lliurades a compte d'adquisicions futures de béns de l'immobilitzat material es registren en l'actiu i els ajustos que sorgeixen per l'actualització del valor de l'actiu associat a la bestreta donen lloc al reconeixement d'ingressos financers, conforme es meritin. A tal efecte s'utilitza el tipus d'interès incremental del proveïdor existent en el moment inicial, és a dir, el tipus d'interès al qual el proveïdor podria finançar-se en condicions equivalents a les que resulten de l'import rebut, que no serà objecte de modificació en posteriors exercicis. Quan es tracti de bestretes amb venciment no superior a un any i l'efecte financer de la qual no sigui significatiu, no caldrà dur a terme cap tipus d'actualització.

EL Grup no té compromisos de desmantellament, retir o rehabilitació pels seus béns d'actiu. Per això no s'han comptabilitzat en els actius valors per a la cobertura d'aquestes obligacions de futur.

Els Administradors de la Societat Dominant consideren que el valor comptable dels actius no supera el seu valor recuperable.

Es registra la pèrdua per deteriorament del valor d'un element de l'immobilitzat material quan el seu valor net comptable superi el seu import recuperable, entenent aquest com el major import entre el seu valor raonable menys els costos de venda i el seu valor en ús.

Les despeses realitzades durant l'exercici amb motiu de les obres i treballs efectuats per les societats del Grup es carregaran en els comptes de despeses que corresponguin. Els costos d'ampliació o millora que donen lloc a un augment de la capacitat productiva o a un allargament de la vida útil dels béns, són incorporats a l'actiu com a major valor del mateix. Els comptes de l'immobilitzat material en curs es carreguen per l'import d'aquestes despeses, amb abonament a la partida d'ingressos que recull els treballs realitzats pel Grup per si mateix.

Els costos relacionats amb grans reparacions dels elements de l'immobilitzat material es reconeixen com a substitució en el moment en què s'incorren i s'amortitzen durant el període que hi hagi fins a la següent reparació, donant de baixa qualsevol import associat a la reparació que pogués romandre en el valor comptable de l'esmentat immobilitzat.

En els arrendaments financers es comptabilitza l'actiu d'acord amb la seva naturalesa, i un passiu financer pel mateix import, que és el menor entre el valor raonable de l'actiu arrendat i el valor actual a l'inici de l'arrendament dels pagaments mínims acordats.

L'amortització dels elements de l'immobilitzat material es realitza, des del moment en què estan disponibles per a la seva posada en funcionament, de forma lineal durant la seva vida útil estimada estimant un valor residual nul, en funció dels següents anys de vida útil:

Epígraf	Anys de vida útil estimada
Construccions	33 - 50
Instal·lacions tècniques	40
Altres instal·lacions i mobiliari	8 - 10
Equips per processos d'informació	4
Elements de transport	6
Altre immobilitzat material	14

El Grup avalua, almenys al tancament de cada exercici, si existeixen indicis de pèrdues per deteriorament de valor del seu immobilitzat material, que redueixin el valor recuperable dels esmentats actius a un import inferior al del seu valor en llibres. Si existeix qualsevol indicatiu, s'estima el valor recuperable de l'actiu amb l'objecte de determinar l'abast de l'eventual pèrdua per deteriorament de valor. En cas que l'actiu no generi fluxos d'efectiu que siguin independents d'altres actius o grups d'actius, el Grup calcula el valor recuperable de la unitat generadora d'efectiu (UGE) a la qual pertany l'actiu.

El valor recuperable dels actius és el més gran entre el seu valor raonable menys els costos de venda i el seu valor en ús. La determinació del valor en ús es realitza en funció dels fluxos d'efectiu futurs esperats que es derivaran de la utilització de l'actiu, les expectatives sobre possibles variacions en l'import o distribució temporal dels fluxos, el valor temporal dels diners, el preu a satisfer per suportar la incertesa relacionada amb l'actiu i altres factors que els participants del mercat considerarien en la valoració dels fluxos d'efectiu futurs relacionats amb l'actiu.

En el cas que l'import recuperable estimat sigui inferior al valor net en llibres de l'actiu, es registra la corresponent pèrdua per deteriorament amb càrrec al compte de pèrdues i guanys consolidat, reduint el valor en llibres de l'actiu al seu import recuperable.

Una vegada reconeguda la correcció valorativa per deteriorament o la seva reversió, s'ajusten les amortitzacions dels exercicis següents considerant el nou valor comptable.

No obstant l'anterior, si de les circumstàncies específiques dels actius es posa de manifest una pèrdua de caràcter irreversible, aquesta es reconeix directament en pèrdues procedents de l'immobilitzat del compte de pèrdues i guanys consolidat.

En l'exercici 2025, el Grup no ha registrat pèrdues per deteriorament dels immobilitzats materials.

## g) Arrendaments

Els arrendaments es classifiquen com a arrendaments financers sempre que de les condicions dels mateixos es dedueixi que es transfereixen a l'arrendatari substancialment els riscos i beneficis inherents a la propietat de l'actiu objecte del contracte. Els altres arrendaments es classifiquen com a arrendaments operatius.

La normativa vigent estableix que el cost dels béns arrendats es comptabilitzarà al balanç de situació consolidat segons la naturalesa del bé objecte del contracte i, simultàniament, un passiu pel mateix import. Aquest import serà el menor entre el valor raonable del bé arrendat i el valor actual a l'inici de l'arrendament de les quantitats mínimes acordades, inclosa l'opció de compra, quan no hi hagi dubtes raonables sobre el seu exercici. No s'inclouran en el càlcul les quotes de caràcter contingent, el cost dels serveis i els impostos repercutibles per l'arrendador.

Els actius registrats per aquest tipus d'operacions s'amortitzen amb criteris similars als aplicats al conjunt dels actius materials, atenent-ne la naturalesa.

Els contractes d'arrendament financer han estat incorporats directament com a actiu del Grup i es fa figurar al passiu el deute existent amb el creditor. Els interessos s'incorporen directament com a despeses a mesura que es van liquidant les quotes corresponents.

En les operacions d'arrendament operatiu, la propietat del bé arrendat i substancialment tots els riscos i avantatges que recauen sobre el bé, romanen a l'arrendador.

Quan el Grup actua com a arrendatari, les despeses de l'arrendament es carreguen linealment al compte de pèrdues i guanys consolidat en funció dels acords i de la vida del contracte.

Quan el Grup actua com a arrendador, els ingressos derivats dels arrendaments operatius es registren al compte de pèrdues i guanys consolidat quan es meriten. Els costos directes imputables al contracte s'inclouen com a valor més gran de l'actiu arrendat i es reconeixen com a despesa durant el termini del contracte, aplicant el mateix criteri utilitzat per al reconeixement dels ingressos de l'arrendament.

## h) Instruments financers

El Grup té registrats en el capítol d'instruments financers, aquells contractes que donen lloc a un actiu financer en una empresa i, simultàniament, a un passiu financer o a un instrument de patrimoni en una altra empresa. Per tant, la present norma resulta d'aplicació als instruments financers següents:

### a) Actius financers:

- Efectiu i altres actius líquids equivalents.
- Crèdits per operacions comercials: clients i deutors diversos;

- Crèdits a tercers: tals com els préstecs i crèdits financers concedits, inclosos els sorgits de la venda d'actius no corrents;
- Valors representatius de deute d'altres empreses adquirits: tals com les obligacions, bons i pagarés;
- Instruments de patrimoni d'altres empreses adquirits: accions, participacions en institucions d'inversió col·lectiva i altres instruments de patrimoni;
- Derivats amb valoració favorable per l'empresa: entre ells, futurs o operacions a termini, opcions, permutes financeres i compravenda de moneda estrangera a termini, i
- Altres actius financers: tals com dipòsits en entitats de crèdit, bestretes i crèdits al personal, fiances i dipòsits constituïts, dividends a cobrar i desemborsaments exigits sobre instruments de patrimoni propi.

b) Passius financers:

- Deutes per operacions comercials: proveïdors i creditors diversos;
- Deutes amb entitats de crèdit;
- Obligacions i altres valors negociables emesos: tals com bons i pagarés;
- Derivats amb valoració desfavorable per l'empresa: entre ells, futurs o operacions a termini, opcions, permutes financeres i compravenda de moneda estrangera a termini;
- Deutes amb característiques especials, i
- Altres passius financers: deutes amb tercers, com ara els préstecs i crèdits financers rebuts de persones o empreses que no siguin entitats de crèdit inclosos els sorgits en la compra d'actius no corrents, fiances i dipòsits rebuts i desemborsaments exigits per tercers sobre participacions.

c) Instruments de patrimoni propi: tots els instruments financers que s'inclouen dins dels fons propis, tal com les accions ordinàries emeses o participacions en el capital social.

**Inversions financeres a llarg i curt termini**

- **Actius financers a cost amortitzat.** Un actiu financer s'inclou en aquesta categoria, fins i tot quan estigui admès a negociació en un mercat organitzat, si l'empresa manté la inversió amb l'objectiu de percebre els fluxos d'efectiu derivats de l'execució del contracte, i les condicions contractuals de l'actiu financer donen lloc,

en dates especificades, a fluxos d'efectiu que són únicament cobraments de principal i interessos sobre l'import del principal pendent. Els fluxos d'efectiu contractuals que són únicament cobraments de principal i interès sobre l'import del principal pendent són inherents a un acord que té la naturalesa de préstec ordinari o comú, sens perjudici que l'operació s'acordi a un tipus d'interès zero o per sota de mercat. Amb caràcter general, s'inclouen en aquesta categoria els crèdits per operacions comercials (aquells actius financers que s'originen en la venda de béns i la prestació de serveis per operacions de trànsit de l'empresa amb cobrament ajornat), i els crèdits per operacions no comercials aquells actius financers que, no essent instruments de patrimoni ni derivats, no tenen origen comercial i els cobraments dels quals són de quantia determinada o determinable, que procedeixen d'operacions de préstec o crèdit concedits per l'empresa). És a dir, dins d'aquesta categoria estarien els préstecs i comptes a cobrar, així com aquells valors representatius de deute, amb una data de venciment fixada, cobraments de quantia determinada o determinable, que es negociïn en un mercat actiu i que el Grup té intenció i capacitat de conservar fins al seu venciment.

- Valoració inicial: inicialment es valoren pel seu valor raonable, més els costos de transacció que els siguin directament atribuïbles. No obstant això, els crèdits per operacions comercials amb venciment no superior a un any i que no tenen un tipus d'interès contractual explícit, així com els crèdits al personal, els dividendes a cobrar i els desemborsaments exigits sobre instruments de patrimoni, l'import dels quals s'espera rebre en el curt termini, es podran valorar pel seu valor nominal quan l'efecte de no actualitzar els fluxos d'efectiu no sigui significatiu.
- Valoració posterior: es fa a cost amortitzat i els interessos meritats es comptabilitzen en el compte de pèrdues i guanys consolidat, aplicant el mètode del tipus d'interès efectiu.

No obstant això, els crèdits amb venciment no superior a un any que, d'acord amb el que disposa l'apartat anterior, es valorin inicialment pel seu valor nominal, continuaran valorant-se per l'esmentat import, llevat que s'haguessin deteriorat.

Quan els fluxos d'efectiu contractuals d'un actiu financer es modifiquen a causa de les dificultats financeres de l'emissor, l'empresa analitzarà si escau comptabilitzar una pèrdua per deteriorament de valor.

- Deteriorament: el Grup registra els corresponents deterioraments per la diferència existent entre l'import a recuperar dels comptes per cobrar i el valor en llibres pel qual es troben registrats.

Almenys al tancament de l'exercici, s'efectuen les correccions valoratives necessàries sempre que existeix evidència objectiva que el valor d'un actiu financer inclòs en aquesta categoria, o d'un grup d'actius financers amb similars característiques de risc valorats col·lectivament, s'ha deteriorat

com a resultat d'un o més esdeveniments que hagin ocorregut després del seu reconeixement inicial i que ocasionin una reducció o retard en els fluxos d'efectiu estimats futurs, que poden venir motivats per la insolvència del deutor.

La pèrdua per deteriorament del valor d'aquests actius financers és la diferència entre el seu valor en llibres i el valor actual dels fluxos d'efectiu futurs, inclosos, si s'escau, els procedents de l'execució de les garanties reals i personals, que s'estima van a generar, descomptats al tipus d'interès efectiu calculat en el moment del seu reconeixement inicial.

Les correccions de valor per deteriorament, així com la seva reversió quan l'import d'aquesta pèrdua disminueix per causes relacionades amb un esdeveniment posterior, es reconeixen com una despesa o un ingrés, respectivament, en el compte de pèrdues i guanys consolidat. La reversió del deteriorament té com a límit el valor en llibres de l'actiu que estaria reconegut en la data de reversió si no s'hagués registrat el deteriorament del valor.

- **Actius financers a valor raonable amb canvis en el compte de pèrdues i guanys consolidat.** S'inclouen en aquesta categoria tots els actius financers, llevat que procedeixi la seva classificació en alguna de les restants categories. S'inclouen obligatòriament en aquesta categoria els actius financers mantinguts per negociar.

Els instruments de patrimoni que no es mantenen per negociar, ni es valoren al cost, l'empresa pot realitzar l'elecció irrevocable en el moment del seu reconeixement inicial de presentar els canvis posteriors en el valor raonable directament en el patrimoni net.

En tot cas, l'empresa pot, en el moment del reconeixement inicial, designar un actiu financer de forma irrevocable com a mesurat al valor raonable amb canvis en el compte de pèrdues i guanys consolidat si fent-lo elimina o redueix significativament una incoherència de valoració o asimetria.

- Valoració inicial: es valoren pel seu valor raonable. Els costos de transacció que els siguin directament atribuïbles es reconeixen en el compte de pèrdues i guanys consolidat de l'exercici.
- Valoració posterior: valor raonable amb canvis en el compte de pèrdues i guanys consolidat.
- Deteriorament: no es deteriorenen ja que estan en tot moment valorats pel seu valor raonable, i es computen les variacions de valor al resultat de l'exercici.

- **Actius financers a cost.** Dins d'aquesta categoria s'inclouen, entre d'altres, les inversions en el patrimoni d'empreses del grup, multigrup i associades, així com les restants inversions en instruments de patrimoni el valor raonable dels quals no es pot determinar per referència a un preu cotitzat en un mercat actiu per a un instrument idèntic, o no es pot obtenir una estimació fiable del mateix.

S'inclouran també en aquesta categoria els préstecs participatius els interessos dels quals tinguin caràcter contingent i qualsevol altre actiu financer que inicialment procedís classificar en la cartera de valor raonable amb canvis en el compte de pèrdues i guanys consolidat quan no sigui possible obtenir una estimació fiable del seu valor raonable.

- Valoració inicial: es valoren al cost, que equival al valor raonable de la contraprestació lliurada més els costos de transacció que els siguin directament atribuïbles.
- Valoració posterior: els instruments de patrimoni inclosos en aquesta categoria es valoren pel seu cost, menys, si s'escau, l'import acumulat de les correccions valoratives per deteriorament.
- Deteriorament: almenys al tancament de l'exercici, s'efectuen les correccions valoratives necessàries sempre que existeix evidència objectiva que el valor en llibres d'una inversió no és recuperable. El Grup registra els corresponents deterioraments per la diferència existent entre el valor en llibres i l'import recuperable, entès aquest com el major import entre el seu valor raonable menys els costos de venda i el valor actual dels fluxos d'efectiu futurs derivats de la inversió, que pel cas d'instruments de patrimoni es calculen, bé mitjançant l'estimació dels que s'espera rebre com a conseqüència del repartiment de dividends realitzat per l'empresa participada i de l'alienació o baixa en comptes de la inversió en la mateixa, bé mitjançant l'estimació de la seva participació en els fluxos d'efectiu que s'espera siguin generats per l'empresa participada, procedents tant de les seves activitats ordinàries com de la seva alienació o baixa en comptes.

Llevat de millor evidència de l'import recuperable de les inversions en instruments de patrimoni, l'estimació de la pèrdua per deteriorament d'aquesta classe d'actius es calcula en funció del patrimoni net de l'entitat participada i de les plusvàlues tàcites existents en la data de la valoració, netes de l'efecte impositiu. En la determinació d'aquest valor, i sempre que l'empresa participada hagi invertit al seu torn en una altra, es té en compte el patrimoni net inclòs en els comptes anuals consolidats elaborats aplicant els criteris del Codi de Comerç i les seves normes de desenvolupament.

El reconeixement de les correccions valoratives per deteriorament de valor i, si s'escau, la seva reversió, es registren com una despesa o un ingrés, respectivament, en el compte de pèrdues i guanys consolidat. La reversió del deteriorament tindrà com a límit el valor en llibres de la inversió que

estaria reconeguda en la data de reversió si no s'hagués registrat el deteriorament del valor.

- **Actius financers a valor raonable amb canvis en el patrimoni net.** Un actiu financer s'inclou en aquesta categoria quan les condicions contractuals de l'actiu financer donen lloc, en dates especificades, a fluxos d'efectiu que són únicament cobraments de principal i interessos sobre l'import del principal pendent, i no es manté per negociar ni procedeixi classificar-lo en la categoria d'actius financers a cost amortitzat. També s'inclouen en aquesta categoria les inversions en instruments de patrimoni per a les quals, havent-se d'incloure en la categoria d'actius financers a valor raonable amb canvis en pèrdues i guanys consolidat, s'ha exercitat l'opció irrevocable de classificar-les en aquesta categoria.
  - Valoració inicial: valor raonable, que, llevat evidència en contrari, és el preu de la transacció, que equival al valor raonable de la contraprestació lliurada, més els costos de transacció que els són directament atribuïbles.
  - Valoració posterior: valor raonable, sense deduir els costos de transacció en què es pugui incórrer en la seva alienació. Els canvis que es produeixen en el valor raonable es registren directament en el patrimoni net, fins que l'actiu financer causa baixa del balanç o es deteriora, moment en què l'import així reconegut, s'imputa al compte de pèrdues i guanys consolidat.
  - Deteriorament: al menys al tancament de l'exercici, s'efectuen les correccions valoratives necessàries sempre que existeix evidència objectiva que el valor d'un actiu financer s'ha deteriorat com a resultat d'un o més esdeveniments que hagin ocorregut després del seu reconeixement inicial, i que ocasionin: - retard en els fluxos d'efectiu estimats futurs; o - la falta de recuperabilitat del valor en llibres de l'actiu, evidenciada, per exemple, per un descens prolongat o significatiu en el seu valor raonable.

La correcció valorativa per deteriorament del valor d'aquests actius financers és la diferència entre el seu cost o cost amortitzat menys, si s'escau, qualsevol correcció valorativa per deteriorament prèviament reconeguda en el compte de pèrdues i guanys i el valor raonable en el moment en què s'efectuï la valoració. Les pèrdues acumulades reconegudes en el patrimoni net per disminució del valor raonable, sempre que existeixi una evidència objectiva de deteriorament en el valor de l'actiu, es reconeixen en el compte de pèrdues i guanys consolidat.

Si en exercicis posteriors s'incrementa el valor raonable, la correcció valorativa reconeguda en exercicis anteriors reverteix amb abonament al compte de pèrdues i guanys consolidat de l'exercici. No obstant això, en el cas que s'incrementés el valor raonable corresponent a un instrument de patrimoni, la correcció valorativa reconeguda en exercicis anteriors no

revertirà amb abonament al compte de pèrdues i guanys consolidat i es registra l'increment de valor raonable directament contra el patrimoni net.

- **Reclassificació d'actius financers**

Quan l'empresa canviï la forma en què gestiona els seus actius financers per generar fluxos d'efectiu, reclassificarà tots els actius afectats d'acord amb els criteris establerts en els apartats anteriors d'aquesta norma. La reclassificació de categoria no és un supòsit de baixa de balanç sinó un canvi en el criteri de valoració.

Es poden donar les reclassificacions següents:

- Reclassificació dels actius financers a cost amortitzat a la categoria d'actius financers a valor raonable amb canvis en el compte de pèrdues i guanys consolidat i al contrari.
  
- Reclassificació dels actius financers a cost amortitzat a la categoria d'actius financers a valor raonable amb canvis en el patrimoni net i, al contrari.
  
- Reclassificació dels actius financers a valor raonable amb canvis en el compte de pèrdues i guanys consolidat a la categoria d'actius financers a valor raonable amb canvis en el patrimoni net i, al contrari.
  
- Reclassificació de les inversions en instruments de patrimoni valorades a cost a la categoria d'actius financers a valor raonable amb canvis en pèrdues i guanys consolidat i al contrari.

- **Interessos i dividendes rebuts d'actius financers**

Els interessos i dividendes d'actius financers meritats amb posterioritat al moment de l'adquisició es reconeixen com a ingressos en el compte de pèrdues i guanys consolidat. Els interessos dels actius financers valorats a cost amortitzat es reconeixen pel mètode del tipus d'interès efectiu i els ingressos per dividendes procedents d'inversions en instruments de patrimoni es reconeixen quan han sorgit els drets per al Grup a la seva percepció.

En la valoració inicial dels actius financers es registren de forma independent, atenent al seu venciment, l'import dels interessos explícits meritats i no vençuts en aquest moment, així com l'import dels dividendes acordats per l'òrgan competent en el moment de l'adquisició.

Així mateix, si els dividendes distribuïts procedeixen inequívocament de resultats generats amb anterioritat a la data d'adquisició perquè s'hagin distribuït imports superiors als beneficis generats per la participada des de l'adquisició, no es reconeixen com a ingressos, i minoren el valor comptable de la inversió.

El judici sobre si s'han generat beneficis per la participada es realitza atenent exclusivament els beneficis comptabilitzats en el compte de pèrdues i guanys

individual des de la data d'adquisició, llevat evidència de que el repartiment amb càrrec a aquests beneficis s'hagi de qualificar com una recuperació de la inversió des de la perspectiva de l'entitat que rep el dividend.

- **Baixa d'actius financers**

EL Grup dona de baixa els actius financers quan expiren o s'han cedit els drets sobre els fluxos d'efectiu del corresponent actiu financer i s'han transferit substancialment els riscos i beneficis inherents a la seva propietat. En el cas concret de comptes a cobrar s'entén que aquest fet es produeix en general si s'han transmès els riscos d'insolvència i mora.

Quan l'actiu financer es dona de baixa la diferència entre la contraprestació rebuda neta dels costos de transacció atribuïbles i el valor en llibres de l'actiu, més qualsevol import acumulat que s'hagi reconegut directament en el patrimoni net, determina el guany o pèrdua sorgida en donar de baixa l'esmentat actiu, que forma part del resultat de l'exercici en què aquesta es produeix.

Per contra, el Grup no dona de baixa els actius financers, i reconeix un passiu financer per un import igual a la contraprestació rebuda, en les cessions d'actius financers en les quals es retengui substancialment els riscos i beneficis inherents a la seva propietat.

- **Efectiu i altres mitjans líquids equivalents**

Sota aquest epígraf del balanç de situació consolidat adjunt es registra l'efectiu en caixa i bancs, dipòsits a la vista i altres inversions a curt termini amb venciment inferior a tres mesos d'alta liquiditat que són ràpidament realitzables en caixa i que no tenen risc de canvis en el seu valor.

### **Passius financers**

Els passius financers, a efectes de la seva valoració, s'inclouen en alguna de les categories següents:

- **Passius financers a cost amortitzat.** Dins d'aquesta categoria es classifiquen tots els passius financers excepte quan s'han de valorar a valor raonable amb canvis en el compte de pèrdues i guanys consolidat. Amb caràcter general, s'inclouen en aquesta categoria els debits per operacions comercials i els debits per operacions no comercials.

Els préstecs participatius que tinguin les característiques d'un préstec ordinari o comú també s'inclouran en aquesta categoria sens perjudici que l'operació s'acordi a un tipus d'interès zero o per sota de mercat.

- Valoració inicial: inicialment es valoren pel seu valor raonable, que, llevat evidència en contrari, és el preu de la transacció, que equival al valor

raonable de la contraprestació rebuda ajustat pels costos de transacció que li siguin directament atribuïbles. No obstant això, els dèbits per operacions comercials amb venciment no superior a un any i que no tinguin un tipus d'interès contractual, així com els desemborsaments exigits per tercers sobre participacions, l'import de les quals s'espera pagar en el curt termini, es poden valorar pel seu valor nominal, quan l'efecte de no actualitzar els fluxos d'efectiu no sigui significatiu.

- Valoració posterior: es fa a cost amortitzat. Els interessos meritats es comptabilitzen en el compte de pèrdues i guanys consolidat, aplicant el mètode del tipus d'interès efectiu. No obstant això, els dèbits amb venciment no superior a un any que, d'acord amb el que disposa l'apartat anterior, es valorin inicialment pel seu valor nominal, continuaran valorant-se per l'esmentat import.
- **Passius financers a valor raonable amb canvis en el compte de pèrdues i guanys consolidat.** Dins d'aquesta categoria es classifiquen els passius financers que compleixin algunes de les condicions següents:
  - Són passius que es mantenen per negociar;
  - Són passius, que, des del moment del reconeixement inicial, i de forma irrevocable, han estat designats per l'entitat per comptabilitzar-lo al valor raonable amb canvis en el compte de pèrdues i guanys consolidat, sempre que aquesta designació compleixi amb l'objectiu fixat en la normativa comptable.
  - Opcionalment i de forma irrevocable, es poden incloure en la seva integritat en aquesta categoria els passius financers híbrids subjecte als requisits establerts en el PGC.
- Valoració inicial: valor raonable, que, llevat evidència en contrari, és el preu de la transacció, que equivaldrà al valor raonable de la contraprestació rebuda. Els costos de transacció que els siguin directament atribuïbles es reconeixen en el compte de pèrdues i guanys consolidat de l'exercici.
- Valoració posterior: valor raonable amb canvis en el compte de pèrdues i guanys consolidat.
- **Baixa de passius financers**

El Grup donarà de baixa un passiu financer, o part del mateix, quan l'obligació s'hagi extingit; és a dir, quan hagi estat satisfeta, cancel·lada o hagi expirat.

- **Fiances lliurades i rebudes**

Els dipòsits o fiances constituïdes en garantia de determinades obligacions es valoren per l'import efectivament satisfet, que no difereix significativament del seu valor raonable.

En les fiances lliurades o rebudes per arrendaments operatius o per prestació de serveis, la diferència entre el seu valor raonable i l'import desemborsat es considera com un pagament o cobrament anticipat per l'arrendament o prestació del servei, que s'imputa al compte de pèrdues i guanys consolidat durant el període de l'arrendament o durant el període en què es presta el servei, d'acord amb la norma sobre ingressos per vendes i prestació de serveis.

En estimar el valor raonable de les fiances, es pren com a període romanent el termini contractual mínim compromès durant el qual no se'n pugui retornar l'import, sense prendre en consideració el comportament estadístic de devolució.

Quan la fiança sigui a curt termini, no és necessari realitzar el descompte de fluxos d'efectiu si el seu efecte no és significatiu.

- **Valor raonable**

El valor raonable és l'import pel qual pot ésser intercanviat un actiu o liquidat un passiu, entre parts interessades i degudament informades, que realitzin una transacció en condicions d'independència mútua.

Amb caràcter general, en la valoració d'instruments financers valorats a valor raonable, el Grup calcula aquest per referència a un valor fiable de mercat, constituint el preu cotitzat en un mercat actiu la millor referència d'aquest valor raonable. Per aquells instruments respecte dels quals no existeixi un mercat actiu, el valor raonable s'obté, si s'escau, mitjançant l'aplicació de models i tècniques de valoració.

S'assumeix que el valor en llibres dels crèdits i dèbits per operacions comercials s'aproxima al seu valor raonable.

- **Instruments financers derivats i comptabilització de cobertures**

EL Grup classifica en les categories següents les operacions de cobertura:

- a) Cobertura de valor raonable: cobreix l'exposició als canvis en el valor raonable d'actius o passius reconeguts o de compromisos en ferm encara no reconeguts, o d'una part concreta dels mateixos, atribuïble a un risc concret que pugui afectar el compte de pèrdues i guanys consolidat (per exemple, la contractació d'una permuta financera per cobrir el risc d'un finançament a tipus d'interès fix).

Els canvis de valor de l'instrument de cobertura i de la partida coberta atribuïbles al risc cobert es reconeixeran en el compte de pèrdues i guanys consolidat.

Quan la partida coberta sigui un compromís en ferm no reconegut o un component d'aquest, el canvi acumulat en el valor raonable de la partida coberta amb

posterioritat a la seva designació es reconeixerà com un actiu o un passiu, i el guany o pèrdua corresponent es reflectirà en el compte de pèrdues i guanys consolidat.

Les modificacions en l'import en llibres de les partides cobertes que es valorin a cost amortitzat implicaran la correcció, bé des del moment de la modificació, bé (com a tarda) des que cessi la comptabilitat de cobertures, del tipus d'interès efectiu de l'instrument.

- b) Cobertura de fluxos d'efectiu: cobreix l'exposició a la variació dels fluxos d'efectiu que s'atribueixi a un risc concret associat a la totalitat o a un component d'un actiu o passiu reconegut (tal com la contractació d'una permuta financera per cobrir el risc d'un finançament a tipus d'interès variable), o a una transacció prevista altament probable (per exemple, la cobertura del risc de tipus de canvi relacionat amb compres i vendes previstes d'immobilitzats materials, béns i serveis en moneda estrangera), i que pugui afectar el compte de pèrdues i guanys consolidat. La cobertura del risc de tipus de canvi d'un compromís en ferm pot ser comptabilitzada com una cobertura de fluxos d'efectiu o com una cobertura de valor raonable.

EL Grup està exposada a les fluctuacions que es produeixen en els tipus de canvi dels diferents països on opera. Per tal de mitigar aquest risc, se segueix la pràctica de formalitzar, sobre la base de les seves previsions i pressupostos, contractes de cobertura de risc en la variació del tipus de canvi quan les perspectives d'evolució del mercat així ho aconsellen.

De la mateixa manera, manté una exposició al tipus de canvi per les variacions potencials que es puguin produir en les diferents divises en què manté el deute amb entitats financeres, per la qual cosa realitza cobertures d'aquest tipus d'operacions quan les perspectives d'evolució del mercat així ho aconsellen.

D'altra banda, es troba exposada a les variacions en les corbes de tipus d'interès en mantenir tot el seu deute amb entitats financeres a interès variable. En aquest sentit, el Grup formalitza contractes de cobertura de risc de tipus d'interès, bàsicament a través de contractes amb estructures que assegurin tipus d'interès màxims.

Al tancament de l'exercici s'han valorat els contractes en vigor comparant, per a cada contracte individualment considerat, el preu pactat amb la cotització de cada divisa i, si s'escau, amb el tipus d'interès de referència a la data de tancament, reconeixent-se els canvis de valor dels mateixos en el compte de resultats consolidat.

#### - **Instruments financers compostos**

L'emissió de bons bescanviables realitzada pel Grup compleix amb els requisits necessaris establerts pel Pla General de Comptabilitat per ser considerats com a passius financers. Per aquest motiu, de l'import net rebut des de l'emissió dels bons

s'ha diferenciat l'import corresponent a l'element de passiu del component de patrimoni net, que representa el valor raonable de l'opció incorporada d'aquest instrument.

### **i) Existències**

Es valoren al preu d'adquisició o cost de producció. El preu d'adquisició és l'import facturat pel proveïdor, deduïts els descomptes i els interessos incorporats al nominal dels debits més les despeses addicionals perquè les existències es trobin ubicades per a la venda: transports, aranzels, assegurances i altres atribuïbles a l'adquisició. Pel que fa al cost de producció, les existències es valoren afegint-hi el cost d'adquisició de les matèries primeres i altres matèries consumibles, els costos directament imputables al producte i la part que raonablement correspon als costos indirectament imputables als productes.

Com a excepció a la regla general de valoració, els intermediaris que comercialitzin primeres matèries cotitzades podran valorar les seves existències al valor raonable menys els costos de venda sempre que amb això s'elimini o redueixi de manera significativa una «asimetria comptable» que sorgiria en un altre cas pot no reconèixer aquests actius a un valor raonable. En aquest cas, la variació de valor es reconeixerà al compte de pèrdues i guanys consolidat.

El Grup utilitza el cost mitjà ponderat per a l'assignació de valor a les existències.

Els impostos indirectes que graven les existències només s'incorporen al preu d'adquisició o cost de producció quan no són recuperables directament de la Hisenda Pública.

Atès que les existències del Grup no necessiten un període de temps superior a un any per estar en condicions de ser venudes, no s'hi inclouen despeses financeres en el preu d'adquisició o cost de producció.

Les bestretes a proveïdors a compte de subministraments futurs d'existències es valoren pel cost.

La valoració dels productes obsolets, defectuosos o de lent moviment es redueix al possible valor de realització.

Quan el valor net realitzable de les existències és inferior al preu d'adquisició o al cost de producció, s'efectuen les correccions valoratives oportunes reconeixent-les com una despesa en el compte de pèrdues i guanys consolidat.

Si deixen d'existir les circumstàncies que van causar la correcció del valor de les existències, l'import de la correcció és objecte de reversió i el reconeix com un ingrés al compte de pèrdues i guanys consolidat.

### j) Transaccions en moneda estrangera

Les operacions realitzades en moneda estrangera es registren en la moneda funcional del Grup (euros) als tipus de canvi vigents en el moment de la transacció. Durant l'exercici, les diferències que es produeixen entre el tipus de canvi comptabilitzat i el que es troba en vigor a la data de cobrament o de pagament es registren com a resultats financers en el compte de resultats consolidat. El Grup no ha canviat en l'exercici la moneda funcional que és l'euro.

Així mateix, al 31 de desembre de cada any, es realitza al tipus de canvi de tancament la conversió dels saldos a cobrar o pagar amb origen en moneda estrangera. Les diferències de valoració produïdes es registren com a resultats financers en el compte de resultats consolidat.

### k) Impuestos sobre beneficis

L'impost sobre beneficis es determina mitjançant la suma de la despesa per impost corrent i l'impost diferit. La despesa per impost corrent es determina aplicant el tipus de gravamen vigent al guany fiscal, i minorant el resultat així obtingut en l'import de les bonificacions i deduccions generals i aplicades en l'exercici.

Els actius i passius per impostos diferits procedeixen de les diferències temporànies definides com els imports que es preveuen pagadors o recuperables en el futur i que deriven de la diferència entre el valor en llibres dels actius i passius i la seva base fiscal. Aquests imports es registren aplicant a la diferència temporària el tipus de gravamen al qual s'espera recuperar-los o liquidar-los.

Els actius per impostos diferits sorgeixen, igualment, com a conseqüència de les bases imposables negatives pendents de compensar i dels crèdits per deduccions fiscals generades i no aplicades.

Es reconeix el corresponent passiu per impostos diferits per a totes les diferències temporànies imposables, llevat que la diferència temporària es derivi del reconeixement inicial d'un fons de comerç o del reconeixement inicial en una transacció que no és una combinació de negocis d'altres actius i passius en una operació que en el moment de la seva realització, no afecti ni el resultat fiscal ni comptable.

Per la seva banda, els actius per impostos diferits, identificats amb diferències temporànies deduïbles, només es reconeixen en el cas que es consideri probable que el Grup tingui en el futur suficients guanys fiscals contra els quals poder fer-los efectius i no procedeixen del reconeixement inicial d'altres actius i passius en una operació que no sigui una combinació de negocis i que no afecti ni el resultat fiscal ni el resultat comptable. La resta d'actius per impostos diferits (bases imposables negatives i deduccions pendents de compensar) només es reconeixen en el cas que es consideri probable que el Grup tingui en el futur suficients guanys fiscals contra els quals poder fer-los efectius.

En ocasió de cada tancament comptable, es revisen els impostos diferits registrats (tant actius com passius) per tal de comprovar que es mantenen vigents, efectuant-se les oportunes correccions als mateixos, d'acord amb els resultats de les anàlisis realitzades.

La despesa o l'ingrés per impost diferit es correspon amb el reconeixement i la cancel·lació dels passius i actius per impost diferit, així com, si s'escau, pel reconeixement i imputació al compte de pèrdues i guanys consolidat de l'ingrés directament imputat al patrimoni net que pugui resultar de la comptabilització d'aquelles deduccions i altres avantatges fiscals que tinguin la naturalesa econòmica de subvenció.

## I) Ingressos i despeses

El Grup reconeix els ingressos pel desenvolupament ordinari de la seva activitat quan es produeix la transferència del control dels béns o serveis compromesos amb els clients. En aquell moment, l'empresa valorarà l'ingrés per l'import que reflecteix la contraprestació a la qual espera tenir dret a canvi d'aquests béns o serveis.

No es reconeixen ingressos en les permutes d'elements homogenis com les permutes de productes acabats, o mercaderies intercanviables entre dues empreses amb l'objectiu de ser més eficaços en la seva tasca comercial de lliurar el producte als seus respectius clients.

### - Reconeixement

L'empresa reconeix els ingressos derivats d'un contracte quan (o a mesura que) es produeix la transferència al client del control sobre els béns o serveis compromesos (és a dir, la o les obligacions a complir).

El control d'un bé o servei (un actiu) fa referència a la capacitat per decidir plenament sobre l'ús d'aquest element patrimonial i obtenir substancialment tots els seus beneficis restants. El control inclou la capacitat d'impedir que altres entitats decideixin sobre l'ús de l'actiu i obtinguin els seus beneficis.

Per a cada obligació a complir (lliurament de béns o prestació de serveis) que s'identifica, l'empresa determina al començament del contracte si el compromís assumit es complirà al llarg del temps o en un moment determinat.

Els ingressos derivats dels compromisos (amb caràcter general, de prestacions de serveis o venda de béns) que es compleixen al llarg del temps es reconeixen en funció del grau d'avanç o progrés cap al compliment complet de les obligacions contractuals sempre que el Grup disposi d'informació fiable per realitzar el mesurament del grau d'avanç.

El Grup revisa i, si cal, modifica les estimacions de l'ingrés a reconèixer, a mesura que compleix amb el compromís assumit. La necessitat d'aquestes revisions no indica, necessàriament, que el desenllaç o resultat de l'operació no pugui ser estimat amb fiabilitat.

Quan, a una data determinada, el Grup no és capaç de mesurar raonablement el grau de compliment de l'obligació (per exemple, en les primeres etapes d'un contracte), tot i que espera recuperar els costos incorreguts per satisfer aquest compromís, només es reconeixen ingressos i la corresponent contraprestació en un import equivalent als costos incorreguts fins a aquesta data.

En el cas de les obligacions contractuals que es compleixen en un moment determinat, els ingressos derivats de la seva execució es reconeixen en aquesta data. Fins que no es produeixi aquesta circumstància, els costos incorreguts en la producció o fabricació del producte (béns o serveis) es comptabilitzen com a existències.

Quan existeixin dubtes relatius al cobrament del dret de crèdit prèviament reconegut com a ingressos per venda o prestació de serveis, la pèrdua per deteriorament es registrarà com una despesa per correcció de valor per deteriorament i no com un menor ingrés.

- Compliment de l'obligació al llarg del temps

S'entén que el Grup transfereix el control d'un actiu (amb caràcter general, d'un servei o producte) al llarg del temps quan es compleix un dels següents criteris:

- a) El client rep i consumeix de forma simultània els beneficis proporcionats per l'activitat de l'empresa (generalment, la prestació d'un servei) a mesura que l'entitat la desenvolupa, com succeeix en alguns serveis recurrents (seguretat o neteja). En aquest cas, si una altra empresa assumia el contracte no necessitaria realitzar novament de forma substancial el treball completat fins a la data.
- b) El Grup produeix o millora un actiu (tangible o intangible) que el client controla a mesura que es desenvolupa l'activitat (per exemple, un servei de construcció efectuat sobre un terreny del client).
- c) El Grup elabora un actiu específic pel client (amb caràcter general, un servei o una instal·lació tècnica complexa o un bé particular amb especificacions singulars) sense un ús alternatiu i l'empresa té un dret exigible al cobrament per l'activitat que s'hagi completat fins a la data (per exemple, serveis de consultoria que dotin a una opinió professional pel client).

Si la transferència del control sobre l'actiu no es produeix al llarg del temps l'empresa reconeix l'ingrés seguint els criteris establerts per a les obligacions que es compleixen en un moment determinat.

- Indicadors de compliment de l'obligació en un moment del temps

Per identificar el moment concret en què el client obté el control de l'actiu (amb caràcter general, un bé), el Grup considera, entre d'altres, els següents indicadors:

- a) El client assumeix els riscos i beneficis significatius inherents a la propietat de l'actiu. En avaluar aquest punt, l'empresa exclou qualsevol risc que doni lloc a una obligació separada, diferent del compromís de transferir l'actiu. Per exemple, l'empresa pot haver transferit el control de l'actiu, però no haver satisfet l'obligació de proporcionar serveis de manteniment durant la vida útil de l'actiu.
- b) El Grup ha transferit la possessió física de l'actiu. Tanmateix, la possessió física pot no coincidir amb el control d'un actiu. Així, per exemple, en alguns acords de recompra i en alguns acords de dipòsit, un client o consignatari pot tenir la possessió física d'un actiu que controla l'empresa cedent d'aquest actiu i, per tant, aquest no pot considerar-se transferit. Per contra, en acords de lliurament posterior a la facturació, l'empresa pot tenir la possessió física d'un actiu que controla el client.
- c) El client ha rebut (acceptat) l'actiu a conformitat d'acord amb les especificacions contractuals. Si una empresa pot determinar de forma objectiva que s'ha transferit el control del bé o servei al client d'acord amb les especificacions acordades, l'acceptació d'aquest últim és una formalitat que no afectaria la determinació sobre la transferència del control. Per exemple, si la clàusula d'acceptació es basa en el compliment de característiques de mida o pes especificades, l'empresa podria determinar si aquests criteris s'han complert abans de rebre confirmació de l'acceptació del client.

No obstant això, si l'empresa no pot determinar de forma objectiva que el bé o servei proporcionat al client reuneix les especificacions acordades en el contracte no podrà concloure que el client ha obtingut el control fins que rebí l'acceptació del client.

Quan es lliuren productes (béns o serveis) a un client en règim de prova o avaluació i aquest no s'ha compromès a pagar la contraprestació fins que venci el període de prova, el control del producte no s'ha transferit al client fins que aquest l'accepta o venci l'esmentat termini sense haver comunicat la seva disconformitat.

- d) El Grup té un dret de cobrament per transferir l'actiu.
- e) El client té la propietat de l'actiu. No obstant això, quan el Grup conserva el dret de propietat només com a protecció contra l'incompliment del client, aquesta circumstància no impediria al client obtenir el control de l'actiu.

- Valoració

Els ingressos ordinaris procedents de la venda de béns i de la prestació de serveis es valoren per l'import monetari o, si s'escau, pel valor raonable de la contrapartida, rebuda o que s'espera rebre, derivada de la mateixa, que, llevat evidència en contrari, és el preu acordat pels actius a transferir el client, deduït: l'import de qualsevol descompte, rebaixa en el preu o altres partides similars que l'empresa pugui concedir, així com els interessos incorporats al nominal dels crèdits. No obstant això, es podran incloure els interessos incorporats als crèdits comercials amb venciment no superior a un any que no tinguin un tipus d'interès contractual, quan l'efecte de no actualitzar els fluxos d'efectiu no és significatiu.

No formen part dels ingressos els impostos que graven les operacions de lliurament de béns i prestació de serveis que el Grup ha de repercutir a tercers com l'impost sobre el valor afegit i els impostos especials, així com les quantitats rebudes per compte de tercers.

El Grup pren en compte en la valoració de l'ingrés la millor estimació de la contraprestació variable si és altament probable que no es produeixi una reversió significativa de l'import de l'ingrés reconegut quan posteriorment es resolgui la incertesa associada a l'esmentada contraprestació.

Per excepció a la regla general, la contraprestació variable relacionada amb els acords de cessió de llicències, en forma de participació en les vendes o en l'ús d'aquests actius, només es reconeixen quan (o a mesura que) ocorri el que sigui posterior dels següents successos:

- a) Té lloc la venda o l'ús posterior; o
- b) L'obligació que assumeix el Grup en virtut del contracte i a la qual s'ha assignat part o tota la contraprestació variable és satisfeta (o parcialment satisfeta).

### **m) Provisions i contingències**

Les obligacions existents a la data del balanç de situació consolidat sorgides com a conseqüència de successos passats dels quals poden derivar-se perjudicis patrimonials pel Grup l'import i moment de cancel·lació de la qual són indeterminats es registren en el balanç de situació consolidat com provisions pel valor actual de l'import més probable que s'estima que el Grup haurà de desemborsar per cancel·lar l'obligació.

La compensació a rebre d'un tercer en el moment de liquidar l'obligació no suposa una minoració de l'import del deute, sens perjudici del reconeixement a l'actiu del Grup del corresponent dret de cobrament, sempre que no existeixin dubtes que l'esmentat reemborsament serà percebut, registrant-se l'esmentat actiu per un import no superior de l'obligació registrada comptablement.

Els membres del Consell d'Administració de la Societat Dominant consideren que, al tancament de l'exercici 2025, no hi ha situacions que puguin donar lloc a la necessitat de

comptabilització de provisions per part del Grup, ni hi ha contingències significatives que afectin aquest.

#### **n) Elements patrimonials de naturalesa mediambiental**

Els membres del Consell d'Administració de la Societat Dominant confirmen que el Grup no té responsabilitats, despeses, actius, ni provisions i contingències de naturalesa mediambiental que poguessin ser significatives en relació amb el patrimoni, la situació financera i els resultats del mateix.

#### **o) Criteri emprat en el registre i valoració de les despeses de personal**

Pel cas de les retribucions per prestació definida les contribucions a realitzar donen lloc a un passiu per retribucions a llarg termini al personal quan, al tancament de l'exercici, figurin contribucions meritedes no satisfetes.

L'import que es reconeix com a provisió per retribucions al personal a llarg termini és la diferència entre el valor actual de les retribucions compromeses i el valor raonable dels eventuals actius afectes als compromisos amb què es liquidaran les obligacions.

Excepte en el cas de causa justificada, les societats venen obligades a indemnitzar els seus empleats quan cessin en els seus serveis.

Davant l'absència de qualsevol necessitat previsible de terminació anormal de l'ocupació i atès que no reben indemnitzacions aquells empleats que es jubilen o cessin voluntàriament en els seus serveis, els pagaments per indemnitzacions, quan sorgeixen, es carreguen a despeses en el moment en què es pren la decisió d'efectuar l'acomiadament.

#### **p) Subvencions, donacions i llegats**

Les subvencions de capital no reintegrables es valoren per l'import concedit, reconeixent-se inicialment com a ingressos directament imputats al patrimoni net i s'imputen a resultats en proporció a la depreciació experimentada durant el període pels actius finançats per les esmentades subvencions, llevat que es tracti d'actius no depreciables en aquest cas s'imputaran al resultat de l'exercici en què es produeixi l'alienació o baixa en inventari dels mateixos.

Mentre tenen el caràcter de subvencions reintegrables es comptabilitzen com a deutes a llarg termini transformables en subvencions.

Quan les subvencions es concedeixin per finançar despeses específiques s'imputaran com a ingressos en l'exercici en què es meritin les despeses que estan finançant.

## 5. – Immobilitzat intangible

El moviment en aquest epígraf del balanç de situació consolidat en els exercicis 2025 i 2024 ha estat el següent:

### Exercici 2025

Cost	Saldo inicial	Variacions perímetre	Addicions	Traspassos	Saldo final
Concessions	52.453	-	-	-	52.453
Aplicacions informàtiques	1.347.399	57.656	392.651	169.074	1.966.780
Fons de comerç de consolidació	605.067	361.057	-	-	966.124
Bestretes immobilitzat intangible	34.335	-	-	(34.335)	-
<b>Total cost</b>	<b>2.039.254</b>	<b>418.713</b>	<b>392.651</b>	<b>134.739</b>	<b>2.985.357</b>

Amortització acumulada	Saldo inicial	Variacions perímetre	Dotacions	Traspassos	Saldo final
Concessions	(34.686)	-	(1.045)	-	(35.731)
Aplicacions informàtiques	(888.837)	(42.060)	(168.874)	(43.058)	(1.142.829)
Fons de comerç de consolidació	(60.507)	-	(100.624)	-	(161.131)
<b>Total amortització acumulada</b>	<b>(984.030)</b>	<b>(42.060)</b>	<b>(270.543)</b>	<b>(43.058)</b>	<b>(1.339.691)</b>

Valor net comptable total immobilitzat intangible	Saldo inicial	Saldo final
Concessions	17.767	16.722
Aplicacions informàtiques	458.562	823.951
Fons de comerç de consolidació	544.560	804.993
Bestretes immobilitzat intangible	34.335	-
<b>Total valor net comptable</b>	<b>1.055.224</b>	<b>1.645.666</b>

### Exercici 2024

Cost	Saldo inicial	Variacions perímetre	Addicions	Traspassos	Saldo final
Concessions	52.453	-	-	-	52.453
Aplicacions informàtiques	1.183.530	-	66.579	97.290	1.347.399
Fons de comerç de consolidació	240.481	364.586	-	-	605.067
Bestretes immobilitzat intangible	-	-	34.335	-	34.335
<b>Total cost</b>	<b>1.476.464</b>	<b>364.586</b>	<b>100.914</b>	<b>97.290</b>	<b>2.039.254</b>

Amortització acumulada	Saldo inicial	Dotacions	Traspassos	Saldo final
Concessions	(33.641)	(1.045)	-	(34.686)
Aplicacions informàtiques	(756.485)	(98.984)	(33.368)	(888.837)
Fons de comerç de consolidació	-	(60.507)	-	(60.507)
<b>Total amortització acumulada</b>	<b>(790.126)</b>	<b>(160.536)</b>	<b>(33.368)</b>	<b>(984.030)</b>

Valor net comptable total immobilitzat intangible		
	Saldo inicial	Saldo final
Concessions	18.812	17.767
Aplicacions informàtiques	427.045	458.562
Fons de comerç de consolidació	240.481	544.560
Bestretes immobilitzat intangible	-	34.335
<b>Total valor net comptable</b>	<b>686.338</b>	<b>1.055.224</b>

A 31 de desembre de 2025, el Grup té elements d'immobilitzat intangible totalment amortitzats i que encara es troben en ús per un valor comptable brut de 812 milers d'euros; al tancament de l'exercici 2024, el Grup tenia elements d'immobilitzat intangible totalment amortitzats per valor comptable brut de 752 milers d'euros.

## 6. – Immobilitzat material

El moviment en aquest epígraf del balanç de situació consolidat en els exercicis 2025 i 2024 ha estat el següent:

### Exercici 2025

Cost	Saldo inicial	Variacions perímetre		Sortides, baixes o reduccions		Saldo final
		perímetre	Adicions	reduccions	Traspassos	
Terrenys i construccions	3.057.974	-	-	-	314.743	3.372.717
Instal·lacions tècniques	60.080.272	18.650	547.996	-	137.490	60.784.408
Altres instal·lacions	907.695	-	6.260	(1.307)	-	912.648
Mobiliari	121.270	1.207	-	-	-	122.477
Maquinaria i utilatge	111.494	9.147	13.674	-	-	134.315
Equips per a processos d'informació	218.838	-	79.531	(1.396)	47.604	344.577
Elements de transport	378.155	288.547	-	(27.345)	-	639.357
Altre immobilitzat material	397.442	-	44.888	(423)	(1.495)	440.412
Immobilitzat material en curs	743.973	-	458.916	-	(633.081)	569.808
<b>Total cost</b>	<b>66.017.113</b>	<b>317.551</b>	<b>1.151.265</b>	<b>(30.471)</b>	<b>(134.739)</b>	<b>67.320.719</b>

Amortització acumulada	Saldo inicial	Variacions perímetre		Reduccions		Saldo final
		perímetre	Dotacions	Reduccions	Traspassos	
Construccions	(552.119)	-	(41.003)	-	-	(593.122)
Instal·lacions tècniques	(41.181.693)	(11.830)	(1.033.291)	-	54.275	(42.172.539)
Altres instal·lacions	(549.469)	-	(64.247)	800	-	(612.916)
Mobiliari	(92.100)	(766)	(6.410)	-	-	(99.276)
Maquinaria i utilatge	(78.675)	(5.802)	(19.549)	-	-	(104.026)
Equips per a processos d'informació	(176.767)	-	(28.908)	734	(11.217)	(216.158)
Elements de transport	(371.455)	(183.028)	(21.625)	24.651	-	(551.457)
Altre immobilitzat material	(52.591)	-	(325)	-	-	(52.916)
<b>Total amortització acumulada</b>	<b>(43.054.869)</b>	<b>(201.426)</b>	<b>(1.215.358)</b>	<b>26.185</b>	<b>43.058</b>	<b>(44.402.410)</b>

Deterioraments	Saldo inicial	Saldo final
Instal·lacions tècniques	(5.698)	(5.698)
<b>Total deterioraments</b>	<b>(5.698)</b>	<b>(5.698)</b>

Valor net comptable total immobilitzat material	Saldo inicial	Saldo final
Terrenys i construccions	2.505.855	2.779.595
Instal·lacions tècniques	18.892.881	18.606.171
Altres instal·lacions	358.226	299.732
Mobiliari	29.170	23.201
Utilatge	32.819	30.289
Equips per a processos d'informació	42.071	128.419
Elements de transport	6.700	87.900
D'altre immobilitzat material	344.851	387.496
Immobilitzat material en curs	743.973	569.808
<b>Total valor net comptable</b>	<b>22.956.546</b>	<b>22.912.611</b>

### Exercici 2024

Cost	Saldo inicial	Addicions	Sortides, baixes o		Saldo final
			reduccions	Traspassos	
Terrenys i construccions	2.713.373	-	-	344.601	3.057.974
Instal·lacions tècniques	55.199.799	4.374.031	-	506.442	60.080.272
Altres instal·lacions	895.824	11.871	-	-	907.695
Mobiliari	119.608	1.662	-	-	121.270
Maquinaria i utilatge	111.494	-	-	-	111.494
Equips per a processos d'informació	196.964	21.874	-	-	218.838
Elements de transport	482.364	-	(104.209)	-	378.155
Altre immobilitzat material	331.480	209.334	(51.354)	(92.018)	397.442
Immobilitzat material en curs	567.841	1.368.849	(336.402)	(856.315)	743.973
<b>Total cost</b>	<b>60.618.747</b>	<b>5.987.621</b>	<b>(491.965)</b>	<b>(97.290)</b>	<b>66.017.113</b>

Amortització acumulada	Saldo inicial	Dotacions	Reduccions	Traspassos	Saldo final
Construccions	(517.423)	(34.696)	-	-	(552.119)
Instal·lacions tècniques	(40.300.584)	(911.599)	-	30.490	(41.181.693)
Altres instal·lacions	(482.013)	(67.464)	-	8	(549.469)
Mobiliari	(85.742)	(6.358)	-	-	(92.100)
Maquinaria i utilatge	(58.559)	(20.116)	-	-	(78.675)
Equips per a processos d'informació	(157.970)	(18.797)	-	-	(176.767)
Elements de transport	(464.965)	(10.699)	104.209	-	(371.455)
Altre immobilitzat material	(55.192)	(269)	-	2.870	(52.591)
<b>Total amortització acumulada</b>	<b>(42.122.448)</b>	<b>(1.069.998)</b>	<b>104.209</b>	<b>33.368</b>	<b>(43.054.869)</b>

Deterioraments	Saldo inicial	Saldo final
Instal·lacions tècniques	(5.698)	(5.698)
<b>Total deterioraments</b>	<b>(5.698)</b>	<b>(5.698)</b>

Valor net comptable total immobilitzat material	Saldo inicial	Saldo final
Terrenys i construccions	2.195.950	2.505.855
Instal·lacions tècniques	14.893.517	18.892.881
Altres instal·lacions	413.811	358.226
Mobiliari	33.866	29.170
Utilatge	52.935	32.819
Equips per a processos d'informació	38.994	42.071
Elements de transport	17.399	6.700
D'altre immobilitzat material	276.288	344.851
Immobilitzat material en curs	567.841	743.973
<b>Total valor net comptable</b>	<b>18.490.601</b>	<b>22.956.546</b>

El valor net comptable per separat de la construcció i del terreny dels immobles que té el Grup al tancament dels exercicis 2025 i 2024 és el següent:

Immobles	Valor net comptable	
	31.12.2025	31.12.2024
Terrenys	923.582	923.582
Construccions	1.856.013	1.582.273
<b>Total</b>	<b>2.779.595</b>	<b>2.505.855</b>

Al tancament dels exercicis 2025 i 2024, el Grup tenia elements d'immobilitzat material totalment amortitzats que seguien en ús, conforme al detall següent:

Descripció	Valor comptable (brut)	
	31.12.2025	31.12.2024
Instal·lacions tècniques, utilatge i mobiliari	23.906.263	23.620.633
Plaquinària	19.438	4.851
Equips per a processos d'informació	165.976	124.374
Elements de transport	429.074	444.859
D'altre immobilitzat material	2.682	52.303
<b>Total</b>	<b>24.523.433</b>	<b>24.247.020</b>

Dins de l'epígraf de "Deteriorament i resultat per alienació de l'immobilitzat" del compte de pèrdues i guanys consolidat de l'exercici 2025 adjunt, s'inclou un benefici net procedent de l'alienació d'immobilitzat material per import de 2.321 euros. En l'exercici anterior, es va comptabilitzar en aquest epígraf un benefici net pel mateix concepte per import de 30.484 euros.

### [Revalorització Reial Decret Llei 7/1996](#)

En l'exercici 1997, tres societats del Grup van acollir-se a l'actualització de balanços prevista en el Reial Decret Llei 7/1996. Al tancament de l'exercici 2025, el valor de les actualitzacions netes acumulades realitzades sota aquest Reial Decret Llei és de 43.274 euros, havent-se amortitzat durant l'any un import de 1.230 euros; per la seva banda, al tancament de l'exercici 2024, el valor de les actualitzacions netes acumulades era de 44.504 euros, havent-se amortitzat durant l'any un import de 1.234 euros.

### [Revalorització Llei 16/2012 de 27 de desembre](#)

Totes les societats que conformen el Grup van optar també per acollir-se a l'actualització de balanços prevista en la Llei 16/2012, de 27 de desembre; l'actualització va afectar a tots els epígrafs de l'immobilitzat material (excepte l'immobilitzat en curs), revaloritzant-se el mateix en un import de 3.227.284 euros. Al tancament de l'exercici 2025, el valor de les actualitzacions netes acumulades realitzades sota la Llei 16/2012, de 27 de desembre, és de 546.716 euros, havent-se amortitzat durant l'any un import de 30.464 euros; per la seva banda, al tancament de l'exercici 2024, el valor de les actualitzacions netes acumulades era de 577.180 euros, havent-se amortitzat durant l'any un import de 28.138 euros.

La política del Grup és formalitzar pòlisses d'assegurances per cobrir els possibles riscos a què estan subjectes diversos elements del seu immobilitzat material. Al tancament dels exercicis 2025 i 2024, no existia cap dèficit de cobertura relacionat amb aquests riscos.

## 7. – Instruments financers

### a) Categories d'actius i passius financers

#### a.1) Actius financers

El moviment durant els exercicis 2025 i 2024, per cada classe d'actius financers no corrents és el següent:

	Classes d'actius financers no corrents		
	Instruments de patrimoni	Crèdits, derivats i altres	Total
<b>Saldo a l'inici de l'exercici 2024</b>	<b>29.895</b>	<b>343.440</b>	<b>373.335</b>
Altes	-	45.399	45.399
Reduccions	-	(80.297)	(80.297)
<b>Saldo final de l'exercici 2024</b>	<b>29.895</b>	<b>308.542</b>	<b>338.437</b>
Variacions perímetre	-	7.910	7.910
Reduccions	(10)	(10.181)	(10.191)
<b>Saldo final de l'exercici 2025</b>	<b>29.885</b>	<b>306.271</b>	<b>336.156</b>

La informació dels instruments financers de l'actiu del balanç consolidat del Grup a llarg termini, classificats per categories, és la següent:

Classes d'actius financers no corrents						
	Instruments de patrimoni		Crèdits, derivats i altres		Total	
	31.12.2025	31.12.2024	31.12.2025	31.12.2024	31.12.2025	31.12.2024
<b>Actius financers a valor raonable amb canvis a pèrdues i guanys</b>	29.885	29.895	-	-	29.885	29.895
<b>Actius financers a cost</b>	-	-	306.271	308.542	306.271	308.542
<b>Total</b>	<b>29.885</b>	<b>29.895</b>	<b>306.271</b>	<b>308.542</b>	<b>336.156</b>	<b>338.437</b>

Les inversions en actius financers no corrents corresponen a:

- La participació del 2,40% en la companyia Aseme Servicios, S.L. que es valora en 4.885 euros al tancament dels exercicis 2025 i 2024.
- Una participació del 25% en la mercantil Radiatio Solaris, S.L. que es valora en 25.000 euros, a 31 de desembre de 2025 i 2024.
- Fiances constituïdes amb tercers per import de 306.271 euros a 31 de desembre de 2025 i de 308.542 euros a 31 de desembre de 2024.

Cal esmentar que durant l'exercici 2024, el Grup va vendre la seva participació del 10% en la mercantil Beedata Analytics, S.L., que es trobava totalment deteriorada. Aquesta venda no va suposar cap benefici ni pèrdua pel Grup ja que es va efectuar pel preu simbòlic d'1 euro.

La informació dels instruments financers de l'actiu del balanç consolidat del Grup a curt termini, sense considerar l'efectiu i altres actius equivalents, classificats per categories, és la que es mostra a continuació:

Classes d'actius financers corrents				
	Crèdits, derivats i altres		Total	
	31.12.2025	31.12.2024	31.12.2025	31.12.2024
<b>Actius financers a cost</b>	6.009.692	6.241.404	6.009.692	6.241.404
<b>Total</b>	<b>6.009.692</b>	<b>6.241.404</b>	<b>6.009.692</b>	<b>6.241.404</b>

Les inversions en aquests actius financers a curt termini corresponen a:

- Saldos pendents amb clients per vendes i prestacions de serveis per import net de 1.148 milers d'euros al 31 de desembre de 2025 i 809 milers d'euros al 31 de desembre de 2024 (veure Nota 9).
- Saldos pendents amb deutors varis i personal per import de 116 euros a 31 de desembre de 2025 (veure Nota 9).

- Un saldo de naturalesa financera amb la participada Instal·lacions Vilana, S.L., que s'integrava en el consolidat pel mètode de posada en equivalència en l'exercici anterior, per import de 116 milers d'euros euros al 31 de desembre de 2024 (veure Nota 7.c).
- El valor liquidatiu, a 31 de desembre de 2025 i a 31 de desembre de 2024, dels instruments financers derivats de cobertura vigents sobre operacions de venda d'energia que vencen en exercicis següents per import de 56 milers d'euros i de 68 milers d'euros, respectivament (veure apartat b d'aquesta Nota).
- Els dipòsits en concepte de garanties realitzats per a que determinades societats del Grup puguin actuar com a operadors en el mercat elèctric, per import de 220 milers d'euros a 31 de desembre de 2025 i 200 milers d'euros a 31 de desembre de 2024.
- Els dipòsits en concepte de garanties realitzats per a que determinades societats del Grup puguin actuar com a operadores en el mercat del gas, per import de 738 euros a 31 de desembre de 2025 i 31 de desembre de 2024.
- Altres fiances per import de 4 milers d'euros a 31 de desembre de 2025.
- Dipòsits constituïts en dues entitats financeres a curt termini per un import total de 4.576 milers d'euros a 31 de desembre de 2025 i de 5.049 milers d'euros 31 de desembre de 2024.
- Altres actius financers per import de 5 milers euros.

La informació de l'efectiu i altres actius líquids equivalents és la següent:

	31.12.2025	31.12.2024
Tresoreria	4.440.634	3.689.523
<b>Total</b>	<b>4.440.634</b>	<b>3.689.523</b>

La totalitat dels imports en llibres de l'efectiu del Grup estan anomenats en euros.

## a.2) Passius financers

Els instruments financers del passiu del balanç consolidat del Grup a llarg termini, classificats per categories són els següents:

	Classes de passius financers no corrents			
	Derivats i altres		Total	
	31.12.2025	31.12.2024	31.12.2025	31.12.2024
<b>Passius financers a cost amortitzat</b>	389.245	399.750	389.245	399.750
<b>Total</b>	<b>389.245</b>	<b>399.750</b>	<b>389.245</b>	<b>399.750</b>

Els passius financers no corrents corresponen a fiances rebudes amb venciment a llarg termini o indeterminat per import de 389.245 euros a 31 de desembre de 2025 i de 399.750 euros al 31 de desembre de 2024.

La informació dels instruments financers del passiu del balanç consolidat del Grup a curt termini, classificats per categories, és la següent:

	Classes de passius financers corrents				
	Deutes amb entitats de crèdit i creditors per arrendament financer	Derivats i altres		Total	
		31.12.2025	31.12.2025	31.12.2024	31.12.2025
<b>Passius financers a cost amortitzat</b>	11.736	2.264.270	1.488.622	2.276.006	1.488.622
<b>Total</b>	<b>11.736</b>	<b>2.264.270</b>	<b>1.488.622</b>	<b>2.276.006</b>	<b>1.488.622</b>

Els passius financers a curt termini corresponen a:

- Deutes amb entitats de crèdit i creditors per arrendament financer, amb venciment al 2026, per un import total de 11.736 euros a 31 de desembre de 2025.
- Dividends actius pendents de pagar als accionistes de la Societat Dominant per import de 217.665 euros al 31 de desembre de 2025 i de 214.013 euros al 31 de desembre de 2024.
- Deutes de caràcter comercial amb proveïdors i creditors diversos per import de 1.603.684 euros al 31 de desembre de 2025 i de 980.847 euros al 31 de desembre de 2024.
- Deutes amb el personal per remuneracions pendents de pagament per import de 234.429 euros al 31 de desembre de 2025 i 267.584 euros el 31 de desembre de 2024.
- Bestretes de clients per projectes d'instal·lacions a dur terme en el curt termini per import de 207.619 euros al 31 de desembre de 2025 i de 26.178 euros al 31 de desembre de 2024.
- Altres passius financers per import de 873 euros a 31 de desembre de 2025.

## b) Altra informació

### b.1) Cobertures

El Grup contracta tradicionalment, en la seva operativa habitual, instruments financers derivats amb l'objectiu que serveixin d'instruments de cobertura en les operacions de venda d'energia que realitza ella mateixa.

La informació relativa a les posicions vençudes durant els exercicis 2025 i 2024 i el seu impacte a resultats és la següent:

	2025	2024
Número de contractes liquidats	7	6
Valor nocional	1.261.887	1.299.110
Resultat liquidació (Nota 11.a)	202.210	579.314
Resultats de cobertura anual respecte de la partida coberta	80%	65%
Resultats de cobertura promitjos històrics respecte de la partida coberta	94%	96%

Per altra banda, el valor liquidatiu, a 31 de desembre de 2025 i a 31 de desembre de 2024, dels instruments financers derivats de cobertura vigents sobre operacions de venda d'energia que vencen en exercicis següents, segons informa l'entitat financera amb la que es contracten, ascendeix a un import de 56 milers d'euros i de 68 milers d'euros, respectivament.

Tal i com estableix la normativa vigent, la diferència entre el preu fixat al contracte i el preu de mercat o de liquidació al tancament de l'exercici per aquelles posicions obertes, es comptabilitza com un benefici o una pèrdua directament al patrimoni net consolidat. A 31 de desembre de 2025 i 2024, el Grup comptabilitza en l'epígraf d'"Ajustos per canvis de valor" del patrimoni net consolidat un benefici, net de l'efecte fiscal, de 39.225 euros i de 48.426 euros, respectivament, corresponents a la valoració de la seva posició en els contractes oberts a aquesta data i que vencen en exercicis següents.

## b.2) Altres

A 31 de desembre de 2025, no s'han contret compromisos en ferm per a la compra d'actius financers ni compromisos en ferm de venda.

No hi ha deutes amb garantia real sobre actius del Grup.

El Grup, a 31 de desembre de 2025, té avals concedits per import total de 720 milers d'euros; aquests avals tècnics han estat concedits per part d'entitats financeres per poder operar en el mercat elèctric i del gas. Addicionalment, té formalitzats d'altres avals front tercers per import de 31 milers d'euros.

## c) Participacions posades en equivalència i d'altres inversions

En l'exercici 2024, i seguint la normativa aplicable, la participació en Instal·lacions Vilana, S.L. es va integrar en el balanç consolidat del Grup utilitzant el mètode de posada en equivalència i reflectint-se un actiu valorat en 249.609 euros (veure Nota 1).

Durant l'exercici 2024, es van dur a terme operacions amb aquesta participada que van suposar una despesa pel Grup, en concepte de serveis rebuts, per import de 95 milers d'euros. Addicionalment, al tancament de l'exercici anterior, hi havia un import pendent

de liquidar entre les parts, de naturalesa financera, per import de 116 milers d'euros (veure Nota 7.a.1).

D'altra banda, durant l'exercici 2024, la Societat Dominant va participar en la constitució de la societat Eco Pirineus, S.L., amb la subscripció del 50% de les participacions i una aportació de 12.500 euros, que es manté al tancament de l'exercici 2025.

Igualment, en l'exercici 2023, es va aportar un import de 50.000 euros en la constitució de la Fundació Peusa. Durant l'exercici 2025 s'ha efectuat una aportació a l'esmentada fundació per import de 75.000 euros que s'ha comptabilitzat com a despesa del Grup i que es va acordar a la Junta General de PEUSA celebrada el 28 de maig de 2025. Per l'exercici 2026 està previst proposar una aportació de 75.000 euros que se sotmetrà a l'aprovació de la Junta General de PEUSA que se celebrarà, previsiblement, el 27 de maig de 2026.

#### **d) Informació sobre la naturalesa i nivell de risc dels actius financers**

##### Informació qualitativa

La gestió dels riscos financers del Grup està centralitzada en la Direcció Financera de la Societat Dominant. A continuació s'indiquen els principals riscos financers que impacten al Grup:

##### a) Risc de crèdit:

Amb caràcter general el Grup manté la seva tresoreria i actius líquids equivalents diversificada en entitats financeres d'elevat nivell creditici. Addicionalment, cal indicar que el risc de crèdit amb tercers es troba diversificat en un elevat nombre de clients.

##### b) Risc de liquiditat:

Per tal d'assegurar la liquiditat i poder atendre tots els compromisos de pagament que es deriven de la seva activitat, el Grup disposa de la tresoreria que mostra el seu balanç.

##### c) Risc de tipus d'interès:

Les variacions dels tipus d'interès modifiquen el valor raonable dels actius i passius que meriten un tipus d'interès fix, així com els fluxos futurs dels actius i passius referenciats a un tipus d'interès variable.

L'objectiu de la gestió del risc de tipus d'interès és assolir un equilibri en l'estructura del deute que permeti minimitzar el cost del deute a l'horitzó plurianual amb una volatilitat reduïda al compte de pèrdues i guanys consolidat.

Els tipus d'interès de referència del deute contractat pel Grup és l'Euríbor.

## Informació quantitativa

Per les raons mencionades en punts anteriors, no es desglossa aquesta informació, ja que no és d'aplicació a la situació del Grup a 31 de desembre de 2025 i 2024.

### e) Fons propis

El detall a 31 de desembre de 2025 i 2024 d'aquest epígraf i dels moviments haguts durant els exercicis són els següents:

#### Exercici 2025

	Saldo inicial	Disminucions	Distribució de		Canvi perímetre consolidació	Saldo final
			dividends	Traspassos		
Capital escriturat	8.400.000	-	-	-	-	8.400.000
Reserves de la Societat Dominant:						
Reserva legal	1.680.001	-	-	-	-	1.680.001
Altres reserves	2.499.215	-	-	-	-	2.499.215
Reserva de Revalorització Llei 16/2012	90.108	-	-	-	-	90.108
Reserves voluntàries	12.268.357	-	-	545.681	-	12.814.038
Accions i participacions en patrimoni pròpies	(113.225)	-	-	-	-	(113.225)
Reserves en societats consolidades per integració global	875.006	-	-	(3.002)	-	872.004
Reserves en societats integrades per posada en equivalència	51.600	-	-	(47.498)	(4.102)	-
Resultat de l'exercici 2024	2.175.181	-	(1.680.000)	(495.181)	-	-
Resultat de l'exercici 2025	-	1.838.540	-	-	-	1.838.540
<b>Total</b>	<b>27.926.243</b>	<b>1.838.540</b>	<b>(1.680.000)</b>	<b>-</b>	<b>-</b>	<b>28.080.681</b>

#### Exercici 2024

	Saldo inicial	Disminucions	Distribució de		Saldo final
			dividends	Traspassos	
Capital escriturat	8.400.000	-	-	-	8.400.000
Reserves de la Societat Dominant:					
Reserva legal	1.680.001	-	-	-	1.680.001
Altres reserves	2.499.215	-	-	-	2.499.215
Reserva de Revalorització Llei 16/2012	90.108	-	-	-	90.108
Reserves voluntàries	11.886.828	-	-	381.529	12.268.357
Accions i participacions en patrimoni pròpies	(113.225)	-	-	-	(113.225)
Reserves en societats consolidades per integració global	882.885	-	-	(7.879)	875.006
Reserves en societats integrades per posada en equivalència	-	-	-	51.600	51.600
Resultat de l'exercici 2023	2.105.250	-	(1.680.000)	(425.250)	-
Resultat de l'exercici 2024	-	2.175.181	-	-	2.175.181
<b>Total</b>	<b>27.431.062</b>	<b>2.175.181</b>	<b>-</b>	<b>-</b>	<b>27.926.243</b>

#### Capital escriturat

Al tancament dels exercicis 2025 i 2024, el capital social de la Societat Dominant ascendeix a 8.400 milers d'euros, representat per 28.000.000 d'accions nominatives de 0,30 euros de valor nominal cadascuna, totes elles de la mateixa classe, totalment subscrietes i desemborsades.

Al tancament dels exercicis 2025 i 2024, cap persona jurídica posseïa una participació igual o superior al 10% del capital social de la Societat Dominant.

Les accions de la Societat Dominant i les participacions de les societats dependents integrades en el consolidat no cotitzen en el mercat borsari.

### Reserva legal

D'acord amb l'article 274 del Text Refós de la Llei de Societats de Capital, s'ha de destinar una xifra igual al 10% del benefici de l'exercici a la reserva legal fins que aquesta assoleixi, almenys, el 20% del capital social. La reserva legal es podrà utilitzar per augmentar el capital en la part del seu saldo que excedeixi del 10% del capital ja augmentat. Excepte per a la finalitat esmentada anteriorment, i mentre no superi el 20% del capital social, aquesta reserva només es podrà destinar a la compensació de pèrdues sempre que no hi hagi altres reserves disponibles suficients per aquest fi.

Al tancament dels exercicis 2025 i 2024, la reserva legal de la Societat Dominant es trobava completament constituïda.

### Distribució de dividendes

Els dividendes distribuïts per la Societat Dominant en els darrers 5 exercicis han estat els següents:

Exercici	Import dividendes distribuïts
2025	1.680.000
2024	1.680.000
2023	1.680.000
2022	-
2021	1.680.000
<b>Total</b>	<b>6.720.000</b>

### Accions pròpies

En l'exercici 2018, la Societat Dominant va realitzar una operació de venda d'accions pròpies. Al tancament de l'exercici 2025, la Societat Dominant és titular de 97.761 accions pròpies d'un valor nominal de 29.328 euros, que representen un 0,35% del capital social.

### Reserves en societats consolidades per integració global

El detall per societats d'aquestes reserves és com segueix:

	31.12.2025	31.12.2024
Productora Eléctrica Urgelense - I, S.L.	(1.793.266)	(1.941.087)
Hidroeléctrica del Valira, S.L.	558.611	36.072
Peusa Distribució, S.L.U.	2.106.659	2.780.021
<b>Total</b>	<b>872.004</b>	<b>875.006</b>

### Reserves en societats integrades per posada en equivalència

A 31 de desembre de 2025, no s'ha integrat cap societat pel mètode de posada en equivalència. El detall de les reserves a 31 de desembre de 2024 era el següent:

	31.12.2024
Instal·lacions Vilana, S.L.	51.600
<b>Total</b>	<b>51.600</b>

### Socis externs

La totalitat del saldo amb socis externs correspon a la filial Instal·lacions Vilana, S.L. després de la seva integració al consolidat pel mètode d'integració global. El moviment durant l'exercici 2025 ha estat el següent:

	Variacions perímetre	Resultat exercici	Saldo final
Instal·lacions Vilana, S.L.	249.680	16.536	266.216
<b>Total</b>	<b>249.680</b>	<b>16.536</b>	<b>266.216</b>

### Reserva de revalorització Llei 16/2012 de 27 de desembre

Les diferents societats que formen el Grup van optar per acollir-se a l'actualització de balanços prevista en la Llei 16/2012, de 27 de desembre; com a conseqüència, l'immobilitzat material del Grup es va revaloritzar en un import total de 3.227.284 euros, així com es va comptabilitzar una reserva de revalorització pel 95% de l'import revaloritzat, és a dir, per 1.042.608 euros en la Societat Dominant i per 2.023.312 euros en les societats dependents (veure Nota 6).

El saldo d'aquesta reserva de revalorització té el caràcter d'indisponible fins que sigui comprovat i acceptat per part de l'Administració Tributària.

## **8. – Existències**

El detall d'aquest epígraf del balanç de situació, el 31 de desembre de 2025, és el següent:

	31.12.2025
Existències comercials	191.365
Obres en curs instal·ladora	393.131
<b>Total</b>	<b>584.496</b>

A 31 de desembre de 2024, el Grup no mantenia cap inversió en existències.

Al tancament de l'exercici 2025, el Grup no comptabilitza cap correcció valorativa d'existències, atès que els membres del Consell d'Administració consideren que no existeixen deterioraments en el valor d'aquestes.

## 9. – Deutors comercials i altres comptes a cobrar

El detall d'aquest epígraf del balanç de situació consolidat al 31 de desembre de 2025 i 2024 és com segueix:

	31.12.2025	31.12.2024
Clients per vendes i prestacions de serveis:	1.148.199	808.700
<i>Clients</i>	426.783	532.318
<i>Clients instal·ladora</i>	610.987	-
<i>Energia produïda pendent de facturació</i>	32.235	22.301
<i>Energia subministrada pendent de facturació</i>	494.482	687.525
<i>Provisió per a insolvències</i>	(416.288)	(433.444)
Deutors diversos	87	-
Personal	29	-
Administracions Públiques, deutores (Nota 10)	782.767	1.218.968
<b>Total</b>	<b>1.931.082</b>	<b>2.027.668</b>

El moviment de les correccions valoratives per deteriorament de saldos a cobrar per operacions comercials en l'epígraf de deutors del balanç de situació consolidat adjunt, en els exercicis 2025 i 2024, ha estat el següent:

### Exercici 2025

	Saldo inicial	Variacions			Saldo final	
		perímetre	Dotacions	Aplicacions		Cancel·lacions
Provisió deteriorament crèdits comercials	(433.444)	(20.264)	(101.681)	18.904	120.197	(416.288)

### Exercici 2024

	Saldo inicial	Dotacions	Aplicacions	Cancel·lacions	Saldo final
Provisió deteriorament crèdits comercials	(348.865)	(146.154)	25.537	36.038	(433.444)

Les dotacions i aplicacions a la provisió es comptabilitzen dins l'epígraf d'"Altres despeses d'exploració" del compte de pèrdues i guanys consolidat dels exercicis 2025 i 2024 adjunt.

## 10. – Administracions Públiques i situació fiscal

### a) Saldos amb les Administracions Públiques

La composició dels saldos corrents amb les Administracions Públiques a 31 de desembre de 2025 i 2024 és la següent:

#### 31 de desembre de 2025

	Saldos deutors		Saldos creditors	
	Llarg termini	Curt termini (Nota 9)	Llarg termini	Curt termini
Actius per impost diferit	439.772	-	-	-
Passiu per impost diferit	-	-	1.407.715	-
H.P. deutora / creditora impost sobre producció i cànon	-	107.425	-	170.486
H.P. creditora impost sobre electricitat	-	-	-	40.675
H.P. deutora / creditora per IVA	-	42.965	-	182.973
CNMC deutora / creditora liquidacions	-	594.020	-	74.082
CNMC provisió incertesa regulatòria (veure Nota 11.a)	-	-	-	597.954
H.P. creditora per IRPF	-	-	-	123.772
H.P. deutora per Impost de Societats Consolidat 2025	-	14.430	-	-
H.P. creditora per Impost de Societats individual 2025	-	-	-	1.833
H.P. deutora per retencions per dividendes	-	23.798	-	-
Organismes de la Seguretat Social creditors	-	-	-	84.502
Altres conceptes	-	129	-	1.189
<b>Total</b>	<b>439.772</b>	<b>782.767</b>	<b>1.407.715</b>	<b>1.277.466</b>

#### 31 de desembre de 2024

	Saldos deutors		Saldos creditors	
	Llarg termini	Curt termini (Nota 9)	Llarg termini	Curt termini
Actius per impost diferit	436.287	-	-	-
Passiu per impost diferit	-	-	1.472.859	-
H.P. deutora / creditora impost sobre producció i cànon	-	100.080	-	183.880
H.P. creditora impost sobre electricitat	-	-	-	49.629
H.P. deutora / creditora per IVA	-	127.333	-	125.730
CNMC deutora / creditora liquidacions	-	433.637	-	32.112
CNMC provisió incertesa regulatòria (veure Nota 11.a)	-	-	-	633.334
H.P. creditora per IRPF	-	-	-	78.377
H.P. creditora per Impost de Societats Consolidat 2024	-	-	-	108.731
H.P. deutora per Impost de Societats Consolidat 2023	-	194.637	-	-
H.P. deutora per retencions per dividendes	-	28.812	-	-
Organismes de la Seguretat Social creditors	-	-	-	38.807
Devolució bo social elèctric	-	334.130	-	-
Altres conceptes	-	339	-	-
<b>Total</b>	<b>436.287</b>	<b>1.218.968</b>	<b>1.472.859</b>	<b>1.250.600</b>

El moviment dels impostos diferits de l'exercici es correspon amb el següent detall:

## Exercici 2025

	Actius	Passius
Saldo a 31 de desembre de 2024	436.287	1.472.859
Drets per deduccions i bonificacions pendents	5.394	-
Diferit determinació base imposable grup (DA 19ª LIS)	(1.909)	-
Llibertat d'amortització per manteniment d'ocupació	-	(14.648)
Efecte impositiu ajustos patrimoni net per cobertures (Nota 7.b)	-	(3.066)
Diferiment reinversió	-	(2.246)
Impost diferit arrendament financer	-	(2.487)
Efecte impositiu subvencions rebudes (Nota 13)	-	9.518
Efecte impositiu subvencions traspasades a resultats (Nota 13)	-	(52.215)
<b>Saldo a 31 de desembre de 2025</b>	<b>439.772</b>	<b>1.407.715</b>

## Exercici 2024

	Actius	Passius
Saldo a 31 de desembre de 2023	441.256	667.241
Limitació deduïbilitat amortitzacions Llei 16/2012	(26.074)	1.333
Drets per deduccions i bonificacions pendents	12.992	-
Diferit determinació base imposable grup (DA 19ª LIS)	(1.908)	-
Llibertat d'amortització per manteniment d'ocupació	-	(14.648)
Efecte impositiu ajustos patrimoni net per cobertures (Nota 7.b)	-	16.142
Diferiment reinversió	-	(2.246)
Impost diferit arrendament financer	-	(102.845)
Efecte impositiu subvencions rebudes (Nota 13)	-	930.428
Efecte impositiu subvencions traspasades a resultats (Nota 13)	-	(23.508)
Altres	10.021	962
<b>Saldo a 31 de desembre de 2024</b>	<b>436.287</b>	<b>1.472.859</b>

### b) Conciliació del resultat comptable i la base imposable fiscal

Des de l'exercici 1998 el Grup es troba subjecte a l'impost de societats sota el règim de tributació consolidada segons el Reial Decret Llei 1414/1997 de 17 de juny. Les societats que constitueixen el grup a efectes fiscals són: Productora Elèctrica Urgellenca, S.A. (com a capçalera del grup), Productora Eléctrica Urgelense – I, S.L., Hidroeléctrica del Valira, S.L. i Peusa Distribució, S.L.

La dependent Instal·lacions Vilana, S.L. no s'integra en el grup fiscal y, per tant, no tributa impost de societats de manera consolidada.

La conciliació entre el resultat comptable i la base imposable de l'impost sobre societats en els exercicis 2025 i 2024 és la següent:

	Grup fiscal Peusa	Instal·lacions Vilana, S.L.
Resultat comptable de l'exercici abans d'impostos	2.327.623	180.006
Diferències permanents:		
Multes i sancions	1.425	-
Donacions	75.000	-
Exempció per doble imposició de dividends	106.287	-
Plusvàlua immobilitzat	(52.085)	-
Provisió insolvències	(62.333)	-
Amortització fons de comerç	100.624	-
Ajust primera consolidació Instal·lacions Vilana	60.333	-
Altres	-	540
Diferències temporàries:		
Llibertat d'amortització Reial Decret Llei 2/1985	58.590	-
Diferiment reinversió	8.985	-
Arrendament financer	9.950	-
<b>Base imposable (resultat fiscal)</b>	<b>2.634.399</b>	<b>180.546</b>
Ajust determinació BI grup (DA 19ª LIS)	13.940	-
<b>Base imposable després compensació BINs (resultat fiscal)</b>	<b>2.648.339</b>	<b>180.546</b>
Quota de l'impost de societats (25% - 24%)	662.085	43.331
Deduccions	(30.000)	-
Retencions i pagaments a compte realitzats durant l'exercici	(646.515)	(41.498)
<b>Hisenda Pública (deutora) creditora per Impost de Societats Consolidat</b>	<b>(14.430)</b>	<b>1.833</b>

	2024
Resultat comptable de l'exercici abans d'impostos	2.934.755
Diferències permanents:	
Multes i sancions	2.909
Donacions	15.626
Exempció per doble imposició de dividends	120.280
Plusvàlua immobilitzat	(52.085)
Resultat participada integrada per posada en equivalència	(68.100)
Provisió insolvències no deduïble	62.333
Amortització fons de comerç	60.507
Altres	-
Diferències temporàries:	
Llibertat d'amortització Reial Decret Llei 2/1985	58.590
Diferiment reinversió	8.985
Arrendament financer	9.950
Limitació deduïbilitat amortitzacions Llei 16/2012	(109.631)
Altres provisions no deduïbles	-
<b>Base imposable (resultat fiscal)</b>	<b>3.044.119</b>
Compensació bases imposables negatives	-
Ajust determinació BI grup (DA 19ª LIS)	(17.032)
<b>Base imposable després compensación BINs (resultat fiscal)</b>	<b>3.027.087</b>
Quota de l'impost de societats (25%)	756.772
Deduccions	(9.482)
Retencions i pagaments a compte realitzats durant l'exercici	(638.559)
<b>Hisenda Pública (deutora) creditora per Impost de Societats Consolidat</b>	<b>108.731</b>

La despesa per impost de societats corrent en l'exercici 2025 ascendeix a 652.553 euros, mentre que es comptabilitza un impost de societats diferit per 0 euros.

En l'exercici 2024, la despesa per impost de societats corrent va ésser de 760.463 euros, mentre que es va comptabilitzar un ingrés per impost de societats diferit per 889 euros.

L'import pendent de pagament o cobrament en concepte d'impost de societats consolidat es distribueix entre les companyies incloses en la consolidació fiscal de la següent manera:

	31.12.2025	31.12.2024
Productora Elèctrica Urgellenca, S.A.	(680.472)	(629.130)
Productora Eléctrica Urgelense-I, S.L.	123.171	421.514
Hidroeléctrica del Valira, S.L.	149.782	121.939
Peusa Distribució, S.L.	393.089	194.408
<b>Total</b>	<b>(14.430)</b>	<b>108.731</b>

Segons estableix la legislació vigent, els impostos no es poden considerar definitivament liquidats fins que les declaracions presentades hagin estat inspeccionades per les autoritats fiscals o hagi transcorregut el termini de prescripció de quatre anys. Al tancament de l'exercici 2025, el Grup té oberts a inspecció els últims quatre exercicis de tots els impostos que li són d'aplicació. Els membres del Consell d'Administració de la Societat Dominant consideren que s'han practicat adequadament les liquidacions dels esmentats impostos, per la qual cosa, encara que sorgissin discrepàncies en la interpretació normativa vigent pel tractament fiscal atorgat a les operacions, els eventuais passius resultants, en cas de materialitzar-se, no afectarien de manera significativa els comptes anuals consolidats adjunts.

## 11. – Ingressos i despeses

### a) Informació sobre els contractes amb clients

#### a.1) Desagregació dels ingressos d'activitats ordinàries

La distribució de l'import net de la xifra de negocis per societat i tipologia és com segueix:

#### Exercici 2025

	Peusa	Peu I	Valira	Distribució	Vilana	Total
Vendes d'energia elèctrica i d'instal·lació	-	1.679.449	5.879.192	-	1.823.605	9.382.246
Ingressos per prestació de peatges	-	-	3.266.892	4.127.933	-	7.394.825
Ingressos per prestació de serveis	1.381.703	-	-	-	649.472	2.031.175
Quotes i liquidacions CNE	-	-	-	(226.129)	-	(226.129)
Ingressos Societat Dominant per dividends	2.125.738	-	-	-	-	2.125.738
Ajustos derivats de cobertura (Nota 7.b)	-	202.210	-	-	-	202.210
Provisió risc variabilitat legislativa (Nota 10.a)	-	-	-	(120.000)	-	(120.000)
<b>Total import net xifra de negocis</b>	<b>3.507.441</b>	<b>1.881.659</b>	<b>9.146.084</b>	<b>3.781.804</b>	<b>2.473.077</b>	<b>20.790.065</b>
Eliminacions operacions intragrup	(3.507.441)	-	(125.521)	(2.832.498)	(141.241)	(6.606.701)
<b>Total</b>	<b>-</b>	<b>1.881.659</b>	<b>9.020.563</b>	<b>949.306</b>	<b>2.331.836</b>	<b>14.183.364</b>

#### Exercici 2024

	Peusa	Peu I	Valira	Distribució	Total
Vendes d'energia elèctrica	-	1.454.762	5.590.092	-	7.044.854
Ingressos per prestació de peatges	-	-	3.166.766	3.848.239	7.015.005
Ingressos per prestació de serveis	1.342.761	-	-	-	1.342.761
Quotes i liquidacions CNE	-	-	-	183.013	183.013
Ingressos Societat Dominant per dividends	2.405.600	-	-	-	2.405.600
Ajustos derivats de cobertura (Nota 7.b)	-	579.314	-	-	579.314
Provisió risc variabilitat legislativa (Nota 10.a)	-	-	-	(27.954)	(27.954)
<b>Total import net xifra de negocis</b>	<b>3.748.361</b>	<b>2.034.076</b>	<b>8.756.858</b>	<b>4.003.298</b>	<b>18.542.593</b>
Eliminacions operacions intragrup	(3.748.361)	-	(96.095)	(2.723.587)	(6.568.043)
<b>Total</b>	<b>-</b>	<b>2.034.076</b>	<b>8.660.763</b>	<b>1.279.711</b>	<b>11.974.550</b>

La retribució a la distribució corresponent a l'exercici 2025 s'ha vist afectada per l'aprovació de la retribució definitiva de l'exercici 2022, publicada el 6 de novembre de 2025 per la CNMC, d'acord amb la metodologia establerta a la Circular 6/2019. Com a conseqüència, el Grup ha registrat els ajustos derivats de les liquidacions practicades, aplicant les retribucions definitives contra les percebudes amb caràcter provisional. Així mateix, a mesura que s'han anat publicant les retribucions definitives dels diferents exercicis, el Grup ha comptabilitzat els corresponents ajustos en base a les liquidacions efectuades.

A data de formulació dels presents comptes anuals consolidats, les retribucions corresponents als exercicis 2023, 2024 i 2025 es troben pendents d'aprovació definitiva. En base a la informació disponible a aquesta data, i conjuntament amb els incentius vinculats a la qualitat del subministrament corresponents als exercicis 2021 a 2025, el Grup ha estimat un import total possible a revertir de 598 milers d'euros.

En conseqüència, al tancament de l'exercici 2025, el Grup manté una provisió comptabilitzada per aquests conceptes per l'import esmentat, inclosa en l'epígraf de "Creditors comercials i altres comptes a pagar – Altres deutes amb les Administracions Públiques" del balanç de situació consolidat (veure Nota 10.a).

Durant l'exercici 2025, aquesta provisió s'ha incrementat en un import de 120 milers d'euros, mentre que en l'exercici anterior es va dotar per un import de 28 milers d'euros.

#### **a.2) Saldos del contracte i obligacions a complir**

No hi ha actius del contracte ni passius del contracte derivats d'acords amb clients.

El Grup, en el moment en què ofereix el servei al client, compleix les obligacions amb aquest. Els contractes del Grup no tenen un component de finançament significatiu.

#### **b) Informació sobre els judicis significatius en l'aplicació de la norma de registre i valoració**

El Grup procedeix al reconeixement d'ingressos sobre la base de mesuraments directes del valor dels serveis i energia transferits als clients durant l'exercici econòmic. Al tancament de cada exercici, el Grup obté la mesura de l'energia i serveis transferits als clients que encara no s'han facturat i procedeix a la comptabilització del corresponent ingrés i dret de cobrament.

A l'exercici 2025 i 2024, no s'han produït transaccions amb contraprestació variable.

### c) Informació sobre els actius reconeguts pels costos per obtenir o complir un contracte amb un client

No s'identifiquen costos incrementals per obtenir contractes amb clients ni costos derivats del compliment de contractes amb aquests.

### d) Informació sobre determinades despeses

El detall del compte de pèrdues i guanys adjunt és el següent:

	2025	2024
<b>1. Compres d'energia</b>	<b>(4.510.531)</b>	<b>(4.445.924)</b>
a) Compres, netes de devolucions i qualsevol descompte:	(4.510.531)	(4.445.924)
- compres mercat elèctric nacional	(4.510.531)	(4.445.924)
<b>2. Compres de peatges</b>	<b>(512.605)</b>	<b>(411.679)</b>
a) Compres, netes de devolucions i qualsevol descompte:	(512.605)	(411.679)
- nacionals	(512.605)	(411.679)
<b>3. Altres aprovisionaments</b>	<b>(1.252.554)</b>	<b>(63.287)</b>
a) Compres d'altres aprovisionaments	(1.244.516)	(63.287)
b) Variació d'existències de matèries primeres i altres aprovisionaments	(8.038)	-
<b>4. Càrregues socials</b>	<b>(707.243)</b>	<b>(449.778)</b>
a) Seguretat Social a càrrec de l'empresa	(623.476)	(407.090)
c) Altres càrregues socials	(83.767)	(42.688)
<b>5. Resultats originats fora de l'activitat normal de l'empresa inclosos en "altres resultats"</b>	<b>20.135</b>	<b>326.524</b>

### e) Resultats per societats

L'aportació de cada societat inclosa en el perímetre de consolidació als resultats del Grup, en els exercicis 2025 i 2024, tenint en compte que s'han d'eliminar les operacions realitzades dins del propi Grup, ha estat la següent:

	2025	2024
Productora Elèctrica Urgellenca, S.A.	(1.535.280)	(1.446.177)
Productora Eléctrica Urgelense-I, S.L.	1.118.169	1.045.019
Hidroeléctrica del Valira, S.L.	3.460.463	3.321.698
Peusa Distribució, S.L.	(996.360)	(752.952)
Instal·lacions Vilana, S.L.	(107.828)	-
Amortització fons de comerç	(100.624)	(60.507)
<b>Subtotal consolidades per integració global</b>	<b>1.838.540</b>	<b>2.107.081</b>
Instal·lacions Vilana, S.L.	-	68.100
<b>Subtotal consolidades per posada en equivalència</b>	<b>-</b>	<b>68.100</b>
<b>Total</b>	<b>1.838.540</b>	<b>2.175.181</b>

## 12. – Informació referent a medi ambient

---

Al tancament dels exercicis 2025 i 2024, el Grup no disposa, dins del seu immobilitzat material, d'elements significatius destinats a la minimització de l'impacte mediambiental i a la protecció i millora del medi ambient.

A 31 de desembre de 2025, el Grup comptabilitza una provisió de caràcter mediambiental per import de 256.597 euros, que s'inclou en l'epígraf de "Provisions a curt termini" del passiu corrent del balanç de situació consolidat adjunt, per fer front a diverses contingències i riscos mediambientals identificats que es preveu que es materialitzin a futur per l'esmentat import. A 31 de desembre de 2024, l'esmentada provisió ascendia a 375.596 euros.

La variació d'aquesta provisió es comptabilitza en l'epígraf d'"Altres despeses d'explotació" del compte de pèrdues i guanys consolidat.

## 13. – Subvencions, donacions i llegats

---

La informació sobre les subvencions rebudes pel Grup, les quals formen part del patrimoni net, així com dels resultats imputats al compte de pèrdues i guanys consolidat procedents de les mateixes, és la següent:

Subvenció	Organisme	Saldo inicial	Variacions perímetre	Augments	Traspàs de l'impost		Saldo final	
					diferit (Nota 10)	Traspàs a resultats		
Plan Mejora Calidad 2008	Comisión Nacional de Energía	12.208	-	-	-	(2.764)	691	10.135
Plan Mejora Calidad 2008	Comisión Nacional de Energía	15.061	-	-	-	(2.693)	673	13.041
Plan Mejora Calidad 2006	Comisión Nacional de Energía	26.498	-	-	-	(3.667)	917	23.748
Plan Mejora Calidad 2010	Comisión Nacional de Energía	15.250	-	-	-	(1.870)	467	13.847
Pla d'Electrificació Rural de Catalunya - 2000	Departament d'Economia i Finances de la Generalitat de Catalunya	1.317	-	-	-	(1.752)	435	-
Pla d'Electrificació Rural de Catalunya - 2001	Departament d'Economia i Finances de la Generalitat de Catalunya	1.966	-	-	-	(1.622)	406	750
Pla d'Electrificació Rural de Catalunya - 2003	Departament d'Economia i Finances de la Generalitat de Catalunya	5.189	-	-	-	(1.720)	430	3.899
Pla d'Electrificació Rural de Catalunya - 2005	Departament d'Economia i Finances de la Generalitat de Catalunya	4.077	-	-	-	(1.080)	270	3.267
Pla d'Electrificació Rural de Catalunya - 2006	Departament d'Economia i Finances de la Generalitat de Catalunya	8.480	-	-	-	(1.920)	480	7.040
Pla d'Electrificació Rural de Catalunya - 2007	Departament d'Economia i Finances de la Generalitat de Catalunya	10.287	-	-	-	(1.620)	405	9.072
Pla d'Electrificació Rural de Catalunya - 2008	Departament d'Economia i Finances de la Generalitat de Catalunya	12.223	-	-	-	(1.961)	490	10.752
Plan Mejora Calidad 2009	Comisión Nacional de Energía	13.995	-	-	-	(1.834)	458	12.619
Plan Mejora Calidad 2008	Comisión Nacional de Energía	10.378	-	-	-	(935)	234	9.677
Cessió línia electrificació Cal Rogé	Ajuntament de Montferrer i Castellbó	61.680	-	-	-	(8.984)	2.246	54.942
Cessió línia electrificació Els Egols	Junta de Compensació Unitat d'Actuació n.4 de Bellestar	39.064	-	-	-	(5.781)	1.445	34.728
Xarxa Electrificació Ajuntament Arsèguel	Ajuntament Arsèguel	14.897	-	-	-	(2.013)	503	13.387
Xarxa Electrificació CT La Salle	CT La Salle	7.205	-	-	-	(966)	242	6.481
Xarxa Electrificació La Trobada de Montferrer	Institut Català del Sòl	13.430	-	-	-	(1.720)	430	12.140
Xarxa Electrificació Horta Valira CT7	Institut Català del Sòl	45.023	-	-	-	(5.117)	1.279	41.185
Xarxa Electrificació Horta Valira	Institut Català del Sòl	59.617	-	-	-	(6.775)	1.694	54.536
Xarxa Electrificació Ajuntament Cava	Ajuntament Cava	23.703	-	-	-	(2.624)	656	21.735
Xarxa Electrificació CT Rotonda	Unitat de Carreteres de l'Estat	9.750	-	-	-	(1.033)	258	8.975
Xarxa Electrificació Adràll-Ribera	Promotora Sra. Clara Campi Fornés	2.072	-	-	-	(215)	54	1.911
Xarxa Electrificació CT Tunel del Bordà	Unitat de Carreteres de l'Estat	37.561	-	-	-	(3.814)	953	34.700
Cessió peri-3 valls d'Andorra	Promotors Sra Concepció Galí, Sra M <sup>c</sup> Carmen Solé i Fonavi, S.L.	61.084	-	-	-	(5.684)	1.421	56.821
Cessió instal·lacions CS Mercadona	Fonavi, SL	3.609	-	-	-	(301)	75	3.383
Cessió instal·lacions Castellnou de Carcolze	Ajuntament del Pont de Bar	1.551	-	-	-	(124)	31	1.458
Cessió instal·lacions TESLA	Tesla Spain	9.338	-	-	-	(691)	173	8.820
Cessió línia Cal Colomars	Alexis Pascual Jimenez	16.583	-	-	-	(1.053)	263	15.793
Cessió línia Guarderia Molines	Parroquias Sant OT	2.215	-	-	-	(141)	35	2.109
Cessió Cal Rogé	Explotació Agrícola Cal Roger SL	8.748	-	-	-	(530)	133	8.351
Cessió Línia Cal Felu	Antoni Riu Coll	1.819	-	-	-	(110)	28	1.737
Cessió Cal Jeff Obra	Cal Jeff de Sant Pere SL	2.227	-	-	-	(135)	34	2.126
Cessió Línia Aeroport	Aeroport Públics de Catalunya, S.L.	4.932	-	-	-	(283)	71	4.720
Cessió Jover	Francisco Carrasco Egea	669	-	-	-	(38)	9	640
Cessió Hotel La Seu	Acciona Recarga	7.942	-	-	-	(465)	116	7.593
Cessió Tossalet 07	Ripoll Oliveras, S.L.	9.883	-	-	-	(573)	143	9.453
Cessió Gasolinera Mont	Endesa X way	2.603	-	-	-	(151)	38	2.490
Cessió Tossalet 11	Isidro Vázquez Dominguez	578	-	-	-	(33)	9	554
Cessió Les Moreres	Junta de Compensació Pla Parcial Urbanístic Sud	414.033	-	-	-	(22.765)	5.691	396.959
Cessió Casa Lluc i Casa Geroni	Aleix Font Pal	1.872	-	-	-	(100)	25	1.797
Cessió Polígon A 7B Deixaderia	Mancomunitat d' Escombries de l' Urgellet	2.948	-	-	-	(157)	39	2.830
Cessió Av del Valira 27	Talles Inmaculada Valenti, S.L.	2.554	-	-	-	(136)	34	2.452
Cessió Horta del Valira	Ajuntament de la Seu d' Urgell	2.357.067	-	-	-	(110.207)	27.555	2.274.415
Modernització edificis	Centre d'Innovació i Desenvolupament Empresarial	2.576	-	-	-	(326)	82	2.332
Cessió Els Egols	Els Engols	-	-	508	(127)	(20)	5	366
Cessió Camp Major 7	Camp Major	-	-	694	(173)	(16)	4	509
Cessió Major 7	Major	-	-	12.701	(3.175)	(296)	74	9.304
Cessió Depuradora Argollel	Ajuntament de Les Valls de Valira	-	-	15.265	(3.816)	(32)	8	11.425
Cessió Martinet	Montellà i Martinet	-	-	604	(151)	(2)	1	452
Cessió Iglesias Navari	Palanica Inversions, S.L.	-	-	1.071	(268)	(3)	1	801
Cessió Camí del Salit	Camí del Salit	-	-	1.168	(292)	(3)	1	874
Cessió Camí d'Estahó	Ajuntament de la Seu d' Urgell	-	-	6.064	(1.516)	-	-	4.548
Subvenció instal·ladora	N/d	-	3.007	-	-	(3.007)	-	-
<b>Total</b>		<b>3.365.762</b>	<b>3.007</b>	<b>38.075</b>	<b>(9.518)</b>	<b>(211.862)</b>	<b>52.215</b>	<b>3.237.679</b>

Subvenció	Organisme	Saldo inicial	Augments	Traspàs de l'impost diferit (Nota 10)		Traspàs de l'impost diferit (Nota 10)		Saldo final
				Traspasos a resultats	Traspasos a resultats			
Plan Mejora Calidad 2008	Comisión Nacional de Energía	14.281	-	-	(2.764)	691	12.208	
Plan Mejora Calidad 2008	Comisión Nacional de Energía	17.081	-	-	(2.693)	673	15.061	
Plan Mejora Calidad 2006	Comisión Nacional de Energía	29.248	-	-	(3.667)	917	26.498	
Plan Mejora Calidad 2010	Comisión Nacional de Energía	16.653	-	-	(1.870)	467	15.250	
Pla d'Electrificació Rural de Catalunya - 94	Departament d'Economia i Finances de la Generalitat de Catalunya	3	-	-	(3)	-	-	
Pla d'Electrificació Rural de Catalunya - 98	Departament d'Economia i Finances de la Generalitat de Catalunya	1.240	-	-	(1.656)	416	-	
Pla d'Electrificació Rural de Catalunya - 2000	Departament d'Economia i Finances de la Generalitat de Catalunya	2.760	-	-	(1.924)	481	1.317	
Pla d'Electrificació Rural de Catalunya - 2001	Departament d'Economia i Finances de la Generalitat de Catalunya	3.182	-	-	(1.622)	406	1.966	
Pla d'Electrificació Rural de Catalunya - 2003	Departament d'Economia i Finances de la Generalitat de Catalunya	6.479	-	-	(1.720)	430	5.189	
Pla d'Electrificació Rural de Catalunya - 2005	Departament d'Economia i Finances de la Generalitat de Catalunya	4.887	-	-	(1.080)	270	4.077	
Pla d'Electrificació Rural de Catalunya - 2006	Departament d'Economia i Finances de la Generalitat de Catalunya	9.920	-	-	(1.920)	480	8.480	
Pla d'Electrificació Rural de Catalunya - 2007	Departament d'Economia i Finances de la Generalitat de Catalunya	11.502	-	-	(1.620)	405	10.287	
Pla d'Electrificació Rural de Catalunya - 2008	Departament d'Economia i Finances de la Generalitat de Catalunya	13.694	-	-	(1.961)	490	12.223	
Plan Mejora Calidad 2009	Comisión Nacional de Energía	15.371	-	-	(1.834)	458	13.995	
Plan Mejora Calidad 2008	Comisión Nacional de Energía	11.079	-	-	(935)	234	10.378	
Cessió línia electrificació Cal Rogé	Ajuntament de Montferrer i Castellbó	68.418	-	-	(8.984)	2.246	61.680	
Cessió línia electrificació Els Egoles	Junta de Compensació Unitat d'Actuació n.4 de Bellestar	43.400	-	-	(5.781)	1.445	39.064	
Xarxa Electrificació Ajuntament Arsèguel	Ajuntament Arsèguel	16.407	-	-	(2.013)	503	14.897	
Xarxa Electrificació CT La Salle	CT La Salle	7.929	-	-	(966)	242	7.205	
Xarxa Electrificació La Trobada de Montferrer	Institut Català del Sòl	14.720	-	-	(1.720)	430	13.430	
Xarxa Electrificació Horta Valira CT7	Institut Català del Sòl	48.861	-	-	(5.117)	1.279	45.023	
Xarxa Electrificació Horta Valira	Institut Català del Sòl	64.698	-	-	(6.775)	1.694	59.617	
Xarxa Electrificació Ajuntament Cava	Ajuntament Cava	25.671	-	-	(2.624)	656	23.703	
Xarxa Electrificació CT Rotonda	Unitat de Carreteres de l'Estat	10.525	-	-	(1.033)	258	9.750	
Xarxa Electrificació Adrall-Ribera	Promotora Sra. Clara Campi Fornés	2.233	-	-	(215)	54	2.072	
Xarxa Electrificació CT Tunel del Bordà	Unitat de Carreteres de l'Estat	40.422	-	-	(3.814)	953	37.561	
Cessió peri-3 valls d'Andorra	Promotors Sra Concepció Gali, Sra MªCarmen Solé i Fonavi, S.L.	65.347	-	-	(5.684)	1.421	61.084	
Cesión instalaciones CS Mercadona	Fonavi, SL	3.835	-	-	(301)	75	3.609	
Cessió instal·lacions Castellnou de Carcolze	Ajuntament del Pont de Bar	1.644	-	-	(124)	31	1.551	
Cessió instal·lacions TESLA	Tesla Spain	9.856	-	-	(691)	173	9.338	
Cessió línia Cal Colomars	Alexis Pascual Jimenez	17.373	-	-	(1.053)	263	16.583	
Cessió línia Guarderia Molines	Parroquias Sant OT	2.321	-	-	(141)	35	2.215	
Cessió Cal Rogé	Explotació Agrícola Cal Roger SL	9.145	-	-	(530)	133	8.748	
Cessió Línia Cal Feliu	Antoni Riu Coll	1.901	-	-	(110)	28	1.819	
Cessió Cal Jeff Obra	Cal Jeff de Sant Pere SL	2.328	-	-	(135)	34	2.227	
Cessió Línia Aeroport	Aeroport Públics de Catalunya, S.L.	5.144	-	-	(283)	71	4.932	
Cessió Jover	Francisco Carrasco Egea	698	-	-	(38)	9	669	
Cessió Hotel La Seu	Acciona Recarga	8.291	-	-	(465)	116	7.942	
Cessió Tossalet 07	Ripoll Oliveras, S.L.	10.313	-	-	(573)	143	9.883	
Cessió Gasolinera Mont	Endesa X way	2.716	-	-	(151)	38	2.603	
Cessió Tossalet 11	Isidro Vázquez Dominguez	602	-	-	(33)	9	578	
Modernització edificis	Centre d'Innovació i Desenvolupament Empresarial	2.820	-	-	(326)	82	2.576	
Cessió Les Moreres	Junta de Compensació Pla Parcial Urbanístic Sud	-	569.115	(142.279)	(17.072)	4.269	414.033	
Cessió Casa Lluc i Casa Geroni	Aleix Font Pal	-	2.496	(624)	-	-	1.872	
Cessió Polígon A 7B Deixaderia	Mancomunitat d' Escombraries de l' Urgellet	-	3.931	(983)	-	-	2.948	
Cessió Av del Valira 27	Talles Inmaculada Valenti, S.L.	-	3.406	(852)	-	-	2.554	
Cessió Horta del Valira	Ajuntament de la Seu d' Urgell	-	3.142.757	(785.690)	-	-	2.357.067	
<b>Total</b>		<b>644.998</b>	<b>3.721.705</b>	<b>(930.428)</b>	<b>(94.021)</b>	<b>23.508</b>	<b>3.365.762</b>	

L'import total de les subvencions de capital transferides a resultats durant l'exercici 2025 ha estat de 211.862 euros i durant l'exercici 2024 de 94.021 euros, que el Grup comptabilitza en el corresponent epígraf del compte de pèrdues i guanys consolidat.

Al tancament dels exercicis 2025 i 2024, les societats pertanyents al Grup havien complert amb tots els requisits necessaris per a la percepció de les subvencions detallades anteriorment.

## 14. – Altra informació

### a) Personal

La plantilla mitjana del Grup dels exercicis 2025 i 2024, desglossada per categories professionals i sexes, és la següent:

Categoria	Plantilla mitjana			
	2025		2024	
	Homes	Dones	Homes	Dones
Director General	1,00	-	1,00	-
Directora departament TIC	-	1,00	-	1,00
Directora departament finances i mercats	-	1,00	-	1,00
Directora Departament Serveis al client	-	1,00	-	1,00
Responsable àrea distribució i mesura	1,00	-	1,00	-
Responsable àrea generació i noves tecnologies	1,00	-	1,00	-
Responsable de taller	1,00	-	-	-
Responsable de secció	2,00	-	-	-
Responsable àrea explotació	2,00	-	1,00	-
Àrea comptabilitat i finances	0,46	6,09	-	3,00
Àrea backoffice facturació	-	1,00	-	1,00
Àrea gestió energia i mercat	1,00	-	1,00	-
Àrea enginyeria i serveis	2,00	-	-	-
Àrea de marketing	-	2,00	-	-
Oficial de 1ª	12,91	-	-	-
Oficial de 2ª	6,58	-	-	-
Oficial de 3ª	0,17	-	-	-
Peó	5,58	1,00	-	-
Tècnics informàtics	4,00	-	3,00	-
Gestors/es departament comercial	-	4,64	1,00	6,00
Encarregat	-	-	1,00	-
Personal d'explotació	10,85	0,21	10,00	-
<b>Total</b>	<b>51,55</b>	<b>17,94</b>	<b>20,00</b>	<b>13,00</b>

### b) Honoraris d'auditoria

Inclòs a l'epígraf de "Serveis exteriors" del compte de pèrdues i guanys consolidat adjunt s'inclou un import de 28.110 euros corresponents a honoraris percebuts per l'auditor Pleta Auditores, S.L.P, que corresponen exclusivament als serveis d'auditoria de comptes de l'exercici 2025 de les diferents societats del Grup. Els honoraris per aquests serveis d'auditoria de l'exercici 2024 van ascendir a 21.125 euros.

### c) Retribucions als administradors

Durant l'any 2025, la retribució dels membres del Consell d'Administració, que es sotmetrà a l'aprovació de la Junta General, és de 192.403 euros. En l'exercici anterior, la retribució va ascendir a 228.319 euros.

Per la seva banda, l'Administrador Únic de les societats dominants integrades en el consolidat no ha meritat cap import en concepte de retribució per les seves funcions en els exercicis 2025 i 2024.

### d) Interessos dels membres del Consell d'Administració de la Societat Dominant

De conformitat amb l'establert en l'article 229 del text refós de la Llei de Societats de Capital (TRLSC) aprovat pel Reial Decret Legislatiu 1/2010 de 2 de juliol:

- a) Els membres del Consell d'Administració de la Societat Dominant que participen en el capital d'una societat amb el mateix, anàleg o complementari gènere d'activitat que constitueix l'objecte social de la Societat Dominant, així com els càrrecs o funcions que en aquestes exerceixen, són:

Conseller	Societat participada	Activitat	% Participació	Càrrec
Sr. Domingo Canut	Promotora del Rec dels Quatre Pobles	Energia	-	Conseller

- b) Les persones vinculades als membres del Consell d'Administració de la Societat Dominant no participen en el capital d'una societat amb el mateix, anàleg o complementari gènere d'activitat que constitueix l'objecte social de les diferents societats integrades en el Grup, així com els càrrecs o funcions que en aquestes exerceixen.
- c) Cap membre del Consell d'Administració de la Societat Dominant ha comunicat al Grup la realització per compte propi o aliè del mateix, anàleg o complementari gènere d'activitat que constitueix l'objecte social de les diferents societats integrades en el Grup.
- d) Cap membre del Consell d'Administració de la Societat Dominant ha comunicat al Grup l'existència de qualsevol situació de conflicte, directe o indirecte, que hagués pogut tenir amb l'interès del Grup.

## **15. – Informació sobre els ajornaments de pagaments efectuats a proveïdors. Disposició adicional tercera: deure d'informació de la Llei 15/2010, de 5 de juliol**

La informació en relació amb el període mitjà de pagament a proveïdors del Grup en operacions comercials és la següent:

	2025	2024
Període mitjà de pagament a proveïdors (dies)	44,69	26,03
Ratio d'operacions pagades (dies)	45,61	25,36
Ratio d'operacions pendents de pagament (dies)	34,80	40,77
Total pagaments realitzats (euros)	12.765.776	8.864.542
Total pagaments pendents (euros)	1.195.247	405.240

El volum monetari i nombre de factures pagades en un període inferior al màxim establert a la normativa de morositat i el percentatge que suposen sobre el nombre total de factures i sobre el total monetari dels pagaments als seus proveïdors és el següent:

Volum monetari i nombre de factures pagades en un període inferior al màxim establert en la normativa de morositat	2025		2024	
		%		%
Volum monetari (euros)	8.358.593	65%	8.412.664	95%
Nombre de factures	15.408	87%	14.383	66%

## 16. – Fets posteriors

Entre la data de tancament de l'exercici i la data de formulació dels presents comptes anuals abreujats s'ha produït una intensificació del conflicte i de la inestabilitat geopolítica a l'Orient Mitjà, fet que ha incrementat la incertesa i la volatilitat en determinats mercats internacionals, especialment en relació amb el preu de l'energia, els costos logístics i les condicions de finançament.

El Grup, en la seva condició d'actor en el sector de la producció, distribució i comercialització d'energia, no manté exposicions directes a la zona afectada ni amb contraparts directament vinculades a la mateixa. No obstant, atesa la seva activitat en el sector energètic, aquests esdeveniments podrien tenir un impacte indirecte en la seva activitat.

A la data de formulació, no s'estima que aquests esdeveniments posteriors al tancament tinguin un impacte en els presents comptes anuals consolidats corresponents a l'exercici 2025, sense perjudici de la seva possible evolució futura i del seu eventual impacte en les estimacions i projeccions del negoci.

Amb excepció del que es comenta en els paràgrafs anteriors, no s'han produït d'altres fets significatius entre el 31 de desembre de 2025 i la data de formulació dels presents comptes anuals consolidats que suposin una modificació de la informació continguda en la present memòria consolidada, que afectin a la capacitat d'avaluació del Grup per part dels usuaris dels presents comptes anuals consolidats o que afectin a l'aplicació del principi d'empresa en funcionament.

La Seu d'Urgell, 19 de març de 2026

---

Sr. Bonaventura Rebés González-Nandín  
President

---

Sr. Lluís Cascante Gomis  
Conseller - Secretari

---

Sr. Carles Martín  
Conseller

---

Maria Carmen Sebastià Grau  
Consellera

---

Sra. Anna Fernández  
Consellera

---

Sr. Domingo Canut  
Conseller

---

Abic Grup Inversions  
i Projectes, S.L.U.  
Conseller representat pel  
Sr. Claudio Racionero

---

Cadí, S.C.C.L.  
Conseller representat  
per la Sra. Anna Puigcercós

---

Sr. Andreu Grau Nadal  
Conseller

# **Informe de gestió del grup PEUSA 2025**



**Productora Elèctrica  
Urgellenca, S.A i les seves  
societats dependents**

## 1.- DADES REFERENTS A LES ACTIVITATS D'EXPLOTACIÓ DEL GRUP

### 1.1.- Distribució d'energia elèctrica (PEUSA Distribució S.L.U.)

#### **Demanda d'energia a la xarxa de distribució**

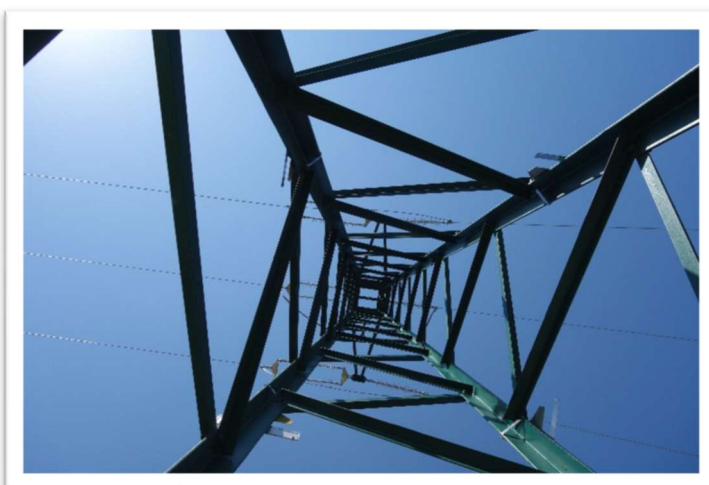
Durant l'exercici 2025, la demanda d'energia elèctrica gestionada a la xarxa de distribució de PEUSA Distribució ha assolit un volum total de 65 GWh, fet que representa un increment del 2,2 % respecte de l'exercici precedent. Aquest creixement s'emmarca en un context general d'augment de la demanda elèctrica, ja que el conjunt del sistema elèctric peninsular espanyol ha registrat, en el mateix període, un increment del 2,9 %, assolint un consum total de 256 TWh.

A 31 de desembre de 2025, el nombre total de punts de subministrament connectats a la xarxa ascendia a 12.605, amb una potència contractada agregada de 83,75 MW, consolidant l'evolució sostinguda de l'activitat de distribució en l'àmbit territorial de la societat.

#### **Qualitat del subministrament elèctric.**

L'índex *Temps d'Interrupció Equivalent de la Potència Instal·lada (TIEPI)* mesura la qualitat de servei, valorant la continuïtat del subministrament elèctric a partir de les interrupcions imprevistes. A la xarxa de PEUSA Distribució durant el 2025 el TIEPI per causes pròpies va ser igual a 0,17 que equival a 10 minuts. Durant l'any 2024 el mateix índex va ser igual a 0,09 que equival a 5,4 minuts.

L'últim valor del TIEPI publicat oficialment correspon a l'any 2023. A la província de Lleida el valor va ser de 0,95, al conjunt de Catalunya de 0,85, i a Espanya de 1,05.



### 1.2.- Producció d'energia elèctrica (Productora Elèctrica Urgellenca-S.L.)



Durant l'any 2025, la producció d'energia elèctrica de les centrals hidroelèctriques de la societat ha assolit la xifra de 30,6 GWh, un 11% superior a la de l'any 2024. Tota l'energia generada s'ha venut al mercat elèctric Omie.

### 1.3.- Energia comercialitzada per Hidroelèctrica del Valira S.L.

A 31 de desembre de 2025 Hidroelèctrica del Valira disposava d'una cartera de 10.154 clients. L'energia elèctrica comercialitzada durant l'exercici 2025 ha estat de 46 GWh, el mateix valor que l'any anterior.

Durant l'any 2025 s'ha mantingut majoritàriament per a la cartera de clients el model de tarifa indexada al mercat majorista (OMIE), d'acord amb l'estratègia adoptada els darrers exercicis, orientada a traslladar de manera transparent l'evolució del preu del mercat als clients finals. No obstant això, durant l'exercici s'ha complementat el portfoli de tarifes amb l'oferta de tarifes a preu fix, per aquells clients que prioritzen la predictibilitat del cost de la factura elèctrica.

El preu mitjà anual del mercat s'ha situat en 65,52 €/MWh, valor superior en un 4% respecte al registrat l'any anterior.

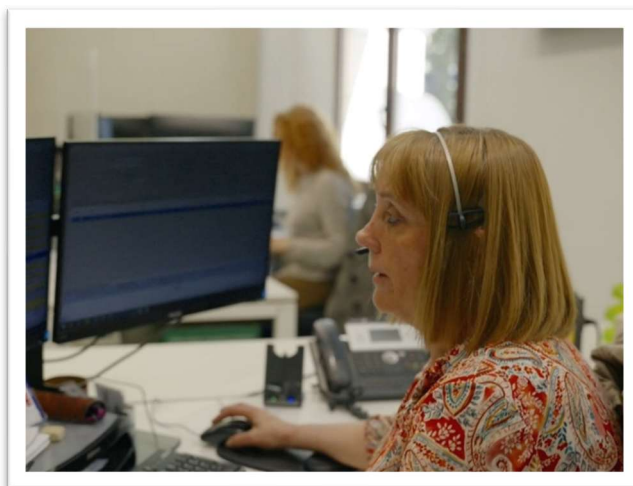
El comportament del mercat elèctric durant el 2025 ha continuat mostrant una elevada volatilitat horària, amb una dispersió significativa dels preus, derivada principalment de la penetració creixent de generació renovable no gestionable i de l'estructura de la demanda.

S'han produït episodis recorrents de preus molt baixos, incloent-hi valors nuls o negatius, concentrats majoritàriament a les hores centrals del dia, així com punts de preu elevats a les franges horàries de màxima demanda, especialment al vespre. En aquest context, malgrat la contenció del preu mitjà del mercat majorista, els costos associats als serveis d'ajust del sistema han experimentat un increment significatiu, reflectint una necessitat més elevada d'equilibri i flexibilitat en l'operació del sistema elèctric.

L'anàlisi de la corba diària de preus mostra un mínim mitjà de 27,35 €/MWh, registrat a les 14.00 h, i un màxim mitjà de 110,52 €/MWh, registrat a les 21.00 h, fet que evidencia l'amplitud del rang de variació intradiària.

Pel que fa als preus negatius, durant l'any 2025 s'han registrat 797 hores, equivalents al 9,10 % del total d'hores de l'exercici. Aquest escenari reforça la importància de la gestió activa de la demanda i de la correcta senyalització de preus als consumidors finals.

La variabilitat horària del mercat permet als clients amb tarifes indexades optimitzar els seus consums, desplaçant-los cap a les franges horàries amb preus més baixos, contribuint així a una eficiència més elevada del sistema elèctric i a una millor integració de les energies renovables.



#### 1.4.- Construcció d'instal·lacions i serveis tècnics per Instal·lacions Vilana S.L.

Durant l'exercici 2025, la societat Instal·lacions Vilana, S.L., participada en un 65% pel Grup PEUSA, ha desenvolupat la seves activitats dedicades a la prestació de serveis tècnics i de construcció d'instal·lacions elèctriques, així com en instal·lacions de climatització, sistemes d'autoconsum fotovoltaic i d'instal·lacions domòtiques, principalment en l'àmbit territorial de l'Alt Urgell i la Cerdanya. La prestació de serveis de la societat s'alinea amb l'estratègia de PEUSA, en oferir als seus clients solucions energètiques integrals, eficients i sostenibles.

A 31 de desembre de 2025, Instal·lacions Vilana, S.L, disposava d'una cartera de 1.207 clients. Aquesta cartera es caracteritza per una adequada diversificació, incloent-hi tant clients recurrents amb contractes de manteniment com clients vinculats a projectes de construcció d'instal·lacions d'obra nova i de reformes, així com actuacions relacionades amb l'autoconsum fotovoltaic i amb la millora de l'eficiència energètica a partir de solucions de domòtica.

La societat comptava amb una plantilla de 37 persones a finals de l'exercici.



## 1.5.- Personal del Grup PEUSA.

En acabar l'any, el total de la plantilla de les diferents societats del Grup, sumant Instal·lacions Vilana, estava formada per 71 persones.



## **2.- IMPORTS RETRIBUTIUS I DISPOSICIONS AMB EFECTES ECONÒMICS.**

### **2.1.- Peatges d'accés a la xarxa elèctrica.**

Els peatges d'accés a la xarxa constitueixen un component important del preu final de l'energia elèctrica suportat pels consumidors. Aquests imports són recaptats per les empreses distribuïdores, a través de les comercialitzadores que operen en la seva xarxa, i posteriorment liquidats a la Comisión Nacional de los Mercados y la Competencia (CNMC) amb la finalitat de finançar el sistema elèctric.

Les empreses distribuïdores realitzen mensualment les corresponents liquidacions amb la CNMC, en les quals s'integren tant els imports recaptats com la retribució assignada per l'activitat de distribució. En aquest marc, el 16 de desembre de 2024 es va publicar la Resolució de 4 de desembre de la CNMC, mitjançant la qual s'estableixen els valors dels peatges d'accés a la xarxa elèctrica aplicables durant l'any 2025.

### **2.2.- Retribució de l'activitat de distribució.**

El 17 de febrer de 2025, es va publicar la Resolució de 13 de febrer de la CNMC per la qual s'aprova la retribució de l'activitat de distribució d'energia elèctrica corresponent a l'any 2021, assignant a PEUSA Distribució un import total de 3.931.807 €.

Igualment, el 5 de novembre de 2025, es va publicar la Resolució de 31 d'octubre de la CNMC per la qual s'aprova la retribució de l'activitat de distribució d'energia elèctrica corresponent a l'any 2022, assignant a PEUSA Distribució un import total de 3.917.895 €.

Atès que la retribució corresponent a l'exercici 2025 encara no ha estat formalment aprovada, les liquidacions practicades durant aquest exercici s'han efectuat prenent com a referència l'últim exercici amb retribució definitiva aprovada. En conseqüència, els imports retributius reconeguts durant el 2025 tenen caràcter provisional, restant pendents de regularització un cop es publiqui l'Ordre ministerial corresponent.

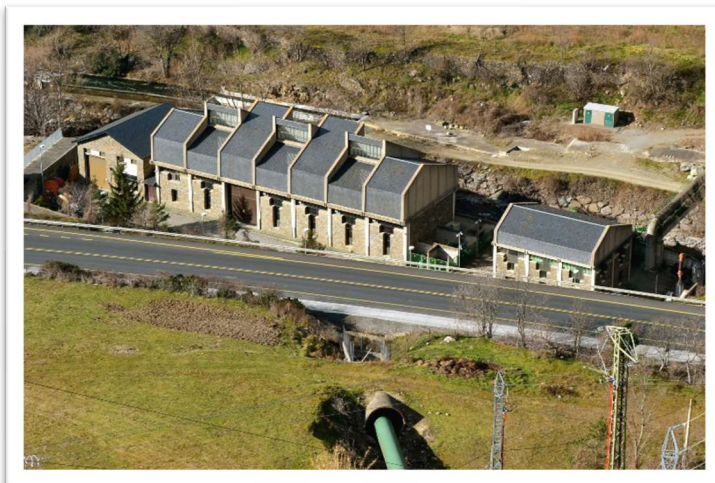
### 2.3.- Retribució de l'activitat de generació.

Des de la publicació del Reial decret 413/2014 i de l'Ordre IET/1045/2014, que van determinar que diferents tipologies d'instal·lacions de generació més recents podien acollir-se a un règim específic de retribució, la central CH-Anserall-III havia estat l'única instal·lació de Productora Elèctrica Urgelense-I, S.L. amb dret a percebre una retribució específica en concepte de retribució a la inversió, assignada a partir d'uns valors estàndard d'inversió definits pel marc normatiu vigent.

Aquests valors retributius són objecte de revisions periòdiques associades als diferents períodes regulatoris, amb la finalitat d'adaptar la retribució reconeguda als ingressos efectivament obtinguts per la venda de l'energia al mercat elèctric i garantir, en tot cas, una rendibilitat raonable de la inversió, d'acord amb la metodologia establerta.

Com a conseqüència de les últimes revisions dels paràmetres retributius aplicables, i tenint en compte l'evolució dels preus del mercat elèctric, s'ha determinat que, amb els valors actualment vigents, a la central CH-Anserall-III no li correspon percebre retribució a la inversió, atès que els ingressos obtinguts pel mercat resulten suficients segons els criteris reguladors.

En conseqüència, durant l'exercici, la societat no ha percebut imports en concepte de retribució específica a la inversió, estant els ingressos de l'activitat de generació principalment vinculats als preus horaris del mercat elèctric OMIE i a l'aportació hidrològica de l'any.



### 2.4.- Altres disposicions amb efectes econòmics.

L'Ordre TED/197/2025, de 26 de febrer, ha assignat el valor de les aportacions de les empreses comercialitzadores durant l'any 2025 al '*Fondo Nacional de Eficiencia Energética*', una quantitat que depèn del volum d'energia comercialitzada. L'import de l'aportació obligatòria

d'Hidroelèctrica del Valira a aquest "Fondo" ha estat de 62,5 milers d'euros durant l'exercici del 2025.

D'altra banda, el RDL 6/2022 va modificar el RD 897/2017, establint que el finançament del Bono Social l'ha d'assumir les empreses de comercialització, generació i distribució d'energia elèctrica. Per aquest motiu, en compliment dels valors unitaris fixats en l'Ordre TED/1487/2024, de 26 de desembre, l'any 2025 l'aportació al Bono Social de les diferents empreses del grup ha estat la següent:

Hidroelèctrica del Valira: 47.360,42 €

Peusa Distribució: 10.097,20 €

Productora Eléctrica Urgelense-1: 9.654,42 €

L'aportació conjunta de les societats del grup per aquest concepte és igual a 67.112,04€.

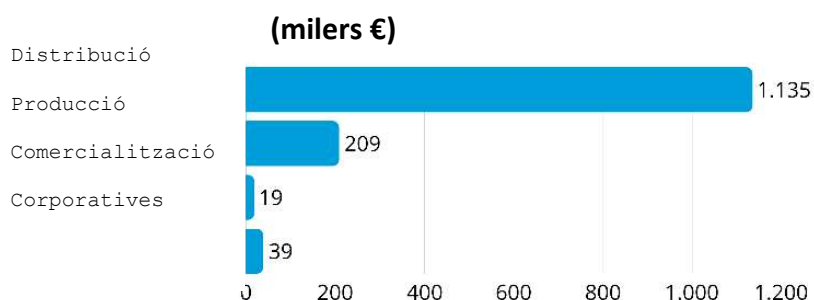
### 3.- INFORMACIÓ ECONÒMICA I FINANCERA.

#### 3.1.- Inversions realitzades durant l'exercici.

Durant l'any s'han realitzat inversions netes en béns d'actiu per un total de 1.402 milers d'euros, conforme el següent detall per activitats:

A banda, hi ha immobilitzat en curs d'obres no finalitzades per un import de 308 milers d'euros.

#### Inversions per activitats 2025



#### 3.2.- Xifra de negocis.

La xifra de negocis assolida durant l'any 2025 és de 14.183 milers d'euros, un 18% superior a la de 2024, un cop eliminades les operacions entre companyies del grup i incorporades les operacions de l'empresa instal·ladora al grup per integració global.

Xifra de negocis del grup	2025	2024
Vendes a clients finals	7.702	5.593
Venda generació mercat	1.882	2.034
Ingressos per prestació de peatges	7.275	6.984
Ingressos per prestació de serveis	2.030	973
Quotes i liquidacions CNMC	-226	183
Ingressos societat dominant per dividends	2.126	2.775
Eliminacions operacions intra grup	-6.606	-6.568
<b>Total</b>	<b>14.183</b>	<b>11.974</b>

**Producció:**

El flux de caixa (*cash-flow*) que s'ha generat durant l'exercici, ha estat de 696 milers d'euros, i el benefici net de 359 milers d'euros. S'han practicat amortitzacions per valor de 337 milers d'euros.

S'han assolit 1.882 milers d'euros per la venda de l'energia, ingressos inferiors en un -7% als de l'any anterior.

L'aplicació de l'impost sobre el valor de la producció d'energia elèctrica i de la taxa per l'ús de la llera pública i per a la producció d'energia elèctrica (9,2% en total) s'eleva a 156 milers d'euros.

**Distribució:**

El benefici net resultant de l'exercici, ha estat de 1.161 milers d'euros. El flux de caixa generat (*cash-flow*) ha assolit els 2.112 milers d'euros. S'han practicat amortitzacions per valor de 951 milers d'euros.

**Comercialització d'energia elèctrica:**

El flux de caixa (*cash-flow*) que s'ha generat durant l'exercici 2025, ha estat de 565 milers d'euros, mentre que el benefici net de la societat ha assolit 509 milers d'euros. Les amortitzacions practicades durant l'exercici han estat de 56 milers d'euros.

La facturació corresponent a la venda neta d'energia elèctrica (sense incloure peatges) ha ascendit a 9.146 milers d'euros, mentre que el cost de compra de l'energia al mercat elèctric ha estat de 7.856 milers d'euros.

**Construcció d'instal·lacions i serveis tècnics:**

La xifra de negocis assolida durant l'exercici 2025 ha estat de 4.071 milers d'euros. El resultat net de l'exercici ha estat de 137 milers d'euros. Pel que fa a les amortitzacions de l'exercici, aquestes han ascendit a 50 milers d'euros. El cash flow generat s'ha situat en 187 milers d'euros.

### 3.3.- Resultats econòmics.

El flux de caixa (cash-flow) consolidat que s'ha generat durant l'exercici, ha estat de 3.341 milers d'euros, l'EBITDA ha estat de 3.539 milers d'euros i el resultat consolidat de 1.956 milers d'euros.



### 3.4.- Acció Social.

L'aprovació de la "Llei 25/2015, de mesures urgents per afrontar l'emergència en l'àmbit de l'habitatge i la pobresa energètica", ha introduït per a les empreses comercialitzadores l'obligació de mantenir el subministrament elèctric a les persones o famílies amb risc d'exclusió residencial, impossibilitant la interrupció del subministrament en el cas de manca de pagament de la factura elèctrica.

En el nostre cas, podem afirmar que cap dels clients d'Hidroelèctrica del Valira en situació de

risc d'exclusió social, se li ha suspès el subministrament elèctric.



La quantitat total destinada a Acció Social durant l'any 2025 ha estat de 7 milers d'euros.

## 3.5.- Fundació Peusa.

Durant l'exercici 2025, el Grup Peusa ha efectuat una donació de 75.000€ a la Fundació Peusa amb l'objectiu de donar suport al desenvolupament de projectes d'impacte social, cultural, ambiental i d'emprenedoria tecnològica del territori.

Aquesta donació constitueix una mostra del compromís del Grup amb la cohesió social, el desenvolupament sostenible i la millora de la qualitat de vida a l'Alt Pirineu, tot canalitzant de manera estructurada i transparent accions que reforcen l'arrelament territorial de l'activitat empresarial i la seva contribució al benestar de les persones.



## 4.- EVOLUCIÓ PREVISIBLE DEL GRUP.

### 4.1.- Distribució

El 22 de desembre de 2025, la CNMC va aprovar la Circular 8/2025, mitjançant la qual s'estableix la metodologia retributiva aplicable a les empreses de distribució d'energia elèctrica per al període 2026-2031. Aquesta nova metodologia representa un canvi estructural rellevant respecte dels models anteriors.

El nou esquema retributiu evoluciona des d'un model en el qual els costos d'inversió (CAPEX) i els costos d'operació i manteniment (OPEX) es tractaven de manera independent, cap a un enfocament integrat basat en el concepte de TOTEX, on es valoren conjuntament les eficiències obtingudes en la gestió global dels recursos.

La finalitat principal d'aquest model és incentivar una presa de decisions òptima, i això permet a les empreses distribuïdores avaluar si les actuacions resulten més eficients mitjançant inversions en actius (CAPEX) o mitjançant despeses d'operació (OPEX), d'acord amb els incentius econòmics definits a la metodologia.

En termes generals, la nova regulació comporta un canvi de paradigma en la gestió de l'activitat de distribució. Exigeix anàlisis més rigoroses en els processos de planificació i decisió d'inversions, així com la implantació de noves eines de control, seguiment i parametrització de les actuacions. L'evolució del model de gestió mantindrà l'objectiu de garantir l'eficiència econòmica, la sostenibilitat financera i l'adequació al marc legal vigent.

#### 4.2.- Comercialització d'energia elèctrica

L'evolució dels preus del mercat elèctric durant l'any 2025 confirma la persistència d'un entorn de preus volàtil, tot i que amb nivells mitjans més estables que els registrats durant els anys de màxima tensió energètica. Aquest context obliga a mantenir una gestió prudent de l'activitat de comercialització, amb criteris conservadors en la presa de posicions al mercat.

La societat continuarà orientant la seva estratègia a la fidelització de la cartera de clients, a la gestió eficient del risc de preus i al desenvolupament de serveis energètics que aportin valor afegit, especialment en l'àmbit de l'eficiència energètica, l'autoconsum i les solucions sostenibles.

Aquest enfocament permetrà reforçar la posició d'Hidroelèctrica del Valira en el seu àmbit d'actuació i adaptar-se progressivament als reptes del procés de transició energètica.

#### 4.3.- Construcció d'instal·lacions i serveis tècnics.

Durant l'any 2026 PEUSA integrarà completament la societat Instal·lacions Vilana, S.L. Es preveu que en els següents exercicis la societat mantingui una evolució positiva del seu nivell d'activitat, impulsada per la creixent demanda de serveis vinculats a l'eficiència energètica, l'autoconsum fotovoltaic, la rehabilitació d'instal·lacions existents i la construcció d'instal·lacions en noves edificacions.

Així mateix, la integració operativa dins del Grup PEUSA ha de permetre l'aprofitament de sinergies comercials, tècniques i organitzatives, contribuint a reforçar la seva posició competitiva i la seva sostenibilitat econòmica a mitjà termini.

#### 4.4.- Producció.

L'evolució previsible de Productora Elèctrica Urgelense-I, S.L. continuarà estant condicionada per la disponibilitat del recurs hidràulic i per l'evolució dels preus del mercat elèctric OMIE, que determinen els ingressos obtinguts per la venda de l'energia generada.

Durant l'exercici anterior i l'exercici actual, la societat s'ha vist afectada per la presència de preus zero i preus negatius en el mercat elèctric, fet que ha obligat a

aturar les centrals hidroelèctriques en determinades franges horàries, seguint criteris de racionalitat econòmica.

Sense perjudici d'aquest context, a mitjà i llarg termini es preveu que el procés d'electrificació de l'economia, impulsat pels objectius de transició energètica i la lluita contra el canvi climàtic, pugui comportar una demanda més elevada d'energia elèctrica, contribuint a una evolució més equilibrada del sistema elèctric.

En aquest marc s'inscriu el projecte de construcció de la central CH-Anserall IV, actualment en fase de tramitació administrativa, que respon a una estratègia de consolidació i continuïtat de l'activitat de generació renovable de la societat.

Els criteris de gestió de la societat es continuaran fonamentant en l'explotació prudent i flexible de les seves centrals, adaptant l'operació a les condicions del mercat i prioritant l'eficiència de l'explotació, tot preservant el correcte manteniment dels actius existents.



La Seu d'Urgell, 19 de març de 2026

---

Sr. Bonaventura Rebés González-Nandín  
President

---

Sr. Lluís Cascante Gomis  
Conseller - Secretari

---

Sr. Carles Martín  
Conseller

---

Maria Carmen Sebastià Grau  
Consellera

---

Sra. Anna Fernández  
Consellera

---

Sr. Domingo Canut  
Conseller

---

Abic Grup Inversions  
i Projectes, S.L.U.  
Conseller representat pel  
Sr. Claudio Racionero

---

Cadí, S.C.C.L.  
Conseller representat  
per la Sra. Anna Puigcercós

---

Sr. Andreu Grau Nadal  
Conseller

**PRODUCTORA ELÈCTRICA URGELLENCA,  
S.A.  
I SOCIETATS DEPENDENTS**

**Annex 1: Balanços de situació i comptes de  
pèrdues i guanys individuals de les societats  
incloses en el perímetre de consolidació**



## Balanços de situació individuals al 31 de desembre de 2025 – Actiu (euros)

ACTIU	PEUSA	PEU I	H.VALIRA	PEUSA DIS	VILANA	CONSOLIDAT
<b>A) ACTIU NO CORRENT</b>	<b>19.980.898</b>	<b>5.217.813</b>	<b>534.324</b>	<b>18.890.104</b>	<b>124.108</b>	<b>25.396.705</b>
<b>I. Immobilitzat intangible</b>	<b>60.005</b>	<b>2.377</b>	<b>24.129</b>	<b>745.931</b>	<b>8.231</b>	<b>1.645.666</b>
2. Concessió	-	-	16.722	-	-	16.722
5. Aplicacions informàtiques	60.005	2.377	7.407	745.931	8.231	823.951
6. Fons de comerç de consolidació	-	-	-	-	-	804.993
<b>II. Immobilitzat material</b>	<b>1.307.542</b>	<b>3.748.669</b>	<b>379.596</b>	<b>17.710.844</b>	<b>107.967</b>	<b>22.912.611</b>
1. Terrenys i construccions	1.244.978	1.225.893	15.833	292.891	-	2.779.595
2. Instal·lacions tècniques i altre immobilitzat material	62.564	2.261.002	363.763	17.109.919	107.967	19.563.208
3. Immobilitzat en curs i bestretes	-	261.774	-	308.034	-	569.808
<b>IV. Inversions en empreses del grup i associades a llarg termini</b>	<b>18.558.028</b>	<b>1.317.927</b>	<b>73</b>	<b>-</b>	<b>-</b>	<b>62.500</b>
1. Instruments de patrimoni	18.520.948	1.317.927	73	-	-	62.500
2. Crèdits a empreses	37.080	-	-	-	-	-
<b>V. Inversions financeres a llarg termini</b>	<b>27.822</b>	<b>55.136</b>	<b>60.568</b>	<b>184.720</b>	<b>7.910</b>	<b>336.156</b>
1. Instruments de patrimoni	25.000	-	4.885	-	-	29.885
5. Altres actius financers	2.822	55.136	55.683	184.720	7.910	306.271
<b>VI. Actius per impost diferit</b>	<b>27.501</b>	<b>93.704</b>	<b>69.958</b>	<b>248.609</b>	<b>-</b>	<b>439.772</b>
<b>B) ACTIU CORRENT</b>	<b>8.013.827</b>	<b>1.203.848</b>	<b>3.153.858</b>	<b>4.230.515</b>	<b>1.378.775</b>	<b>11.834.125</b>
<b>II. Existències</b>	<b>-</b>	<b>-</b>	<b>-</b>	<b>-</b>	<b>584.496</b>	<b>584.496</b>
2. Comercials	-	-	-	-	191.365	191.365
5. Obres en curs	-	-	-	-	393.131	393.131
<b>III. Deutors comercials i altres comptes a cobrar</b>	<b>210.439</b>	<b>634.070</b>	<b>478.168</b>	<b>806.063</b>	<b>610.116</b>	<b>1.931.082</b>
1. Clients per vendes i prestacions de serveis	-	(34.315)	471.365	101.897	609.252	1.148.199
2. Clients, empreses del grup i associades	172.124	519.955	4.714	110.146	835	-
3. Deutors diversos	87	-	-	-	-	87
4. Personal	-	-	-	-	29	29
5. Actius per impost corrent	14.430	-	-	-	-	14.430
6. Altres crèdits amb les Administracions Públiques	23.798	148.430	2.089	594.020	-	768.337
<b>IV. Inversions en empreses del grup i associades a curt termini</b>	<b>5.170.478</b>	<b>-</b>	<b>168.446</b>	<b>-</b>	<b>-</b>	<b>-</b>
<b>V. Inversions financeres a curt termini</b>	<b>2.300.000</b>	<b>275.786</b>	<b>6.062</b>	<b>2.275.646</b>	<b>3.883</b>	<b>4.861.377</b>
4. Derivats	-	55.672	-	-	-	55.672
5. Altres actius financers	2.300.000	220.114	6.062	2.275.646	3.883	4.805.705
<b>VI. Periodificacions a curt termini</b>	<b>-</b>	<b>-</b>	<b>-</b>	<b>-</b>	<b>16.536</b>	<b>16.536</b>
<b>VII. Efectiu i altres actius líquids equivalents</b>	<b>332.910</b>	<b>293.992</b>	<b>2.501.182</b>	<b>1.148.806</b>	<b>163.744</b>	<b>4.440.634</b>
1. Tresoreria	332.910	293.992	2.501.182	1.148.806	163.744	4.440.634
<b>TOTAL ACTIU</b>	<b>27.994.725</b>	<b>6.421.661</b>	<b>3.688.182</b>	<b>23.120.619</b>	<b>1.502.883</b>	<b>37.230.830</b>

## Balanços de situació individuals al 31 de desembre de 2025 – Patrimoni net i passiu (euros)

PATRIMONI NET I PASSIU	PEUSA	PEU I	H.VALIRA	PEUSA DIS	VILANA	CONSOLIDAT
<b>A) PATRIMONI NET</b>	<b>27.354.678</b>	<b>3.791.190</b>	<b>2.454.587</b>	<b>16.575.763</b>	<b>761.050</b>	<b>31.623.801</b>
<b>A-1) FONS PROPIS</b>	<b>27.354.678</b>	<b>3.751.965</b>	<b>2.452.255</b>	<b>13.340.416</b>	<b>761.050</b>	<b>28.080.681</b>
<b>I. Capital</b>	<b>8.400.000</b>	<b>601.000</b>	<b>1.384.632</b>	<b>9.835.765</b>	<b>229.582</b>	<b>8.400.000</b>
1. Capital escripturat	8.400.000	601.000	1.384.632	9.835.765	229.582	8.400.000
<b>II. Prima d'emissió</b>	-	<b>2.180.563</b>	-	-	-	-
<b>III. Reserves</b>	<b>17.143.869</b>	<b>911.272</b>	<b>558.614</b>	<b>3.443.813</b>	<b>394.793</b>	<b>17.083.362</b>
1. Legal i estatutàries	1.680.001	120.202	276.926	2.649.040	45.916	1.680.001
2. Altres reserves	15.463.868	791.070	281.688	794.773	348.877	15.403.361
<b>IV. Accions i participacions en patrimoni pròpies</b>	<b>(113.225)</b>	-	-	-	-	<b>(113.225)</b>
<b>VII. Resultat de l'exercici</b>	<b>1.924.034</b>	<b>359.130</b>	<b>509.009</b>	<b>1.160.838</b>	<b>136.675</b>	<b>1.838.540</b>
<b>VIII. Dividend a compte</b>	-	<b>(300.000)</b>	-	<b>(1.100.000)</b>	-	-
Reserves en societats consolidades	-	-	-	-	-	872.004
<b>A-2) AJUSTOS PER CANVIS DE VALOR</b>	-	<b>39.225</b>	-	-	-	<b>39.225</b>
II. Operacions de cobertura	-	39.225	-	-	-	39.225
<b>A-3) SUBVENCIONS, DONACIONS I LLEGATS REBUTS</b>	-	-	<b>2.332</b>	<b>3.235.347</b>	-	<b>3.237.679</b>
<b>A-4) SOCIS EXTERNS</b>	-	-	-	-	-	<b>266.216</b>
<b>B) PASSIU NO CORRENT</b>	<b>74.825</b>	<b>162.200</b>	<b>119.391</b>	<b>1.440.544</b>	<b>37.080</b>	<b>1.796.960</b>
<b>II. Deutes a llarg termini</b>	-	<b>2.258</b>	<b>93.556</b>	<b>293.431</b>	-	<b>389.245</b>
5. Altres passius financers	-	2.258	93.556	293.431	-	389.245
<b>IV. Deutes amb empreses del grup i associades a llarg termini</b>	-	-	-	-	<b>37.080</b>	-
<b>IV. Passius per impost diferit</b>	<b>74.825</b>	<b>159.942</b>	<b>25.835</b>	<b>1.147.113</b>	-	<b>1.407.715</b>
<b>C) PASSIU CORRENT</b>	<b>565.222</b>	<b>2.468.271</b>	<b>1.114.204</b>	<b>5.104.312</b>	<b>704.753</b>	<b>3.810.069</b>
<b>II. Provisions a curt termini</b>	-	<b>151.489</b>	-	<b>105.108</b>	-	<b>256.597</b>
<b>III. Deutes a curt termini</b>	<b>217.665</b>	-	-	<b>873</b>	<b>11.736</b>	<b>230.274</b>
2. Deutes amb entitats de crèdit	-	-	-	-	3.151	3.151
3. Creditors per arrendament financer	-	-	-	-	8.585	8.585
5. Altres passius financers	217.665	-	-	873	-	218.538
<b>IV. Deutes amb empreses del grup i associades a curt termini</b>	-	<b>1.798.936</b>	<b>151.495</b>	<b>3.376.903</b>	<b>11.590</b>	-
<b>V. Creditors comercials i altres comptes a pagar</b>	<b>347.557</b>	<b>517.846</b>	<b>962.709</b>	<b>1.621.428</b>	<b>681.427</b>	<b>3.323.198</b>
1. Proveïdors	3.300	246.750	136.353	95.839	476.295	958.542
2. Proveïdors, empreses del grup i associades	2.712	66.752	665.834	72.476	-	-
3. Creditors diversos	31.739	26.804	53.274	511.541	21.784	645.142
4. Personal	202.067	2.743	3.162	26.457	-	234.429
5. Passius per impost corrent	-	-	-	-	1.833	1.833
6. Altres deutes amb les Administracions Públiques	107.739	174.797	104.086	761.441	127.570	1.275.633
7. Bestretes a clients	-	-	-	153.674	53.945	207.619
<b>TOTAL PATRIMONI NET I PASSIU</b>	<b>27.994.725</b>	<b>6.421.661</b>	<b>3.688.182</b>	<b>23.120.619</b>	<b>1.502.883</b>	<b>37.230.830</b>

## Comptes de pèrdues i guanys individuals corresponents a l'exercici tancat el 31 de desembre de 2025 - euros

	PEUSA	PEU I	H.VALIRA	PEUSA DIS	VILANA	CONSOLIDAT
<b>A) OPERACIONS CONTINUADES</b>	<b>1.924.034</b>	<b>359.130</b>	<b>509.009</b>	<b>1.160.838</b>	<b>136.675</b>	<b>1.855.076</b>
<b>1. Import net de la xifra de negoci</b>	<b>3.507.437</b>	<b>1.881.659</b>	<b>9.146.084</b>	<b>3.781.804</b>	<b>4.070.712</b>	<b>14.183.364</b>
Vendes a clients	-	-	5.753.671	-	-	5.753.671
Vendes instal·ladora	-	-	-	-	2.886.181	1.823.605
Vendes entre societats consolidades	-	-	125.521	-	-	-
Vendes a altres empreses elèctriques	-	1.881.659	-	-	-	1.881.659
Prestació de peatges a tercers	-	-	-	1.295.435	-	1.295.435
Prestació de peatges a clients	-	-	3.266.892	-	-	3.266.892
Prestació de peatges a societats consolidades	-	-	-	2.832.498	-	-
Prestació de serveis a societats consolidades	3.507.437	-	-	-	-	-
Prestació de serveis instal·ladora	-	-	-	-	1.184.531	508.231
Quotes CNE	-	-	-	(226.129)	-	(226.129)
Provisió per incertesa regulatoria	-	-	-	(120.000)	-	(120.000)
<b>2. Variació d'existències de PA i en curs de fabricació</b>	-	-	-	-	<b>81.951</b>	<b>83.993</b>
<b>3. Treballs realitzats per l'empresa pel seu actiu</b>	-	<b>13.080</b>	-	<b>105.047</b>	-	<b>118.127</b>
<b>4. Aprovisionaments</b>	-	<b>(5.795)</b>	<b>(7.855.634)</b>	-	<b>(2.210.719)</b>	<b>(6.472.779)</b>
Compres d'energia a mercat	-	-	(4.510.531)	-	-	(4.510.531)
Prestació de peatges d'altres empreses elèctriques	-	-	(512.605)	-	-	(512.605)
Peatges societats consolidades	-	-	(2.832.498)	-	-	-
Altres aprovisionaments	-	(5.795)	-	-	(1.941.754)	(1.252.554)
Treballs realitzats per altres empreses	-	-	-	-	(268.965)	(197.089)
<b>5. Altres ingressos d'explotació</b>	<b>68.533</b>	<b>22.685</b>	<b>412.733</b>	<b>353.008</b>	<b>9.479</b>	<b>554.323</b>
a) Ingressos accessoris i altres de gestió corrent	30.533	22.685	412.733	341.008	9.479	504.323
b) Subvencions d'explotació incorporades al resultat de l'exercici	38.000	-	-	12.000	-	50.000
<b>6. Despeses de personal</b>	<b>(1.101.154)</b>	<b>(85.112)</b>	<b>(233.355)</b>	<b>(628.438)</b>	<b>(1.453.581)</b>	<b>(2.898.001)</b>
a) Sous, salaris i assimilats	(852.314)	(62.009)	(171.691)	(455.988)	(1.104.465)	(2.190.758)
b) Càrregues socials	(248.840)	(23.103)	(61.664)	(172.450)	(349.116)	(707.243)
<b>7. Altres despeses d'explotació</b>	<b>(562.045)</b>	<b>(1.025.941)</b>	<b>(866.407)</b>	<b>(1.350.304)</b>	<b>(266.848)</b>	<b>(1.999.731)</b>
a) Serveis exteriors	(550.377)	(803.350)	(761.836)	(1.278.206)	(237.282)	(1.580.591)
b) Tributs	(11.668)	(156.041)	(94.115)	(69.706)	(5.923)	(336.363)
c) Pèrdues, deteriorament i variació de provisions per operacions comercials	-	(66.550)	(10.456)	(2.392)	(23.643)	(82.777)
<b>8. Amortització de l'immobilitzat</b>	<b>(64.797)</b>	<b>(337.185)</b>	<b>(55.570)</b>	<b>(951.417)</b>	<b>(49.979)</b>	<b>(1.485.901)</b>
<b>9. Imputació de subvencions d'immobilitzat no financer i altres</b>	-	-	<b>326</b>	<b>208.529</b>	<b>3.007</b>	<b>211.862</b>
<b>11. Deteriorament i resultat per alienació de l'immobilitzat</b>	<b>(225)</b>	-	-	<b>2.546</b>	<b>(2.267)</b>	<b>2.321</b>
b) Resultats per alienacions i altres	(225)	-	-	2.546	(2.267)	2.321
<b>Altres resultats</b>	-	<b>11.490</b>	<b>9.395</b>	<b>(930)</b>	<b>911</b>	<b>20.135</b>
<b>A.1. RESULTAT D'EXPLOTACIÓ</b>	<b>1.847.749</b>	<b>474.881</b>	<b>557.572</b>	<b>1.519.845</b>	<b>182.666</b>	<b>2.317.713</b>
<b>12. Ingressos financers</b>	<b>29.480</b>	<b>4.103</b>	<b>100.815</b>	<b>28.069</b>	-	<b>162.463</b>
a) De participacions en instruments de patrimoni	-	-	4	-	-	-
a.1) En empreses del grup i associades	-	-	4	-	-	-
b) De valors negociables i altres instruments financers	29.480	4.103	100.811	28.069	-	162.463
b.2) De tercers	29.480	4.103	100.811	28.069	-	162.463
<b>13. Despeses financeres</b>	-	<b>(141)</b>	<b>(140)</b>	-	<b>(2.660)</b>	<b>(1.617)</b>
a) Per deutes amb empreses del grup i associades	-	-	-	-	(1.754)	-
b) Per deutes amb tercers	-	(141)	(140)	-	(906)	(1.617)
<b>16. Deteriorament i resultat per alienació d'instruments financers</b>	-	-	-	-	-	<b>29.070</b>
b) Resultat per alienacions i altres	-	-	-	-	-	29.070
<b>A.2. RESULTAT FINANCER</b>	<b>29.480</b>	<b>3.962</b>	<b>100.675</b>	<b>28.069</b>	<b>(2.660)</b>	<b>189.916</b>
<b>A.3. RESULTAT ABANS D'IMPOSTOS</b>	<b>1.877.229</b>	<b>478.843</b>	<b>658.247</b>	<b>1.547.914</b>	<b>180.006</b>	<b>2.507.629</b>
<b>17. Impostos sobre beneficis</b>	<b>46.805</b>	<b>(119.713)</b>	<b>(149.238)</b>	<b>(387.076)</b>	<b>(43.331)</b>	<b>(652.553)</b>
<b>A.5. RESULTAT DE L'EXERCICI</b>	<b>1.924.034</b>	<b>359.130</b>	<b>509.009</b>	<b>1.160.838</b>	<b>136.675</b>	<b>1.855.076</b>
Resultat atribuït a la Societat Dominant	-	-	-	-	-	1.838.540
Resultat atribuït a socis externs (Nota 7.e)	-	-	-	-	-	16.536

C/ Comte d'Urgell, 240, 3er. B  
08036 **BARCELONA**  
Telf. 93 494 74 70  
Fax. 93 363 11 39

Plaça Cervantes, 4  
(Entrada C/ Murcia, 41)  
25002 **LLEIDA**  
Telf. 973 28 32 91

C/ José Abascal, 44, 4º  
28003 **MADRID**  
Telf. 91 282 53 45



**INFORME D' AUDITORIA EMÈS PER UN AUDITOR  
INDEPENDENT REFERIT ALS COMPTES ANUALS CONSOLIDATS  
AL 31 DE DESEMBRE DE 2025  
DE:  
PRODUCTORA ELÈCTRICA URGELLENCA, S.A.  
I SOCIETATS DEPENDENTS**

C/ Comte d'Urgell, 240, 3er. B  
08036 **BARCELONA**  
Telf. 93 494 74 70  
Fax. 93 363 11 39

Plaça Cervantes, 4  
(Entrada C/ Murcia, 41)  
25002 **LLEIDA**  
Telf. 973 28 32 91

C/ José Abascal, 44, 4º  
28003 **MADRID**  
Telf. 91 282 53 45



## INFORME D'AUDITORIA DE COMPTES ANUALS CONSOLIDATS EMÈS PER UN AUDITOR INDEPENDENT

Als accionistes de **Productora Elèctrica Urgellenca, S.A.** per encàrrec del Consell d'Administració

### Opinió

Hem auditat els comptes anuals consolidats de **Productora Elèctrica Urgellenca, S.A.** (la Societat dominant) i les seves societats dependents, (el Grup) que comprenen el balanç a 31 de desembre de 2025, el compte de pèrdues i guanys, el estat de canvis al patrimoni net, l'estat de fluxos d'efectiu i la memòria, tots ells consolidats, corresponents a l'exercici finalitzat en aquesta data.

Segons la nostra opinió, els comptes anuals consolidats adjunts expressen, en tots els aspectes significatius, la imatge fidel del patrimoni i de la situació financera del Grup a 31 de desembre de 2025, així com dels seus resultats i fluxos d'efectiu, tots ells consolidats, corresponents a l'exercici finalitzat en aquesta data, de conformitat amb el marc normatiu d'informació financera que resulta d'aplicació (que s'identifica a la nota 2 de la memòria) i, en particular, amb els principis i criteris comptables que hi estiguin continguts.

### Fonament de l'opinió

Hem dut a terme la nostra auditoria de conformitat amb la normativa reguladora de l'activitat d'auditoria de comptes vigent a Espanya. Les nostres responsabilitats d'acord amb aquestes normes es descriuen més endavant en la secció *Responsabilitats de l'auditor en relació amb l'auditoria dels comptes anuals consolidats del nostre informe*.

Som independents del Grup de conformitat amb els requeriments d'ètica, inclosos els d'independència, que són aplicables a la nostra auditoria dels comptes anuals consolidats a Espanya segons allò que exigeix la normativa reguladora de l'activitat d'auditoria de comptes. En aquest sentit, no hem prestat serveis diferents als de l'auditoria de comptes ni hi han concorregut situacions o circumstàncies que, d'acord amb allò que estableix l'esmentada normativa reguladora, hagin afectat la necessària independència de manera que s'hagi vist compromesa.

Considerem que l'evidència d'auditoria que hem obtingut proporciona una base suficient i adequada per a la nostra opinió.

### Aspectes més rellevants de l'auditoria

Els aspectes més rellevants de l'auditoria són aquells que, segons el nostre judici professional, han estat considerats com a els riscos d'incorrecció material més significatius en la nostra auditoria dels comptes anuals consolidats del període actual. Aquests riscos han estat tractats en el context de la nostra auditoria dels comptes anuals consolidats en el seu conjunt, i en la formació de la nostra opinió sobre aquests, i no expressem una opinió per separat sobre aquests riscos.

C/ Comte d'Urgell, 240, 3er. B  
08036 **BARCELONA**  
Telf. 93 494 74 70  
Fax. 93 363 11 39

Plaça Cervantes, 4  
(Entrada C/ Murcia, 41)  
25002 **LLEIDA**  
Telf. 973 28 32 91

C/ José Abascal, 44, 4º  
28003 **MADRID**  
Telf. 91 282 53 45



## Risc regulatori

El Grup pertany al sector elèctric, dedicant-se, a través de les diferents societats que el conformen, a la producció, distribució i comercialització d'energia hidroelèctrica. Aquest sector es troba àmpliament regulat i normativitzat dins l'àmbit estatal amb una legislació canviant i en ocasions amb llargs tràmits d'aprovació, que fa que siguin necessàries l'aplicació de certes estimacions i hipòtesis en la valoració de determinats ingressos, principalment en la retribució de la distribució.

Com a resposta a aquest risc significatiu, i entre d'altres procediments realitzats, les nostres proves han consistit en la verificació del compliment de la legislació aplicable aprovada i el de la normativa reguladora vigent, així com la comprovació que les estimacions son raonades i raonables.

Els resultats dels nostres procediments han estat satisfactoris, no havent-se identificat cap aspecte rellevant o significatiu que afecti a la informació financera i econòmica inclosa en els comptes anuals consolidats.

## **Altra informació: informe de gestió**

L'altra informació comprèn l'informe de gestió consolidat de l'exercici 2025 que forma part de la responsabilitat dels administradors de la Societat dominant i no forma part integrant dels comptes anuals consolidats.

La nostra opinió d'auditoria sobre els comptes anuals consolidats no cobreix l'informe de gestió consolidat. La nostra responsabilitat sobre l'informe de gestió consolidat, de conformitat amb l'exigut per la normativa reguladora de l'activitat d'auditoria de comptes, consisteix en avaluar i informar sobre la concordança de l'altra informació amb els comptes anuals consolidats, a partir del coneixement del Grup obtingut en la realització de l'auditoria dels esmentats comptes i sense incloure informació diferent de l'obtinguda com evidència durant la mateixa. Així mateix, la nostra responsabilitat respecte a l'informe de gestió consolidat consisteix en avaluar i informar sobre si el seu contingut i presentació són conformes a la normativa que resulta de l'aplicació. Si, basant-nos en el treball que hem realitzat, concloem que existeixen incorreccions materials, estem obligats a informar-ho.

Sobre la base del treball realitzat, segons el descrit en el paràgraf anterior, la informació que conté l'informe de gestió consolidat concorda amb els comptes anuals consolidats de l'exercici 2025 i el seu contingut i presentació són conformes a la normativa que resulta d'aplicació.

## **Responsabilitat dels administradors en relació als comptes anuals consolidats**

Els administradors de la Societat dominant són els responsables de formular els comptes anuals consolidats adjunts, de forma que expressin la imatge fidel del patrimoni, de la situació financera i dels resultats consolidats del Grup, de conformitat amb el marc normatiu d'informació financera aplicable al Grup a Espanya, que s'identifica en la nota 2 de la memòria adjunta, i del control intern que considerin necessari per a permetre la preparació de comptes anuals consolidats lliures d'incorrecció material, deguda a frau o error.

C/ Comte d'Urgell, 240, 3er. B  
08036 **BARCELONA**  
Telf. 93 494 74 70  
Fax. 93 363 11 39

Plaça Cervantes, 4  
(Entrada C/ Murcia, 41)  
25002 **LLEIDA**  
Telf. 973 28 32 91

C/ José Abascal, 44, 4º  
28003 **MADRID**  
Telf. 91 282 53 45



En la preparació dels comptes anuals consolidats, els administradors són responsables de la valoració de la capacitat del Grup per continuar com a empresa en funcionament, revelant, segons correspongui, les qüestions relacionades amb l'empresa en funcionament i utilitzant el principi comptable d'empresa en funcionament excepte si el Consell d'Administració té la intenció de liquidar el Grup o de cessar les seves operacions, o si no existeix cap altra alternativa realista.

### Responsabilitat de l'auditor en relació amb l'auditoria dels comptes anuals consolidats

Els nostres objectius són obtenir una seguretat raonable que els comptes anuals consolidats en el seu conjunt estan lliures d'incorrecció material, a causa de frau o error, i emetre un informe d'auditoria que conté la nostra opinió.

Seguretat raonable és un alt grau de seguretat però no garanteix que una auditoria realitzada de conformitat amb la normativa reguladora de l'activitat d'auditoria vigent a Espanya sempre detecti una incorrecció material quan existeixi. Les incorreccions poden tenir lloc per frau o error i es consideren materials si, individualment o de forma agregada, es pot preveure raonablement que influeixen en les decisions econòmiques que els usuaris prenen basant-se en els comptes anuals consolidats.

En l'Annex d'aquest informe d'auditoria s'inclou una descripció més detallada de les nostres responsabilitats en relació amb l'auditoria dels comptes anuals consolidats. Aquesta descripció que es troba a les pàgines 4 i 5 següents, és part integrant del nostre informe d'auditoria.

Lleida, a 22 d'abril de 2026

Col·legi de Censors Jurats  
de Comptes de Catalunya  
= **EL CØL·L3G1**

PLETA AUDITORES, S.L.P.

2026 Núm. 20/26/02811  
IMPORT COL·LEGAL: 96.00 EUR

Informe d'auditoria de comptes subjecte  
a la normativa d'auditoria de comptes  
espanyola o internacional

pleta auditores, s.l.p.  
R.O.A.C. Nº S/0525

Signat.: Meritxell Aresté Sánchez  
R.O.A.C. Nº 23.021  
Auditora de comptes  
Murcia, 41 3ª planta, 25002 Lleida

C/ Comte d'Urgell, 240, 3er. B  
08036 **BARCELONA**  
Telf. 93 494 74 70  
Fax. 93 363 11 39

Plaça Cervantes, 4  
(Entrada C/ Murcia, 41)  
25002 **LLEIDA**  
Telf. 973 28 32 91

C/ José Abascal, 44, 4º  
28003 **MADRID**  
Telf. 91 282 53 45



## Annex del nostre informe d'auditoria

Adicionalment a l'inclòs en el nostre informe d'auditoria, en aquest Annex incloem les nostres responsabilitats respecte a l'auditoria dels comptes anuals consolidats.

### Responsabilitats de l'auditor en relació amb l'auditoria dels comptes anuals consolidats

Com a part d'una auditoria de conformitat amb la normativa reguladora de l'activitat d'auditoria de comptes a Espanya, apliquem el nostre judici professional i mantenim una actitud d'escepticisme professional durant tota l'auditoria. També:

- Identifiquem i valorem els riscos d'incorrecció material en els comptes anuals consolidats, a causa de frau o error, dissenyem i apliquem procediments d'auditoria per respondre a aquests riscos i obtenim evidència d'auditoria suficient i adequada per proporcionar una base per a la nostra opinió. El risc de no detectar una incorrecció material a causa de frau és més elevat que en el cas d'una incorrecció material a causa d'error, ja que el frau pot implicar col·lusió, falsificació, omissions deliberades, manifestacions intencionadament errònies, o l'elusió del control intern.
- Obtenim coneixement del control intern rellevant per a l'auditoria amb la finalitat de dissenyar procediments d'auditoria que siguin adequats en funció de les circumstàncies, i no amb la finalitat d'expressar una opinió sobre l'eficàcia del control intern de la Societat.
- Avaluem si les polítiques comptables que s'apliquen són adequades i la raonabilitat de les estimacions comptables i la corresponent informació revelada pels administradors.
- Concloem sobre si és adequada la utilització, per part dels administradors, del principi comptable d'empresa en funcionament i, basant-nos en l'evidència d'auditoria obtinguda, concloem sobre si existeix o no una incertesa material relacionada amb fets o amb condicions que poden generar dubtes significatius sobre la capacitat de la Societat per continuar com a empresa en funcionament. Si concloem que existeix una incertesa material, es requereix que cridem l'atenció en el nostre informe d'auditoria sobre la corresponent informació revelada en els comptes anuals consolidats o, si aquestes revelacions no són adequades, que expressem una opinió modificada. Les nostres conclusions es basen en l'evidència de auditoria obtinguda fins a la data de nostre informe d'auditoria. No obstant això, fets o condicions futurs poden ser la causa que la Societat deixi de ser una empresa en funcionament.
- Avaluem la presentació global, l'estructura i el contingut dels comptes anuals consolidats, inclosa la informació revelada, i si els comptes anuals consolidats representen les transaccions i els fets subjacents de manera que aconseguen expressar la imatge fidel.

Ens comuniquem amb els administradors de la Societat en relació amb, entre altres qüestions, l'abast i el moment de realització de l'auditoria planificats i les troballes significatives de l'auditoria, així com qualsevol deficiència significativa del control intern que identifiquem en el transcurs de l'auditoria.

C/ Comte d'Urgell, 240, 3er. B  
08036 **BARCELONA**  
Telf. 93 494 74 70  
Fax. 93 363 11 39

Plaça Cervantes, 4  
(Entrada C/ Murcia, 41)  
25002 **LLEIDA**  
Telf. 973 28 32 91

C/ José Abascal, 44, 4º  
28003 **MADRID**  
Telf. 91 282 53 45



Entre els riscos significatius que han estat objecte de comunicació als administradors de la Societat, determinem els que han estat de la major significativitat en l'auditoria dels comptes anuals consolidats del període actual i que són, en conseqüència, els riscos considerats més significatius.

Descrivim aquests riscos en el nostre informe d'auditoria llevat que les disposicions legals o reglamentàries prohibeixin revelar públicament la qüestió.

[Redacted content]